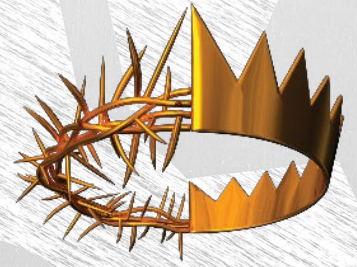


DYNAMIC Steward



OCTOBRE—DECEMBRE 2020 VOL. 23. NO. 4

<https://stewardship.adventist.org/>



À L'INTÉRIEUR DE **DYNAMIC STEWARD**

3 **ORIENTATION STRATÉGIQUE DES
MINISTÈRES DE LA GESTION
CHRÉTIENNE DE LA VIE 2020-2025**

5 **UNE VOIE POUR TRANSFORMER LA
RÉALITÉ :**
Comprendre le Document de l'Orientation Stratégique

7 **QU'EST-CE QUE LA SPIRITUALITÉ
VITALISÉE ?**

11 **RENDRE POSSIBLE "J'IRAI":**
Questions et Réponses au sujet du Plan d'Offrandes
Combinées

15 **PROMOUVOIR LA GESTION
ORGANISATIONNELLE**
Les Attitudes et Actions du Leader

17 **CONTRÔLES INTERNES**
Le voyage d'un Billet

19 **PRINCIPES FONDAMENTAUX POUR
ACCOMPLIR LE BIEN-ÊTRE
FINANCIER**

21 **QUAND DIEU SIFFLE, J'IRAI!**

23 **NOUVELLES**



J'IRAI

Plusieurs personnes dans la Bible et à travers l'histoire de l'Église Adventiste ont fait de l'expression "J'irai" la devise de leur vie. Alors que nous commençons un nouveau quinquennat et nous préparons à partager notre réponse "J'irai" au Plan Stratégique 2020-2025 de la CG, un personnage de la Bible nous vient particulièrement à l'esprit : David le tueur de géant.

Sur le champ de bataille de Sokoh en Juda, le défi était proche, persistant, au-delà du normal, et avait besoin de quelqu'un pour le relever. Les frères de David, les soldats, le roi Saül, et tous ceux impliqués commentaient ce défi gigantesque. Ils connaissaient la réponse appropriée et la récompense attendant l'individu qui accepterait le défi. La connaissance n'était pas le problème, la foi et le courage l'étaient. Mais personne n'osait relever le défi, à l'exception du jeune garçon de Bethlehem: "Que personne ne se décourage à cause de ce Philistin; Moi ton serviteur j'irai me battre contre lui" (1 Sam. 17:32).

Diverses caractéristiques ont transformé David en héros de cette crise. Selon mon estimation, l'une d'elles mérite une attention spéciale car elle est reliée aux ministères de la Gestion Chrétienne

de la Vie : David reconnaît qu'il a des ressources suffisantes et efficaces pour affronter le défi !

De nos jours, le peuple de Dieu est confronté à un autre défi intimidant : accomplir la mission finale de Dieu. La mission à la fin des temps est un défi proche, persistant, au-delà du normal, et exigeant un homme ou une femme qui prendra Dieu au mot. Qui prendra position ?

Notre réponse au niveau des ministères GCV est de conduire le peuple de Dieu à reconnaître la suffisance et l'efficacité de ses ressources pour accomplir la mission finale de Dieu. Une alimentation spirituelle, une éducation à la gestion, et l'entretien d'un contexte fiable pour l'église aident à la réalisation de cette mission. Je vous invite à interagir avec notre document d'orientation stratégique et à apprécier les articles qui suivent et qui mettent l'accent sur quelques éléments clés de ce document.

Nous Irons!

—Aniel Barbe, Rédacteur en chef



ORIENTATION STRATÉGIQUE

DES MINISTÈRES DE LA GESTION CHRÉTIENNE DE LA VIE 2020-2025



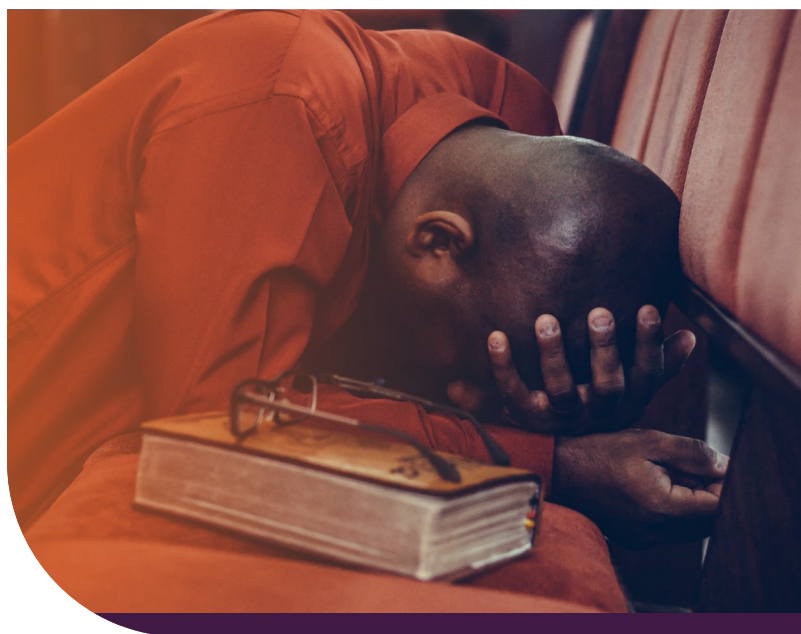
“Dans les tout derniers temps, avant que s’achève cette œuvre, les dons afflueront sur l’autel du sacrifice. Des hommes et des femmes considéreront comme un privilège le fait de participer à la préparation des âmes pour le grand jour de Dieu, et ils donneront des centaines de dollars aussi facilement qu’on en donne quelques-uns aujourd’hui.” —Ellen G. White, *Conseils à l'Économe*, p. 44

VISION

Les gens placent Dieu en premier (Gal. 2 :20).

MISION

Inviter les membres à avoir foi en Dieu comme Propriétaire et Pourvoyeur, et à entrer en partenariat avec Lui dans Sa mission finale en donnant régulièrement et systématiquement.



OBJECTIF PROPOSÉ

Chaque année, un pourcentage additionnel de 2 pourcent pour les membres, au début de l’année, participe à la dîme et l’offrande régulière..

PRINCIPALES MESURES

DOMAINE 1 : RESPONSABILISATION SPIRITUELLE

On nourrit spirituellement les membres, en se concentrant sur le principe de Dieu en premier; à travers les visites à domicile, les cultes offertoires hebdomadaires, les sermons réguliers sur la gestion, les cérémonies d’engagement annuelles, et autres activités pertinentes.

DOMAINE 2 : ÉDUCATION

Tous les segments des membres d’église, incluant les futurs membres, devraient recevoir une formation adéquate concernant l’offrande régulière et systématique, leur responsabilité de soutenir équitablement la mission locale et mondiale, la gestion des finances personnelles ; et autres sujets pertinents fondés sur la Bible, le livre *Conseils à l'Économe* d’Ellen G. White, et ses autres écrits.

DOMAINE 3 : RESPONSABILITÉ ET TRANSPARENCE

Les leaders GCV encouragent et travaillent ensemble avec les responsables de l’église pour établir un système de contrôle interne et, se plier à l’utilisation des instructions générales de la dîme, aider



- Distribuer d'autres productions sponsorisées par la CG.
- Éduquer au sujet de la pertinence de pratiquer les principes du Plan d'Offrandes Combinées.
- Aider à la distribution de matériel d'économat préparé par les divisions et organisations sœurs.
- Accueillir des rencontres ARP pour les responsables GCV des divisions.
- Organiser des Formations de Formateurs (FDF) pour les enseignants de GCV.

ENFOQUE DEPARTAMENTAL

Reconociendo que todos los ministerios de la iglesia ya están alimentando a las personas para que adopten los principios de mayordomía en general; el mandato del Departamento de Ministerios de Mayordomía es enfocarse, pero no exclusivamente, en invitar a los miembros a confiar en Dios como Dueño y Proveedor, y a colaborar en su misión final a través de donaciones regulares y sistemáticas.

à s'assurer qu'une information financière régulière soit donnée à tous les membres, et à s'engager dans d'autres actions qui contribuent à bâtir la confiance.

CONTRÔLE ET ÉVALUATION

Le responsable GCV/le trésorier de l'église locale devrait rapporter la réalisation de l'objectif au comité d'église au moins une fois par trimestre.

Toutes les unités administratives devraient faire un rapport sur la réalisation de l'objectif à l'organisation immédiatement supérieure au moins une fois par an.

Toutes les églises et fédérations locales devraient faire un rapport sur l'exécution des principales mesures à l'organisation immédiatement supérieure au moins une fois par an.

Des rencontres de Comptes, Compte-rendu, et Plan (C, C, P) devraient être tenues au moins une fois par an et impliquer des responsables GCV et leurs homologues à l'organisation immédiatement supérieure pour discuter de l'accomplissement de l'objectif et l'exécution de mesures phares.

SOUTIEN DES MINISTÈRES GCV DE LA CG

- Préparer et partager les cultes offertoires hebdomadaires (lectures et vidéos).
- Préparer et partager le bulletin mensuel GCV Dieu en Premier.
- Préparer et partager le magazine trimestriel Dynamic Steward.
- Développer et partager un curriculum de l'économat pour utilisation dans les universités Adventistes pour les étudiants de théologie.
- Préparer et partager les postes sur les réseaux sociaux.
- Préparer et distribuer le matériel pour la Semaine de prière GCV.

PLAN D'OFFRANDES RECOMMANDÉ

Suivant les recommandations du vote au Conseil du Printemps 2002 de la CG, le Département des Ministères GCV de la CG encouragera l'adoption et l'application du Plan d'Offrandes Combinées par les divisions, expliquant le plan et montrant ses avantages.

"L'œuvre missionnaire locale sera plus avancée de toutes les façons quand un esprit plus libéral, frugal, d'abnégation est manifesté pour la prospérité des missions étrangères ; car la prospérité du travail à la maison dépend largement de l'influence de l'œuvre évangélique accomplie dans les pays lointains. C'est en activement pour subvenir aux nécessités de la cause de Dieu que nous mettons nos âmes en contact avec la Source de tout pouvoir."

—Ellen G. White, *Témoignages pour l'Église*, vol 6, p. 27 [trad libre]



UNE VOIE POUR TRANSFORMER LA RÉALITÉ

Document sur l'Orientation Stratégique des
Ministères GCV

ANIEL BARBE

Il y a quelques jours, nous avons complété le Conseil de GCV 2020. Il fait maintenant partie de l'histoire, et je pense que nous avons un instrument valable pour faire l'histoire avec notre document d'orientation stratégique. Durant ces deux jours, notre principal objectif était de planifier nos actions futures dans le contexte du Plan Stratégique 2020-2025 de la CG "J'irai".

Je dois admettre qu'avec les années, je suis devenu moins passionné au sujet du processus de planification. La raison est très simple ; trop souvent nous planifions avec peu ou pas d'implémentation. Vous savez de quoi je parle. Chose intéressante, la construction de ce plan actuel a été pour moi une expérience passionnante. Nous avons eu d'intenses sessions durant les deux derniers mois, et les heures passées dans le

conseil ont été une bénédiction. Cependant, il reste une question qui dérange : quel sera le sort de ce document stratégique ? Après avoir écouté Gary Krause, le directeur de la Mission Mondiale Adventiste, nous rappelant la relation entre la mission finale de Dieu et l'offrande régulière et systématique, ma conviction que le Département des Ministères GCV a un rôle pertinent à jouer, a été revigorée et revitalisée. Nous avons la responsabilité solennelle pour succéder à la phase d'implémentation ! Comme postlude à notre conseil, je voudrais renforcer l'assurance que nous avons vraiment un grand plan pour faire face aux défis d'aujourd'hui. La force de notre plan est due à deux facteurs majeurs : il fait partie de quelque chose de plus grand, et repose sur les quatre colonnes d'une mise en pratique efficace.

Faire partie de quelque chose de plus grand fait vraiment la différence ! Pensez à une chambre, disons une chambre à coucher, qui est confortable, bien meublée, et décorée avec style. Pensez à cette même chambre à coucher faisant partie d'un manoir ou d'un château ! Ce n'est pas la même chose. Faire partie de quelque chose de plus grand fait vraiment la différence. Le document d'orientation de la GCV n'est pas un plan autonome. C'est une partie, une partie importante, mais

Néanmoins, assurons-nous que nous n'avons pas d'autres plans dans nos tiroirs déjà pleins, mais plutôt des cartes routières pour transformer la réalité.

il a été développé en guise de réponse au document stratégique de l'église mondiale "J'irai". Nous ne devrions jamais perdre de vue cette connexion. Il n'y a pas de place pour l'isolement et la compétition. Au contraire, cela fait appel à l'interaction et au partenariat.

Pour que nous apprécions le lien fort "J'irai," laissez-moi vous partager deux indicateurs clés de performance de "J'irai" :

ICP 6.5 de "J'IRAI"

Tous les membres et jeunes-futur-baptisés embrassent et pratiquent les principes d'économat concernant le temps, les dons spirituels, et la dîme et les offrandes.

ICP 9.6 de "J'IRAI"

Les Ministères GCV de la CG, en consultation avec les

homologues des divisions, développent et mettent en pratique une stratégie bien définie pour réaliser des augmentations dans les dîmes et les offrandes dans chaque unité organisationnelle qui reflète les changements au niveau des membres et l'inflation.

Fondé sur cette obligation, notre document stratégique est conçu comme une carte routière pour la mobilisation de tous les membres d'église, à la fois pour soutenir et accomplir la mission. "Alors que je vais, j'utiliserai les ressources données par Dieu pour mener à bien la mission." C'est le cœur de notre plan.

Parlons maintenant des quatre colonnes de la mise en pratique efficace, qui reposent sur la structure recommandée dans le livre : Les 4 Disciplines de l'Exécution : Accomplir Vos Objectifs Très Importants.* Elles sont délibérément incluses dans le document d'orientation de l'économat.

La première colonne : Se concentrer sur ce qui est très important



Après des heures de réflexion, nous avons décidé de faire un choix parmi les bons objectifs et de nous concentrer sur un ou deux objectifs. Notre hypothèse était que ce n'était pas not possible pour une organisation, un département, ou même pour un bon leader, à un moment donné, de courir après plusieurs buts à la fois sans perdre de son efficacité. Cette conviction se reflète clairement dans le but que nous nous proposons : "Chaque année 2% de plus des membres au début de l'année participent aux dîmes et aux offrandes régulières." L'économat est mon maximum en réponse au maximum de Dieu, mais il n'est pas possible pour un seul département de se concentrer sur tous. Pour cette raison, nous avons choisi de nous concentrer sur le fait d'augmenter le niveau de participation dans l'offrande régulière et systématique.

La deuxième colonne : Agir sur des mesures principales



Les mesures principales sont ces actions qui auront un impact décisif sur l'accomplissement de notre objectif d'importance cruciale. Elles sont à la fois des actions qui influencent et qui prédisent. Qu'est-ce que je veux dire ? Les mesures principales peuvent être touchées, positivement ou négativement, et une fois qu'elles sont mises en place nous pouvons attendre des conséquences souhaitées. Notre plan ne parle pas seulement aux gens de l'objectif qui inspire, mais montre aussi une voie claire vers le but. C'est la fonction des mesures principales.

Notre document d'orientation s'organise autour de trois mesures principales :

- Responsabiliser les membres d'un point de vue spirituel.
- Fournir à tous une éducation sur l'économat.
- Faciliter la redevabilité et la transparence.

La troisième colonne : Faire provision pour un tableau d'affichage convaincant



Ici le focus est de mesurer le progrès à la fois de l'objectif et des mesures principales. Les gens qui connaissent leur score agissent différemment. C'est inspirant et important d'entendre des histoires et des témoignages de fidélité, mais une image complète de la réalité reste une nécessité.

Ces dernières années, un tableau clair est devenu la pièce manquante des ministères GCV. Les éducateurs de l'économat et autres responsables d'église doivent savoir s'ils gagnent ou perdent ! Ceci explique le focus de notre plan sur la revitalisation et le compte-rendu à tous les niveaux. Nous faisons régulièrement mention de "Compte-rendu de l'accomplissement de l'objectif" et "Rapport sur la réalisation des mesures principales."

La quatrième colonne : Créer un schéma de responsabilité



Rendre responsables les gens pour leurs engagements et actions. C'est l'élément manquant de plusieurs plans organisationnels. La redevabilité dans notre plan implique que chaque personne clé dans sa propre équipe prend l'engagement au sujet ce qu'elle va accomplir pour soutenir les mesures principales durant une période donnée (mois, trimestre, ou année), et plus tard fait un compte-rendu de ce qu'elle a accompli concernant l'engagement. Notre plan fait provision pour un principe de responsabilité pour les réunions Rendre compte, Examiner, et Planifier à tous les niveaux. Ce n'est pas rare à cause de notre extrême courtoisie et réticence à embarrasser ceux qui ont réduit la redevabilité au sein de l'organisation de notre église, de faire l'impasse à ce sujet. Pour l'efficacité, il faut restaurer la redevabilité.

Vous pensez déjà à votre propre plan et conseil. Plusieurs ont

Faire partie de quelque chose de plus grand fait vraiment la différence !

déjà fixé des dates. Certains vont reproduire, d'autres adapteront ou construiront simplement leur propre plan. Vous savez ce qui est mieux pour votre territoire. Néanmoins, assurons-nous que nous n'avons pas d'autres plans dans nos tiroirs déjà pleins, mais

plutôt des cartes routières pour transformer la réalité. Gardez une connexion étroite entre votre plan et le plan stratégique "J'irai". Nous faisons partie de quelque chose de plus grand. Rappelez-vous d'établir votre plan dans les quatre colonnes de la mise en pratique efficace.

J'emprunterai ces paroles de David, le jeune garçon de Bethléhem, pour conclure : "Tu marches contre moi avec l'épée, la lance et le javalot ; moi je marche contre toi au nom de l'Éternel, le maître de l'univers, au nom du Dieu de l'armée d'Israël" (1 Sam. 17 :45). Le défi d'inviter les membres à faire confiance à Dieu comme propriétaire et fournisseur, et à entrer en partenariat dans sa mission finale est une entreprise gigantesque pour un tel moment. Allons de l'avant avec une sainte témérité pour transformer la réalité.



Pasteur Aniel Barbe est directeur associé des Ministères GCV et rédacteur en chef de Dynamic Steward à la Conférence Générale des Adventistes du Septième Jour, Silver Spring, Maryland.

* McChesney, Chris., Covey, Sean, Huling, Jim, Les 4 Disciplines d'Exécution: Accomplir Vos Buts Importants (New York: Free Press, 2012).

** La présentation vidéo pour "Une Voie pour Transformer la Réalité" peut être vue sur <https://www.youtube.com/watch?v=Gj4D52fWnri&feature=youtu.be>.

QU'EST-CE QUE LA SPIRITUALITÉ VITALISÉE?

DAN AUGSBURGER

En grandissant, j'ai entendu parler d'un ancêtre de ma famille qui avait accepté le Sabbat et est devenu un des premiers Adventistes du Septième Jour en Europe. Je n'ai jamais entendu parler de lutte au sujet du Sabbat, mais j'ai appris sa lutte avec la dîme. Il était fermier, et peu d'argent restait à la fin du mois, encore moins 10 pourcent pour payer la dîme. Les autres fermiers résistaient, convaincus qu'adopter une telle pratique apporterait un désastre financier. Il répondit aux appels du Saint Esprit, cependant, rejoignit l'église, commença à payer sa dîme, et vit s'ouvrir pour lui les écluses des cieux. Là où précédemment il pouvait couper l'herbe des champs pour nourrir deux fois ses vaches, avec les bénédictions de Dieu il put couper les mêmes champs à trois reprises. Ceci lui permit, non seulement de payer sa dîme, mais aussi d'accroître le nombre de son troupeau. Par conséquent, il devint l'un des fermiers ayant le plus de succès de la région. Son histoire m'encourageait toujours. Mais une partie de l'histoire donnait à réfléchir: il devint moins fidèle dans le paiement de la dîme au fur et à mesure qu'il devenait riche, et finalement le miracle divin diminua et il ne put couper ses champs que deux fois chaque été au lieu de trois. Heureusement, il reconnut son erreur et redevint fidèle, mais les bénédictions initiales envoyées du ciel ne revinrent jamais de la même façon.

Je raconte cette histoire pour souligner la nature dynamique

de la gestion, que l'on voit dans l'empressement et la capacité de Dieu d'apporter les bénédictions promises de Malachie 3:10 à Ses enfants en réponse à leur fidélité—si c'est pour leur bien et Sa gloire. Elle nous rappelle aussi que ses bénédictions peuvent être enlevées. Finalement, elle donne l'exemple de la ten-dance trop commune consistant à s'assoupir alors qu'on accumule les ressources financières. Ellen White déclare: "Si les richesses augmentent, les hommes, même ceux qui prétendent exercer la piété, les désirent absolument; et plus ils en ont, moins ils donnent à la trésorerie de Dieu. Ainsi les richesses rendent égoïstes les hommes, et thésauriser alimente la convoitise; et ces maux se renforcent par un exercice actif."¹

Le Défi de Spiritualité

Dans cet article, le premier d'une série sur la spiritualité et la libéralité, je définirai la spiritualité en termes pratiques, considérerai ce qui constitue une spiritualité vitalisée², proposerai de brèves réflexions sur la relation entre une spiritualité vitalisée et la libéralité, et ferai des suggestions pour aider les membres à croître en spiritualité et en libéralité.

Une recherche extensive que j'ai effectuée sur le sujet de la spiritualité pratique m'a conduit à me préparer pour cet article en me concentrant sur la spiritualité et la libéralité dans la Bible et les écrits d'Ellen White, surtout ceux où les thèmes se recoupent. Mes études confirment que la spiritualité joue un rôle fondamental dans la promotion de la libéralité. Ce dont je ne m'étais pas rendu compte était à quel point on n'apprécie pas suffisamment le rôle que joue la libéralité dans la stimulation de la spiritualité. En d'autres mots, la spiritualité fait la promotion de la libéralité; une libéralité constante maintient la spiritualité. Sans une libéralité constante, le spirituel décline et la léthargie s'installe souvent.

Qu'est-ce que la Spiritualité?

Dans les premiers siècles, la spiritualité faisait référence à l'expérience spirituelle des croyants Chrétiens, avec une référence particulière à la présence et à l'activité de l'Esprit.³ À travers les

siècles, cependant, le sens de ce mot s'est élargi pour inclure des formes mystiques de spiritualité, et plus tard, des formes séculières.⁴ Trois formes principales de spiritualité sont recon-nues aujourd'hui: la spiritualité biblique (la forme sur laquelle a écrit Ellen White), la spiritualité mystique (qui est très subjective et cherche à découvrir Dieu dans les profondeurs intérieures de soi)⁵; et la spiritualité séculière (une spiritualité non biblique et fondée sur la nature et la culture).⁶

Étant donné qu'on emploie le mot "spiritualité" pour les trois catégories, quelques Adventistes du Septième Jour évitent de l'employer. Dans les écrits d'Ellen White, cependant, le mot "spiritualité" est un mot instructif, fréquemment employé—nous trouvons environ 1,500 termes y correspondant, quand nous cherchons dans la base de données EGW Writings (incluant des doubles)—et ce mot justifie ainsi notre attention.

D'un point de vue divin, la spiritualité biblique fait référence à l'expérience religieuse du croyant, fondée sur la Bible, avec une référence particulière à la présence d'animation et à l'activité de Dieu dans la vie de la personne à travers l'aide du Saint Esprit—d'où spiritualité. On trouve des références à la présence et à l'activité du Saint Esprit dans les Écritures, même si c'est parfois dans un langage voilé, particulièrement dans l'Ancien Testament. Dans le Nouveau Testament, Christ a parlé de l'œuvre et de la présence du Saint Esprit en des termes on ne peut plus clairs. Paul aussi a fait de nombreuses références à la vie dirigée et habilitée par l'Esprit.⁷

D'un point de vue humain, la spiritualité biblique fait référence aux nombreux facteurs qui affectent le désir et la capacité d'un croyant à avoir une relation avec Dieu, incluant, mais non limité à la connaissance—l'étude de la Bible, l'Esprit de Prophétie, et d'autres sources d'information; dévotions—prière, lecture de la Bible et méditation, et communion avec Dieu; relations—relations passées et présentes; information sensorielle—nos sens sont constamment bombardés d'informations qui affectent nos perceptions spirituelles et notre capacité à avoir une relation avec Dieu; environnemental—les choses qui se passent autour de nous ont un profond impact sur nos inclinations spirituelles; désirs—à la fois positifs et négatifs; distractions—préoccupation de la vie et autre temps – et l'émotion-les facteurs « dévorants »; libéralité—peu reconnue, mais un facteur fort tout de même; et la santé physique—régime, quantité de sommeil, etc.

Qu'est-ce que la Spiritualité Vitalisée?

Ellen White a employé des mots additionnels comme "vitalisé" et "vivifier" en connexion avec le mot "spiritualité." Défini comme "donner la vie" dans le American Dictionary of the English Language de Webster en 1828, le mot "vitaliser" suggère une vie externe-et un pouvoir politique de changer qui vivifie l'état spirituel, apparenté à une vie qui est permise, comme conséquence de la sève coulant de la vigne dans la branche. Incluant quelques doubles, "vitalisé" apparaît plus de 200 fois dans les écrits d'Ellen White. Le même dictionnaire définit "vivifier" comme "donner la vie; animer; rendre vivant" Parmi les facteurs qui vitalisent la relation avec Dieu, nous trouvons spécialement l'oeuvre du Saint Esprit—les croyants sont "animés et vitalisés par le Saint Esprit"⁸ mais aussi l'étude des Écritures, la communion avec Dieu, la connaissance de la vérité des

derniers jours, la grâce de Christ, les principes célestes, la nature divine de Christ, la puissance divine, et les bénédictions qui découlent en cours de témoignage.

L'expérience vitalisée donnée et animée par l'Esprit peut être renforcée ou affaiblie. Quand on cherche le mot "spiritualité" dans les écrits d' Ellen White, elle l'utilise fréquemment pour ou contre les comportements qui ont un impact sur la spiritualité. Il y a, ainsi, un continuum de signification qui part de la spiritualité vitalisée du côté positif, pour reculer et même spirituellement mourir de l'autre côté. Remarquez les verbes employés dans ces listes suivantes partiellement: sur une note positive, elle parle de facteurs qui "avancent," "cultivent," "élèvent," "croissent," "augmentent," "maintiennent," et "préservent" spirituellement. D'un point de vue négatif, elle parle de facteurs qui "maudissent," "tuent," "détruisent," "réduisent," "empêchent," "injurient," "tuent," "perdent," "volent," "ruinent," "sapent," et "affaiblissent" la spiritualité. Sa réflexion à ce sujet rencontre celle d'autres auteurs de son époque, tel que J. C. Ryle dans son ouvrage très apprécié *Holiness* (Sainteté), George Müller dans son *Narratives* (Narrations), et Hudson Taylor faisant

Quando el amor
egoísta del mundo
entra en el corazón,
la espiritualidad
muere.

allusion à l'œuvre de Dieu en Chine. Ce qui est moins évident est l'impact que ces facteurs ont sur la spiritualité en général. Nous avons tendance à nous concentrer sur les facteurs les plus significatifs—abandon, justification, sanctification, etc.—mais il devient clair en étudiant notre sujet que les facteurs moindres—libéralité, habitudes de lecture, santé, etc.—jouent un rôle significatif, même moins reconnu.

La validation d'une spiritualité biblique solide vient tel qu'elle est évaluée sur la base des Écritures et d'autres sources d'information divinement inspirées: la direction de Dieu dans le pas-sé, la cohérence avec la vérité des derniers jours, le fruit pratique, le Saint Esprit-les impressions données, et la raison.

Parce que la spiritualité authentique est progressive et complémentaire, la spiritualité biblique regarde nécessairement le passé avec conscience que la vérité est donnée sur une base progressive et peut donc aboutir à une "vérité présente" car une époque est plus complète que la "vérité présente" d'une période antérieure. Elle est complémentaire parce que bien que la vérité soit progressive, elle se construit sur une vérité antérieure.

La Spiritualité Vitalisée et les fluctuations de la vie

Revenant à l'expérience du membre de ma famille, je ne suis pas sûr de la façon dont il vint à payer moins de dîme, mais quelque chose est arrivé qui l'a fait sortir du droit chemin. Tant et si bien que Dieu éventuellement a diminué la bénédiction. Peut-être était-ce la maladie, des relations amères avec d'autres membres, un désaccord avec le pasteur, le découragement, ou le fait de prendre moins de temps pour la méditation personnelle. C'était peut-être une grange plus grande pour entreposer le foin et un troupeau plus large, qui bousculèrent ses finances et lui donnèrent moins de temps pour ses prières personnelles. Peut-être que le



succès
financier assécha
sa volonté de donner,
comme mentionné dans la cita-
tion d'Ellen White au début de cet article.

Je n'en sais rien; tout ceci est de l'ordre de la spéculation dans le but d'apprendre, non de soupçonner le mal. Mais nous savons qu'à un moment il payait moins qu'une dîme complète, et que les fenêtres du ciel se fermèrent partiellement. À ma connaissance, il continua à être membre d'église, renouvela son engagement de rendre la dîme, et a été qualifié de membre fidèle à la fin de sa vie selon l'obituaire publié dans une revue de l'église. Je doute qu'il ait planifié de perdre la bénédiction, mais l'impact des événements quotidiens et des décisions eut une grande conséquence sur sa vie spirituelle, tout comme il l'a sur les gens de nos jours.

La Spiritualité Vitalisée et les fluctuations de la vie

En regardant brièvement l'interaction entre la convoitise et la libéralité, le premier grand fait est la promesse de bénédictions de Dieu si nous sommes fidèles en donnant: Malachie 3:10 dit: "Apportez toutes les dîmes à la maison du trésor afin qu'il y ait de la nourriture dans Ma maison. Mettez-moi ainsi à l'épreuve," dit l'Éternel, le maître de l'univers, et vous verrez si je n'ouvre pas pour vous les fenêtres du ciel, si je ne déverse pas sur vous la bénédiction en abondance." Ceci est un fait, et le membre de ma famille au XIXème siècle et de nombreux autres ont découvert la fidélité de Dieu quand ils ont rendu fidèlement à Dieu la portion qui Lui revenait.

Le second grand fait est le danger d'aimer l'argent! Dans 1 Timothée 6:10, Paul a déclaré que "l'amour de l'argent est en effet la racine de tous les maux." Il a continué en disant que c'est un mal qui est à la fois convoité et qui apporte de profonds chagrins. Dans Luc 12:15, Jésus, avertissant du danger de la convoitise et de la vulnérabilité de considérer les biens matériels comme le grand but de la vie, a déclaré: "Gardez-vous avec soin de toute soif de posséder, car la vie d'un homme ne dépend pas de ses biens même s'il est dans l'abondance." Jésus illustre Sa préoccupation en racontant l'histoire de l'homme riche dont les récoltes avaient augmenté au-delà de sa capacité personnelle à les entreposer et à les employer. L'homme riche décida d'abattre ses vieux greniers pour en construire de nouveaux pour conserver ses récoltes et

ses biens, affirmant avec une satisfaction de soi suffisante: "Mon âme, tu as beau-coup de biens en réserve pour de nombreuses années; repose-toi, mange, bois et réjouis-toi." Aux auditeurs pour qui, en apparence, cela résonnait comme un récit d'un bon destin et de bénédictions abondantes de Dieu, Jésus avertit que l'âme de l'homme serait réclamée cette nuit même et que tous ses biens reviendraient à d'autres. Il conclut en disant que ceux qui se bâtissent un trésor "ne sont pas riches pour Dieu" (Luc 12:21). Commentant ce verset, Ellen White a déclaré: "Quand l'amour égoïste du monde entre dans le cœur, la spiritualité meurt." Elle dit aussi que la convoitise est un des péchés les plus communs et populaires qui paralyse la spiritualité pendant les derniers jours.⁹ Elle a même déclaré: "les richesses augmentent, les hommes, même ceux qui prétendent exercer la piété, les désirent absolument; et plus ils en ont, moins ils donnent."¹⁰

L'antithèse de—et l'antidote à—la convoitise est la libéralité. Le sage a dit: "L'un qui donne avec largesse, devient encore plus riche; l'autre, qui épargne à l'excès, ne fait que s'appauvrir. L'âme généreuse sera comblée, celui qui arrose sera lui-même arrosé." (Prov. 11:24, 25). Ellen White a fait le commentaire suivant à cet égard: "Une bienveillance constante, désintéressée est le remède de Dieu aux péchés dévorants de l'égoïsme et de la convoitise.

Dieu a établi une bienveillance systématique pour soutenir Sa cause et soulager les besoins de ceux qui souffrent et des nécessiteux. Il a ordonné que donner devienne une habitude, qui puisse contrer le péché dangereux et trompeur de la convoitise. Donner continuellement affame la convoitise."

Je pense que vous voyez comment l'amour de l'argent se transforme facilement en convoitise, qui à son tour décime la spiritualité. J'espère que vous avez aussi remarqué le plan de Dieu pour vaincre la convoitise: la libéralité! Et comment la libéralité affame la convoitise. Maintenant écoutez cette histoire qui montre comment Dieu bénit quand un

échec précédent est vaincupar la générosité.

Ha ordenado que
la dadivosidad se
convierta en un
hábito que puede
contrarrestar el
pecado peligroso
y engañoso de la
codicia. Dar con-
tinuamente da
muerte a la codicia.

Était-ce Dieu?

Il y a ses années, au cours de réunions de réveil sur une île du Pacifique Sud, ma femme et moi habitions une maison située sur l'océan, littéralement au bord de l'eau. Notre chambre était à moins de 25 mètres de là où les vagues s'écrasaient, et les repas étaient pris à un endroit où nous aurions pu cracher les grains de melon d'eau dans l'eau. Inutile de dire que c'était un lieu agréable où vivre,



et nous nous réjouissons et louions Dieu pour la bonté que nous recevions du couple qui possédait la maison. Selon les apparences, Dieu bénissait abondamment leurs affaires et leur vie personnelle, et non profitions de bénédictions inattendues. Notre hôte possédait un atelier de réparation de carrosseries; notre hôtesse était engagée dans un petit commerce de détail. Il y avait aussi une église de l'autre côté de la rue où se situait leur maison.

C'est vers la fin de notre séjour chez eux que nous avons appris les détails de leur histoire. Il parla de 16 années de frustration avec son atelier de réparation de carrosseries et la pêche. Parce que Dieu n'était pas au centre de sa vie, tout ce qu'il essayait, échouait. Au début, il payait fidèlement sa dîme, et recevait d'abondantes bénédictions de Dieu. Mais quand il commença à se faire plus d'argent et qu'il avait ainsi plus de dîmes à payer, il résista. Il sentait que les pasteurs n'étaient pas dignes de tant d'argent, aussi cessa-t-il de donner. Le résultat fut une diminution des bénédictions de Dieu qui dura 16 ans.

Il était cependant marié à une femme de Dieu, et elle continuait à l'encourager à faire confiance à Dieu, à remettre Dieu au centre de sa vie et à fréquenter à nouveau l'église. Sa réponse continuelle était : "Non!" Il avait lutté pendant plusieurs années; Dieu ne l'aidait pas. Pourquoi se soucier d'aller à l'église? D'autres l'encourageaient aussi, et finalement, pour plaire à un ami, il fréquenta des réunions et fut baptisé avec 111 autres personnes.

Éventuellement, il commença un nouveau cheminement avec Dieu, s'engagea à nouveau à donner à Dieu la première place dans Sa vie, et devint fidèle dans les dîmes. Notre hôte dit à Dieu comment il avait touché le fond, et qu'il était très endetté. Il demanda l'aide de Dieu, et plaça tous ses défis entre les mains de Dieu.

Deux jours plus tard, le couple reçut une notice de leur banque, exigeant que la dette soit payée dans trois jours ou leur belle propriété sur l'océan leur serait confisquée. Ils répondirent par la prière et le jeûne.

Le premier jour, notre hôte chercha de l'aide auprès de parents, mais ils n'étaient pas intéressés à l'aider. Le jour suivant Dieu apporta les fonds exigés à travers un miracle extraordinaire qui encouragea immensément Sa foi. Un homme qui passait eut une panne juste devant l'atelier de réparation de carrosseries de notre hôte. Alors qu'il faisait la réparation, on remarqua que la chambre à air, clairement neuve avait éclaté sans aucun risque de dommage du pneu - ou de la route-. Alors qu'il attendait la réparation, le cli-

ent remarqua un véhicule non réparé identique à un véhicule qu'il avait essayé d'acheter sans succès ce jour-là. Déçu de ne pas avoir pu acheter ce véhicule, il avait décidé de faire le tour de l'île en conduisant pour se remonter le moral. Remarquant que le véhicule était identique, il demanda de l'acheter. Notre hôte refusa, expliquant que la voiture aurait beaucoup plus de valeur après avoir été réparé et qu'il planifiait de le réparer d'abord. Le client insista, aussi notre hôte essaya-t-il de le dissuader en offrant de vendre le véhicule pour quatre fois le prix normal du véhicule réparé. Étonnamment l'homme accepta, alla vers son véhicule pour prendre l'argent—il avait encore en main l'argent pour le véhicule qu'il avait essayé d'acheter plus tôt—et retourna et paya le véhicule. Alors qu'il comptait l'argent le client demanda: "Était-ce Dieu?"

Ces fonds, acquis miraculeusement, correspondaient totalement aux demandes de la banque. Inutile de dire, qu'il y eut des réjouissances dans cette famille. Bientôt le business prospérait encore; les bénédictions revenaient. En gratitude, ils contribuèrent pour la construction d'une église de l'autre côté de la rue de leur maison comme un "Merci" très public pour ce que Dieu avait fait.

Le fait de ne pas payer la dîme—un symptôme de la convoitise—avait apporté le désastre; mais revenir à Dieu et à la libéralité en payant la dîme—un symptôme de bienveillance vitalisée, animé par le Saint Esprit—avait une fois encore ouvert les fenêtres du ciel, et leur situation se rétablit. Par conséquent, ils appréciaient les bénédictions abondantes de Dieu.

Je crois que beaucoup de membres et de business appartenant à des membres seront bénis et prospéreront alors qu'ils rendent fidèlement la dîme à Dieu, et si nécessaire, restaurent la dîme qui aurait dû être payée dans le passé.

Le prochain article de cette série considérera la voie pour une croissance spirituelle de manière plus formelle.



Dan Augsburger est le fondateur des Ministères Path2Prayer et a une passion pour le partage du Christianisme pratique. Il fournit aussi des ressources sur le Christianisme pratique via son site discipleheart.com. Les thèmes principaux comprennent le ministère pastoral, l'administration des soins de santé, et l'enseignement spirituel à travers les lentilles de l'histoire de l'église. Sa femme Rose Marie et lui vivent à Berrien Springs, Michigan.

¹ Ellen G. White, *Témoignages pour l'Église*, vol. 3, p. 548.

² Une spiritualité "vitalisée" fait allusion à une spiritualité renforcée et infusée. J'explique plus tard dans l'article.

³ John Barton, "L'Ancien Testament," *Étude de la Spiritualité*, ed. Cheslyn Jones, Geoffrey Wainwright, Edward Yarnold, SJ, (New York, Oxford University Press, 1986), p. 48.

⁴ Il y a peu d'accord sur une définition de la spiritualité, et peu se recoupent entre les définitions. Ainsi, les discussions sur la spiritualité varient beaucoup entre les auteurs. Dans cet article je discute de la spiritualité biblique pratique comme révélé dans les Écritures et les écrits d'Ellen White.

⁵ Donald G. Bloesch, *Spiritualité Ancienne & Nouvelle* (Downers Grove, IL: Intervarsity Press, 2007), p. 37.

⁶ Bloesch, p. 18.

⁷ Dans Romains, par exemple, les versets suivants parlent de la présence et de l'activité du Saint Esprit: Rom. 5:5; 8:1, 4, 5, 9, 10, 13, 14, 16, 23, 26; 9:1; 14:17; 15:13, 16, 19, 30.

⁸ Ellen G. White, *L'Esprit de Prophétie*, vol. 3, p. 284.

⁹ Ellen G. White, *Témoignages pour l'Église*, vol. 3, p. 547.

¹⁰ *Ibid.*, p. 601.

MARCOS F. BOMFIM

RENDRE POSSIBLE "J'IRAI"

Questions et réponses sur le Plan d'Offrandes Combinées.

Que comprenez-vous des avantages du Plan d'Offrandes Combinées (POC)? Si vous êtes un leader à l'église, vous pouvez tester votre connaissance en répondant aux questions suivantes avant de lire les réponses:

1. Quelle est l'étendue de l'adoption du Plan d'Offrandes Combinées par les champs du monde Adventiste?

Réponse: Après que la Conférence Générale lors de sa Session de Printemps en 2002 eut recommandé le plan d'offrandes pour l'église mondiale, il a été adopté par 11 des 16 divisions mondiales de la Conférence Générale et rattaché à des champs (MENA le mettra en pratique en 2021). Deux autres divisions l'ont mis en pratique dans certains de leurs

territoires (SPD et EUD). De cette façon, le Plan d'Offrandes Combinées est déjà pratiqué par plus de 90 pourcent des membres Adventistes dans le monde.

2. Pourquoi le POC a-t-il été introduit, et qu'essayait-il d'empêcher?

Réponse: Peut-être qu'une des différences majeures entre le POC et les autres plans est reliée à l'approche éducationnelle et promotionnelle. Comme les autres plans utilisent un Calendrier des Offrandes qui fait la promotion des différents projets/destinations des offrandes presque chaque semaine, le développement



Credit: Getty Images

d'un état d'esprit de "don pour un projet" semble être le résultat naturel. Et il apparaît clairement que cette approche de "don pour un projet" correspond mieux à une mentalité de levée de fonds que la façon de donner régulière et systématique prônée à la fois par la Bible et l'Esprit de Prophétie.

Avec un état d'esprit de levée de fonds, les institutions et ministères avec un plus grand pouvoir promotionnel (et budget) attireraient une importante partie des ressources, alors que d'autres, peut-être aussi importants mais avec moins d'attraits promotionnels, mourraient de faim. Ce système déséquilibré générerait une compétition pour des fonds ce qui produit fréquemment une inégale répartition des ressources. Dans ce scénario, ceux qui ont moins de pouvoir promotionnel, comme l'église locale, peuvent être laissés derrière. Si les offrandes dépendent principalement de la promotion de projets, comment financerions-nous, par exemple, les projets missionnaires dans des régions dangereuses dont on ne peut faire la promotion pour des raisons de sécurité? Aussi, a-t-on conçu le POC pour corriger non seulement une inégale répartition des fonds mais aussi pour mettre l'accent sur une offrande régulière et systématique.

3. Pourquoi le concept de "Promesse" est-il si important sous le POC?

Réponse: "Promesse" est un nom moderne pour l'offrande régulière et systématique, un don auquel la Bible fait allusion (Prov. 3:9, 10; Mal. 3:8) et que mentionne plusieurs fois Ellen G. White dans ses écrits. C'est une façon de donner spirituellement élevée, parce qu'elle se concentre sur l'adoration de Dieu en réponse à Son don. Quand ils deviennent des "Prometteurs," les membres donnent selon le plan biblique, c'est-à-dire après chaque revenu ou augmentation reçus.

4. Quelle est la signification des mots "régulier" et "systématique" comme appliqués aux offrandes (Promesse) dans le POC?

Réponse: L'offrande "Promesse" peut être considérée comme **régulière** parce qu'elle est donnée après une décision de prière ("promesse") de la donner comme un acte d'adoration à chaque fois que le Seigneur nous bénit par un revenu ou une augmentation (Prov. 3:8-10). Ainsi la régularité ne se fonde pas sur un projet promotionnel, mais sur la fréquence des bénédictions financières. De cette façon, la motivation principale pour donner ne se fonde pas sur les besoins occasionnels du champ, la connaissance de bons projets, les appels de la chaire, des aperçus de propagande de mission, ou lorsqu'on est touché par l'émotion. À la place, nous donnons en nous fondant sur une décision ferme et reconnaissante pour rendre à Dieu, avec la perception qu'Il s'est non seulement offert pour nous, mais qu'Il pourvoit aussi régulièrement à nos besoins. Il est Celui qui donne toujours en premier, et notre offrande devrait être simplement une réponse à Son don.

L'offrande "Promesse" peut être aussi considérée comme **systématique** parce qu'elle n'est pas donnée comme une somme aléatoire, mais proportionnellement. Elle est donnée comme un pourcentage déterminé avant ("promis") de chaque revenu ou augmentation, sans la nécessité d'un appel. En bref, sous le POC, la principale motivation de donner passe des promotions de projets, d'appels, des besoins financiers de l'église, ou de la sympathie pour un ouvrier/projet à celle d'adorer Dieu à cause de Ses bénédic-

tions! Et c'est un changement significatif en termes d'état d'esprit.

5. Comment le POC affecte-t-il la promotion de donner dans l'église locale?

Réponse: La promotion des offrandes sous le POC se concentrera surtout sur la reconnaissance des bénédictions financières. Les besoins de l'église et ses projets missionnaires peuvent être encouragés après cela. Il promouvra la collecte des offrandes comme un acte important de l'adoration au lieu d'un acte de charité ou de philanthropie. Le Seigneur devient le centre des offrandes et reçoit toute la gloire, non le donateur.

6. Quel principe a motivé le développement du système de distribution des fonds de POC?

Réponse: Le système de distribution de POC était fondé sur les trois lieux géographiques que Jésus a précisés comme des priorités d'évangélisation pour ceux qui recevraient le Saint Esprit. Dans Actes 1:8, Jésus nous dit d'être Ses témoins non seulement localement ("Jérusalem") mais aussi dans des régions ("Judée et Samarie") et internationalement ("jusqu'au bout du monde"). Ainsi, ce système de distribution a été créé pour fournir des ressources financières équitables à ces trois endroits.

7. Comment sont distribuées sous ce plan les offrandes régulières et systématiques non assignées?

Réponse: La distribution de toutes les offrandes non assignées, recueillies n'importe quel jour de l'année, suit le même modèle: 50-60 pourcent pour les projets missionnaires locaux (église locale); 20-30 pourcent aux initiatives missionnaires régionales (mission/fédération, union, division); et 20 pourcent aux projets missionnaires internationaux (Budget Mondial de la Conférence Générale).

8. Pourquoi recommande-t-on que le Budget Mondial (incluant la Mission Globale) ne reçoive que 20 pourcent de nos offrandes, alors que l'église locale en reçoit 50-60 pourcent?

Réponse: L'église locale (mission locale) reçoit un pourcentage plus élevé parce que comparativement moins de personnes participent à son support financier (d'habitude seulement les membres de l'église locale). En tant que lieu le plus important de la structure missionnaire de l'église, l'église locale doit être complètement soutenue car c'est le lieu où on génère et nourrit de nouveaux membres.

De nos jours, tous les ministères, départements, et la structure administrative de l'église existent pour la soutenir; et si l'église locale n'est pas soutenue avec soin, tout le reste de la structure de l'église perdra son sens et s'effondrera.

D'autre part, là où on adopte le système de distribution de





POC, les membres sont encouragés à suivre le modèle ci-dessus (voir question 7); 20 pourcent de leurs offrandes missionnaires iront au Budget Mondial (incluant la Mission Globale), entraînant un flux ininterrompu de ressources disponibles pour nos missions internationales!

9. Les offrandes libres dans le panier des offrandes sont-elles les seules à être divisées selon le Plan de distribution d'Offrandes Combinées?

Réponse: Toutes les offrandes non assignées—soit les offrandes libres, soit les offrandes dans des enveloppes, données à n'importe quel moment du jour ou de la semaine/l'année—sont divisées de la même façon.

10. Pourquoi le POC recommande-t-il aux membres de donner des offrandes non assignées? Les membres peuvent-ils toujours désigner une offrande aux projets spéciaux sur leurs enveloppes de dîmes?

Réponse: Même si sous le POC on recommande aux membres de donner des offrandes non assignées, ils sont toujours libres d'attribuer leurs offrandes à tout projet précis ou toute destination de leur choix. L'avantage de donner des offrandes non assignées est qu'elles vont toutes à un fond commun, d'où elles sont équitablement distribuées, fournissant une source de fonds stable et équilibrée à toutes les entités de l'église, à des projets missionnaires autorisés, institutions, ministères, aux niveaux administratifs, et aux régions du monde. D'autre part, en assignant l'offrande à un ou plusieurs projets préférés, tous les autres besoins de l'entreprise missionnaire seront négligés.

11. Le Plan d'Offrandes Combinées est-il contre les nouveaux projets missionnaires?

Réponse: Non. C'est exactement le contraire! Le POC a été conçu pour financer des projets votés et budgétisés, anciens ou nouveaux, sur une base régulière et plus solide. Sous ce plan, un pourcentage établi de n'importe quelle offrande non assignée qui est recueillie, sera redirigé vers des projets missionnaires locaux, régionaux, et internationaux.

12. Les églises dans les territoires POC recueillent-elles en core des offrandes missionnaires pendant l'École du Sabbat?

Réponse: Oui. Toutes les offrandes non assignées, recueillies à n'importe quel moment sous le POC, incluant celles de l'École du Sabbat, sont dans un sens élevé des offrandes missionnaires et seront distribuées selon le modèle mentionné à la question 7. Selon Jésus, nos efforts missionnaires et par conséquent nos

offrandes, doivent couvrir également les instances missionnaires locales, régionales, et internationales (Actes 1:8), fournissant une croissance équitable.

13. Des histoires/videos missionnaires peuvent-elles être présentées durant l'École du Sabbat, avant la collecte des offrandes?

Réponse: Oui. Mais après avoir écouté ou regardé les histoires missionnaires, les adorateurs devraient être informés que selon le système de distribution de POC, une partie de leurs offrandes non assignées recueillies à ce moment (et aussi à d'autres moments) sera automatiquement dirigée vers le projet promu.

14. Pourquoi le Plan d'Offrandes Combinées ne fait-il plus la promotion de l'offrande du Treizième Sabbat, qui aide à financer la Mission Globale?

Réponse: Au lieu de promouvoir une offrande spéciale aux missions internationales seulement une fois par trimestre, le POC versera 20 pourcent de chaque offrande non assignée, recueillie à tout moment (service, École du Sabbat, Programme de Jeunesse, etc.) et n'importe quel jour de la semaine, pour soutenir la Mission Globale de l'Église. En plus, 20-30 pourcent de toute offrande non assignée, recueillies n'importe quel jour, seront aussi dirigés vers des projets missionnaires régionaux. Et si nous considérons l'église locale aussi comme un projet missionnaire ou un centre d'influence (comme il l'est), nous pouvons dire que 100 pourcent de toutes les offrandes non assignées recueillies à n'importe quel moment sont consacrés à accomplir notre mission.

En fait, tous les besoins de l'église qui étaient financés par des offrandes spéciales sous d'autres plans (comme l'Offrande du Treizième Sabbat), recevront maintenant une part de n'importe quelle offrande non assignée. Aussi, plus les gens donnent régulièrement des offrandes non assignées, plus l'église croîtra équitablement partout et dans tous les aspects.

15. Pourquoi recommande-t-on aux membres sous le POC de ne donner que pour des projets spéciaux "au-delà" de leurs offrandes régulières, systématiques, et non assignées (Promesse)?

Réponse: Parce que de cette façon nous permettrons au corps entier de l'église de fonctionner. En vérité, comme nous le faisons avec nos corps physiques, il est du devoir de chaque membre d'église de garder vivant le corps entier de Christ, et non seulement les parties préférées du corps. Le Seigneur a planifié que nous soyons comme une armée organisée et non une compagnie éparpillée, visant ici et là, chacun faisant ce qui lui semble le mieux. Comme dans toute armée victorieuse, nous sommes supposés unir nos efforts contre des cibles communes Ensemble nous sommes plus forts, allons plus loin, faisons plus, et allons plus vite.

16. Pourquoi les territoires POC limitent-elles beaucoup leurs campagnes promouvant des offrandes additionnelles spéciales?

Réponse: Parce que même les pays et les entreprises ne les considèrent pas comme une méthode sage. Presque tous les pays développés et organisés collectent des impôts et puis distribuent les fonds selon ce qui avait été prévu dans le budget au lieu de demander plusieurs taxes spéciales chaque fois qu'il y a un besoin. Comme à travers le système de distribution de POC, tous les projets et institutions autorisés et ayant un budget sont fournis

équitablement et régulièrement, les campagnes pour des offrandes spéciales sont considérées comme vidant les ressources et menaçant la croissance équitable de toute la structure de l'église.

17. Y a-t-il un moyen de promouvoir toujours les offrandes spéciales pour de nouveaux projets missionnaires?

Réponse: Oui. De nouveaux projets ou missions devraient être toujours encouragés, à condition que l'on rappelle aux donateurs qu'ils donnent déjà pour ces projets quand ils donnent leurs offrandes non assignées. Mais si, en sus de cela, ils veulent contribuer une offrande spéciale directement à ces projets, le POC établit qu'on devrait recommander à la base de donateurs de ne le faire qu'au-delà et au-dessus de leur Promesse (offrandes régulières, systématiques, et non assignées).

18. Comment alors créons-nous des campagnes de promotion demandant des dons pour des projets spéciaux dans le cadre d'un Plan d'Offrandes Combinées?

Réponse: D'habitude les champs /unions/divisions du POC voteront seulement la promotion d'un ou deux projets spéciaux par an dans toutes leurs églises. Mais on les présentera comme des offrandes libres, en addition à leur "Promesse" (offrande régulière et systématique). On devrait toujours les informer que ces offrandes devraient être ajoutées et non remplacer la "Promesse."

Les sites des entités/institutions officielles de l'église ou même les ministères peuvent promouvoir l'offrande spéciale s'ils ajoutent ce qui a été voté durant l'Assemblée du Printemps 2002 au matériel promotionnel:

"L'Assemblée du Printemps 2002 a voté que tout 'appel direct à la base de donateurs des Adventistes du Septième Jour devra inclure dans leur matériel de donateur une affirmation de la responsabilité primordiale du donateur d'adorer Dieu à travers les dîmes et de soutenir régulièrement l'Église par des offrandes systématiques.' Le texte ajoute aussi qu'une 'telle affirmation devrait inclure la déclaration suivante: 'Les contributions à l'appel devraient être au-delà du retour régulier de la dîme et des offrandes systématiques à travers votre église locale.'"

D'autre part, les requêtes ou campagnes de dons en faveur de projets spéciaux qui ne mentionnent pas la clause de "au-delà Promesse" sont généralement accueillies dans les territoire POC avec une grande suspicion et ne seront probablement pas promues. En encourageant les membres à donner directement à de tels projets, sans mentionner qu'ils reçoivent déjà leur part du système de distribution de POC, les fonds destinés à soutenir l'église dans toutes ses instances, ses projets, et régions peuvent être vidés, laissant d'autres instances, comme l'église locale, abandonnées. Et si on laisse mourir l'église locale, le ministère qui vide toutes ses ressources perdra son utilité et mourra aussi. Le principe de Dieu concernant la croissance n'est pas la compétition entre ministères et la loi du plus fort, mais l'amour et une considération mutuelle. Ainsi, il doit y avoir une attention vigilante de la part des administrateurs du champ POC pour éviter toute compétition pour des fonds, et pour garder une distribution équilibrée comme proposée par ce plan d'offrandes.

19. Que faire s'il y a un manque de moyens occasionnels dans des régions/ministères précis qui sont soutenus par les offrandes/dos por ofrendas?

Réponse: Comme nous le faisons sagement avec nos corps physiques, nous ne les laissons jamais mourir de faim tout en nour-

rissant un membre qui est malade. Au lieu de cela, nous savons tous que c'est d'une importance prépondérante de soigner le corps entier; et bien plus quand il y a une maladie.

Ainsi, vous pouvez faire ce qui suit en temps de crise financière:

1. On devrait enseigner aux membres principalement de donner; non parce qu'il y a un besoin ou une crise, mais parce qu'ils reconnaissent qu'ils reçoivent des bénédictions de Dieu. Ils devraient donner par habitude, aussi régulièrement qu'ils reçoivent leurs revenus de Lui.
2. On doit éduquer les membres à donner proportionnellement, en donnant un pourcentage régulier à chaque fois qu'ils sont bénis. Ce pourcentage peut être le même que celui employé pour la dîme, moins que la dîme, ou plus que la dîme (utilisez les Cartes d'Engagement²).
3. On devrait enseigner aux membres le principe de nourrir tout le corps d'abord. Appliqué aux offrandes, cela signifie qu'un accent spécial doit être mis sur l'importance des offrandes non assignées régulières et systématiques. C'est la seule façon de nourrir équitablement le corps entier de Christ.
4. On devrait éduquer les membres, spécialement les futurs membres, au sujet de Promesse (offrande régulière et systématique), et les inviter à adopter ce plan, devenant des Prometteurs. On peut employer des Cartes d'Engagement à la fin du processus d'enseignement pour favoriser les décisions.
5. On peut aussi solliciter des offrandes spéciales de sacrifice, mais toujours préciser qu'on devrait les donner en addition et au-delà de Promesse (offrande régulière et systématique).

Une bénédiction spéciale est promise à ceux qui pratiquent ce plan: "Chaque fois que le peuple de Dieu, à quelque période que ce soit de l'histoire du monde, a joyeusement et volontiers appliqué ce plan de générosité dans les dons et les offrandes, il a bénéficié de la promesse selon laquelle ses travaux seraient couronnés par la prospérité, dans la mesure même de son obéissance."⁴

Imaginez ce qui arriverait si chaque membre autour du monde comprenait et mettait en pratique ce concept donné par Dieu, en donnant des offrandes à chaque fois qu'il reçoit un revenu ou une augmentation de Dieu. Ellen G. White dit: "Si le plan de générosité systématique était adopté par chaque individu et suivi entièrement, il y aurait des fonds stables dans la trésorerie. L'argent coulerait à flots comme une rivière constamment approvisionnée par des sources débordantes de générosité."⁵ [trad libre]



Pasteur Marcos F. Bomfim est le directeur des Ministères GCV à la Conférence Générale des Adventistes du Septième Jour, Silver Spring, Maryland, États Unis.

¹Faiock Bomfim, M. (2019, October). Combined to Grow: Reasons for the 'New' Offering Plan. *Dynamic Steward*, 22, 4, 17-19.

²<https://stewardship.adventist.org/commitment-card-promise>

³Idem.

⁴Ellen G. White, *Conseils à l'Économiste*, p. 362.

⁵Ellen G. White, *Témoignages pour l'Église*, vol. 3, p. 389.

PROMOUVOIR L'ÉCONOMAT ORGANISATIONNEL:

*Comportements et
Actions du Leader*

Credit: Getty Images

PAUL H. DOUGLAS

Dans les cercles religieux, on associe souvent le terme "économat" à la façon dont une personne démontre son obéissance à Dieu en retournant la dîme qu'il requiert (Lév. 27:20)¹; et la façon dont une personne démontre sa joie à Dieu en donnant ses offrandes en réponse aux bénédictions reçues (Deut. 16:17). Les ministères GCV encouragent la gestion personnelle à travers l'utilisation de programmes inspirés et de pamphlets informatifs. Ces promotions ont été un catalyseur pour la croissance continue de dîmes et des offrandes, enregistrée par l'Église Adventiste du Septième Jour pour des membres fidèles, avec des montants d'environ 3,6 Milliards de dollars américains enregistrés dans le monde en 2019.²

Un domaine de l'économat qui ne reçoit pas autant d'attention est ce qui se passe au niveau de l'organisation. L'économat qui se passe à ce niveau concerne la façon dont les responsables des églises locales et des unités administratives de l'église gèrent les ressources financières fournies par ceux qui accomplissent leur gestion personnelle. Par définition, "l'économat organisationnel" est une caractéristique des attitudes et actions d'un responsable qui signale à la fois à Dieu et aux membres d'église que la position de confiance étendue est administrée avec une profonde considération. Ce serait malheureux d'ignorer l'importance de ce domaine de l'économat, étant donné qu'il a le potentiel d'avoir un impact positif ou négatif sur la gestion personnelle d'un membre d'église. Plusieurs exemples malheureux d'échecs se sont passés dans l'histoire de l'Église Adventiste du Septième Jour. Dans le sillage de tels échecs, les contributions financières des membres d'église ont diminué. Dans certains cas, le recouvrement de la diminution a pris plusieurs années; et dans d'autres cas, le recouvrement progresse

toujours ou peut ne jamais se réaliser. Ces échecs des responsables démontrent clairement qu'il y a une corrélation entre la confiance dans le leadership et le niveau de soutien des membres d'église.

Quand la confiance est élevée, les contributions sont élevées. Quand la confiance est faible, les contributions sont faibles. Par extension, quand il n'y a pas de confiance, il n'y a pas de contributions. La confiance est vraiment la devise des responsables, sans laquelle la capacité à dominer les opportunités et les défis de la gestion organisationnelle est très handicapée. Ellen G. White a souligné l'importance de confiance, et a conseillé aux responsables d'églises d'abandonner des pratiques négligentes dans les affaires en disant:

*L'oeuvre de Dieu en subit les répercussions et un pesant fardeau est mis sur les épaules de ceux qui ont été appelés à porter des responsabilités. Si l'on ne met pas fin à cette manière relâchée de travailler, non seulement la caisse sera vide mais la source des revenus alimentée par les membres d'église tarira. En effet, ceux-ci perdront confiance dans les dirigeants de l'oeuvre, responsables de l'administration des fonds et plusieurs cesseront de verser dons et offrandes au trésor de Dieu.*¹³

Attitudes du Leader

Les comportements exemplaires démontrés par ceux d'un leader engagé dans une gestion organisationnelle efficace se révèlent par une plus grande appréciation d'être un économ. Dans le mot "gestionnaire" est la réalité que même si nous ne possédons pas personnellement ce qui nous a été confiés, il nous faut rendre compte personnellement de son utilisation et du résultat. Le gestionnaire agit comme un agent de quelqu'un ou d'une entité servant de principal. Dans le contexte de l'Église Adventiste du septième jour, le Principal Chef serait Dieu lui-même, suivi par ceux qui, sous Sa direction, placent les gens au centre de positions de confiance.

Il existe deux théories qui décrivent les relations principal-agent—ces dernières étant une théorie d'agence ou une théorie de gestion. Dans ces théories, les comportements d'un agent s'opposent à l'autre (voir Tableau 1). D'une part, le comportement d'un agent dans la théorie de l'agence suppose qu'il y aura un conflit d'objectifs dans la relation principal-agent requérant des mécanismes de contrôle et de stimulation pour résoudre ce conflit. De plus, il y a une approche d'intérêt personnel au leadership.

D'autre part, le comportement d'un agent dans la théorie de la gestion suppose qu'il y aura un alignement parfait des objectifs dans la relation principale.⁴

Tableau 1 – Différences dans les Comportements d'Agents

DIMENSIONS	THÉORIE D'AGENCE	THÉORIE DE GESTION
Relation Principal-Agent	Conflit d'Objectifs	Alignement d'Objectifs
Identification Organisationnelle	Faible	Élevée
Motivation	Extrinsèque	Intrinsèque
Comportement Humain	Individualiste	Collective

Source: Van Puyvelde et al. 2012

La théorie de gestion décrit mieux l'ensemble des comportements que devraient démontrer les responsables d'église dans n'importe quelle relation principal-agent, associée à la gestion organisationnelle. En tant que "responsable gestionnaire," on devrait comprendre que la position et le pouvoir ont été reçus à travers la volonté divine de Dieu et dans le seul but d'accomplir les objectifs alignés selon le Maître. En réponse à ce privilège, un responsable gestionnaire démontre des comportements et actions qui stimulent les principes de transparence et de redevabilité. L'église a besoin de ce type de leader—un leader gestionnaire. Quelqu'un qu'on ne peut ni acheter ni vendre, quelqu'un qui est profondément loyal et intègre, quelqu'un qui ne craint pas d'appeler le péché par son nom, quelqu'un dont la conscience soit aussi fidèle à son devoir que la boussole l'est au pôle, et quelqu'un qui défendrait la justice et la vérité même si l'univers s'écroulait.⁵ Le rappel à chaque leader est que le ciel regarde pour voir comment ceux occupant ces positions d'influence accomplissent leur gestion. Les exigences qu'ils affrontent comme gestionnaires se mesurent à l'extension de leur influence.⁶

Actions du Leader

On s'attend à ce que les dirigeants de l'église à chaque niveau, exercent une gestion correcte à la fois de la mission et de l'argent dans l'organisation où ils sont appelés à servir. À cette fin, chaque leader doit être un exemple de comportement qui est guidé par un engagement à l'éthique, la transparence, et la redevabilité.⁷ En donnant l'exemple de ce comportement, cela permet de construire et d'entretenir la confiance, qui est la devise inestimable de leadership. Les comportements d'un leader peuvent être placés dans trois sphères interconnectées de la vie organisationnelle: celles-ci étant la culture organisationnelle, contrôles organisationnels, et communication organisationnelle.⁸



Culture Organisationnelle

Chaque organisation a sa "culture organisationnelle" unique, qui est une composante d'attitudes et d'arrière-plans individuels. Cepen-

ant, les leaders dans chaque organisation sont les personnes qui ont donné le ton au sommet de cette culture comme cela a trait à l'intégrité, aux valeurs éthiques, à l'économat, et à la transparence. Si les leaders ne donnent pas l'exemple dans ces domaines, il n'y aura pas de boussole morale pour guider des décisions de l'organisation, et le comportement présenté par les leaders se manifestera invariablement dans les actions de ceux qu'ils dirigent.

Contrôles Organisationnels

Quand la culture organisationnelle appropriée est en place, il y a une plus grande appréciation pour concevoir et mettre en pratique des contrôles organisationnels efficaces. Ces contrôles consistent en lignes de conduite et procédures auxquelles on fait collectivement référence comme un contrôle interne. Le contrôle interne d'une organisation ne devrait pas être conçu pour cibler des individus, mais devrait se concentrer sur les objectifs de pourvoir une assurance raisonnable concernant la fiabilité d'un rapport financier, l'efficacité et le fonctionnement des opérations, et la soumission aux lois et règlements.

La Communication Organisationnelle

Les dirigeants de l'église devraient démontrer leur engagement à la transparence et à la redevabilité en adoptant une communication organisationnelle régulière et ouverte à la fois à l'intérieur et à l'extérieur de l'organisation avec les parties concernées. Un accent spécial devrait être mis sur la communication avec les constituants sans aucune idée préconçue par rapport au niveau ou à la nature de leur contribution. En concevant n'importe quel système de communication, il est vital de reconnaître le rôle important des constituants dans la viabilité continue d'une organisation en leur fournissant une communication claire et complète.

Conclusion

Cet article est le premier d'une série en six parties mettant l'accent sur le rôle essentiel des leaders gestionnaires pour accomplir une gestion organisationnelle efficace à tous les niveaux au sein de l'Église Adventiste du Septième Jour. La connexion entre une gestion personnelle et une gestion organisationnelle ne peut être négligée, et on doit faire encore plus pour promouvoir les deux en concert l'un avec l'autre. Dans les articles à venir, la culture organisationnelle, les contrôles organisationnels, et la communication organisationnelle, qui sont essentiels pour bâtir et soutenir la confiance, seront installés plus tard.



Paul H. Douglas, MBA, CPA, sert comme directeur du Service de l'Audit à la Conférence Générale (GCAS) dont le quartier général est à Silver Spring, Maryland. Pour plus d'information au sujet de GCAS, visitez le site www.gcasconnect.org.

¹ Les textes bibliques en anglais sont de la New King James Version. Copyright © 1979, 1980, 1982 par Thomas Nelson, Inc. Utilisé par permission. Tous droits réservés. Textes en français Segond 21

² Bureau des Archives, Statistiques, et Recherches Conférence Générale—2019 Rapport Statistique Annuel.

³ Ellen G. White, Le Colporteur Évangéliste, p. 110

⁴ Van Puyvelde, Stijn, Ralf Caers, Cindy Du Bois, and Marc Jegers (2012). "La Gouvernance d'Organisations à But non lucratif" Trimestriel du Secteur Non lucratif et Volontaire "Organizations", Nonprofit and Voluntary Sector Quarterly 41 (3): pp. 431–451.

⁵ Ellen G. White, Education, p. 57.

⁶ Ellen G. White, Gospel Workers, p. 495.

⁷ Politique du Travail de la Conférence Générale S 04 05

⁸ Paul H. Douglas (2012). "Confidence Matters," Transparency and Accountability: A Global Commitment for Seventh-day Adventist Church Leaders, pp. 17–29. "La Confiance compte" Transparence et Redevabilité: Un Engagement Global des Responsables d'Églises Adventistes du Septième Jour [trad libre]

CONTRÔLES INTERNES

Le Voyage d'un Billet

RUSSELL RAELLY

Il remue d'enthousiasme alors que l'on lit l'appel à l'offrande. Il ne voit pas celui qui lit, mais il espère que cette semaine ce sera son tour d'entreprendre le voyage. La lecture prend fin, et la musique commence. Alors que la musique commence à se faire entendre, une main le sort du portemonnaie. Il dit aurevoir à ses amis et avec impatience s'introduit dans l'enveloppe blanche. L'enveloppe pliée et cachetée apporte de l'obscurité à l'intérieur. Il entend une douce prière murmurée par le donateur.

La lumière du soleil le réchauffe à travers le fin papier de l'enveloppe de dîmes. Il regarde à travers pour voir l'écriture à l'extérieur et remarque qu'il est destiné à la dîme. Il se demande ce que cela signifie et quel voyage il va entreprendre. Il est vraiment excité à l'idée d'être utilisé par Dieu.

Le panier des offrandes passe. Il est placé dans l'ouverture étroite et tombe au fond du tissu. Il remarque qu'une fois à l'intérieur, il ne peut être retiré sans mal. (Contrôle interne 1: Le sac d'offrandes doit avoir une ouverture étroite, ce qui rendrait difficile aux membres d'enlever l'argent.) D'autres billets et pièces dans des enveloppes rejoignent le sac. Certains dans des enveloppes, et d'autres sans. Ils sont tous enthousiastes d'être au service du Seigneur. Une des femmes dans l'enveloppe

de dîme se trouvant dans le sac se met à chanter : "Me voici Seigneur, envoie-moi." Quelqu'un lui demande à travers l'enveloppe si c'est son premier voyage. Il répond: "Oui." L'homme fait part que c'est son dixième voyage à l'église.

Une prière s'élève vers le ciel, et les sacs sont placés derrière la chaire. Ils écoutent attentivement le chant spécial, le sermon, le chant final, et la prière finale, juste avant d'être apportés à la sacristie.

Son enveloppe est ouverte. Il est placé sur la table. Il regarde aux alentours et remarque deux femmes comptant ses compagnons billets et pièces. Un homme enregistre leur valeur. (Contrôle interne 2: À chaque fois qu'on compte de l'argent, il faut être deux au moins. On ne devrait pas laisser une personne compter seule.)

Il sent partir une partie de lui-même alors qu'on enregistre sa valeur dans un grand livre en trois exemplaires. Il reste entier alors qu'on enregistre sa valeur sur un reçu. Il remarque aussi que sa valeur totale et celle de ses amis sont enregistrées sur une feuille de compte. Il jette un coup d'oeil et est rassuré quand il remarque que le total de toute leur valeur est égale au total du bulletin de dépôt. (Contrôle Interne 3: Le total des reçus de dîmes et offrandes doit être enregistré dans le livre de comptes. Il devrait être égal au total de la feuille de compte, qui doit égaliser le total déposé. Les reçus pour des offrandes libres devraient être données au chef diacre.)



de comptes, et les enveloppes usées de dîmes sont attachées à ce bulletin de dépôt. Le trésorier envoie un mail à la fédération avec une copie du bulletin de dépôt et une répartition correspondant à la somme qui doit être attribuée à la dîme et à la valeur de l'offrande. Le travail de la semaine est fait. (Contrôles Internes 5 & 6: Assurez-vous au moment opportun pour déposer l'argent, de séparer correctement l'argent pour la fédération et l'église locale, avec notification immédiate de l'allocation à la fédération.) Le mois tire vers sa fin, et la première semaine du mois suivant arrive, avec le trésorier au comité d'église. Il classe ses pages alors qu'il se prépare à faire son rapport, s'éclaircit la

gorge et fait le compte-rendu de la totalité des dîmes et offrandes reçues pour le mois précédent, la dîme totale envoyée à la fédération, et le total restant aux églises. Noté, les dépenses totales. Noté, les balances bancaires. Les balances bancaires équivalent au total restant à l'église après les dépenses. (Contrôle Interne 7: Un rapport régulier au comité réduit le risque de fraude et d'erreur.)

La valeur envoyée à la fédération commence son voyage avec des pourcentages allant à l'union, la division, et la Conférence Générale, tous recherchant "Cette bonne nouvelle du royaume sera proclamée dans le monde entier ... alors viendra la fin" (Matt. 24:14).

Le Seventh-day Adventist Accounting Manual (Manuel de Comptabilité des Adventistes du Septième Jour) définit le contrôle interne comme "le processus conçu et mis en pratique par une administration et des individus chargés de la gestion de fournir une assurance raisonnable au

sujet de l'accomplissement des objectifs de l'entité" (Conférence Générale des Adventistes du Septième Jour, 2011, p.17). L'objectif ultime de l'église se résume dans ce texte: "Allez donc, faites de toutes les nations des disciples, baptisez-les au nom du Père, du Fils et du Saint-Esprit et enseignez-leur à mettre en pratique tout ce que je vous ai prescrit. Et moi, je suis avec vous tous les jours, jusqu'à la fin du monde. Amen" (Matt. 28:19, 20). Les contrôles internes sont conçus et mis en pratique pour assurer que toute somme donnée par le donateur est allouée et employée selon son intention. Avec prières les fonds ont pour mission de faire des disciples de toutes les nations, pour que la fin arrive! Ainsi la tâche de la trésorerie est d'une importance vitale pour la mission!



Russell Raelly travaille actuellement comme directeur financier à la Fédération du Cap en Afrique du Sud, poste qu'il occupe depuis 2018. Autres postes détenus incluent celui de Responsable Financier au SID et à la Fédération du Cap. Il est Membre de l'Association des Experts Comptables, Membre à part entière de l'Institut d'Administration et de Commerce, examinateur financier indépendant en Afrique du Sud, et il détient un MBA et BBA en Comptabilité de l'Université Adventiste de Southern. Il est marié à Roslyn Raelly, et ils ont un fils, Ryan Raelly.

7 ÉLÉMENTS DE L'ÉGLISE LOCALE, SYSTEME DE CONTRÔLES INTERNES

- 1 Le sac d'offrandes doit avoir une ouverture étroite, ce qui rendrait difficile aux membres d'enlever l'argent.
- 2 À chaque fois qu'on compte de l'argent, il faut être deux au moins. On ne devrait pas laisser une personne compter seule.
- 3 Le total des reçus de dîmes et offrandes doit être enregistré dans le livre de comptes. Il devrait être égal au total de la feuille de compte, qui doit égaliser le total déposé. Les reçus pour des offrandes libres devraient être données au chef diacre.
- 4 L'argent devrait être conservé dans un lieu fermé pour sauvegarder les avoirs.
- 5 Assurez-vous au moment opportun pour déposer l'argent, de séparer correctement l'argent pour la fédération et l'église locale,
- 6 Avec notification immédiate de l'allocation à la fédération
- 7 Un rapport régulier au comité réduit le risque de fraude et d'erreur

Il est placé dans un sac d'argent, et son voyage physique prend une route différente de sa valeur. Une sensation chaleureuse de contentement s'empare de lui. Il est maintenant au service de Christ. Cela a été un jour fatigant, du point de vue émotionnel et physique. Cependant, il reprendra avec joie ce voyage. Il est allongé dans l'argent et s'endort.

Sa valeur est maintenant reçue avec enthousiasme par le trésorier d'église, et le voyage continue sur la page du livre de comptes sous la colonne de dîmes. On fait le total de la colonne sur le livre de comptes. Un bulletin de dépôt enregistre l'argent appartenant à l'église locale, et l'argent appartenant à la fédération. L'argent et le livre de comptes sont enfermés dans le coffre-fort. (Contrôle Interne 4: L'argent devrait être conservé dans un lieu fermé pour sauvegarder les avoirs.)

Lundi est arrivé, et une brise fraîche entre dans le coffre-fort et réveille les billets endormis dans le sac. Il se retrouve dans le sac d'argent assigné à aller au compte bancaire de la fédération. Le trésorier apporte les sacs rapidement à la banque et y dépose l'argent. Un timbre bancaire est placé sur le bulletin de dépôt comme preuve du dépôt. La feuille de compte, le livre

PRINCIPIOS FUNDAMENTAUX POUR ATTEINDRE LE BIEN-ÊTRE FINANCIER

“Bien-aimé, je souhaite que tu prospères à tout point de vue et sois en bonne santé, à l'image de ton âme (3 Jean 1:2)

JENIPHER CHITATE

Le bien-être financier est-il le même que la richesse ? Est-ce que tous les milliardaires, par exemple, possèdent le bien-être financier ? Il est plutôt surprenant que la réponse soit : “pas nécessairement.” La plupart d'entre nous associons à tort la richesse au bien-être financier. Mais alors que la richesse est désirable, une bonne gestion peut placer le bien-être financier à portée des pauvres et des riches.

Il existe quelques principes fondamentaux pour atteindre le bien-être financier qu'ignorent la plupart des gens. Dans cette série, nous allons apprendre comment mettre en application ces principes de bien-être financier dans nos propres vies.

Qu'est-ce que le Bien-être Financier ?

Le bien-être financier peut être défini comme un état “dans lequel une personne peut faire parfaitement face à des obligations financières courantes et actuelles, se sent en sécurité concernant son avenir financier, et est capable de faire des choix qui lui permettront de profiter de la vie.”¹ Ce qui frappe dans cette définition est que ce bien-être financier dépend de la perception et des choix de l'individu. Alors qu'on peut mesurer objectivement la capacité de faire face parfaitement à des obligations financières en employant des critères qui examinent la valeur du crédit, le reste des composantes du bien-être financier est subjectif. Toutes choses étant égales, il est possible d'avoir une sécurité financière et ne pas atteindre le bien-être financier. Ultimement, le bien-être financier est subjectif et affirmé selon les sentiments et définitions du plaisir. À cause de ceci, il est très important que nous comprenions ce qui influence nos choix et plaisirs. Alors qu'il existe différents aspects de la jouissance de la vie, nous pouvons tous accepter que les êtres humains ne puissent vraiment apprécier la vie que s'ils accomplissent leur objectif choisi.

Notre vision du monde détermine la façon dont nous cadrions notre objectif. L'expression “vision du monde” fait référence aux lentilles à travers lesquelles nous voyons, comprenons, et faisons l'expérience avec le monde qui nous entoure. Elle peut être influencée par plusieurs choses, comme la culture, l'éducation, la religion, les expériences personnelles, et ainsi de suite. Comprendre l'opinion que l'on a du monde est la clé pour développer la conscience de soi, qui permet les décisions financières.

Les conceptions prédominantes du monde se fondent sur des principes religieux, comme le Sécularisme, l'Islam, l'Hindouisme, le Syncretisme, le Christianisme, et ainsi de suite. Alors que ces articles sont écrits d'une conception Chrétienne du monde, il est important de noter que pour ces personnes qui sont éthiques, attentionnées, travailleuses, et consciencieuses, les principes du

bien-être financier sont universels, même s'ils peuvent différer de la façon dont ils sont appliqués. Par exemple, les principes de rendre sont universels. Dans le monde séculier, on peut l'appeler une bonne citoyenneté ; et pour les Chrétiens, la gestion.

Principes Fondamentaux

Explorons sept principes clés pour atteindre le bien-être financier.

1. La Connaissance est Puissance

Selon Feu Peter Drucker, célèbre écrivain des affaires, il y a du pouvoir dans la connaissance.² Dans la Bible, Dieu se lamente : “Mon peuple est détruit parce qu'il lui manque la connaissance” (Osée. 4 :6),³ et c'est vrai dans tous les domaines de nos vies. Même si la connaissance est le pouvoir, la clé pour libérer ce pouvoir réside dans la façon dont on l'applique. La sagesse, qui est l'application judicieuse de la connaissance, est sans doute la seule clé la plus importante pour atteindre le bien-être financier.

2. Le Bien-être Financier Compte

Le bien-être financier compte parce qu'il est étroitement lié à d'autres aspects de notre bien-être. D'un point de vue Chrétien, notre Créateur veut que nous prospérions dans toutes choses : physiques, émotionnelles, spirituelles, et oui, financières. Dieu veut nous bénir et nous permettre de vivre une vie d'abondance. Deutéronome 8 :18 déclare: “Souviens-toi de l'Éternel, ton Dieu, car c'est lui qui te donnera la force d'acquérir les richesses.”

3. L'objectif Compte

Notre point de vue détermine notre compréhension de notre but. Étant donné que la vie n'est pas une fin en soi, chacun a besoin d'un objectif qu'il s'efforce d'atteindre, et dont il peut bénéficier. La plupart des organisations ayant du succès ont une déclaration de mission. Il est important que nous en tant qu'individus définissions aussi notre but et formulions notre propre déclaration de mission. Toutes choses étant égales, ceux vivant une vie au service d'une mission, avec une vie résolue font l'expérience d'un plus grand état de bien-être financier que les individus avec une richesse significative dont les modes de vie ne sont pas en harmonie avec leur objectif.

4. Le Mode de Vie Compte

La façon dont nous vivons a une grande portée sur notre bien-être financier. Un mode de vie médiocre vide les ressources financières, promeut une mauvaise santé, et alimente de mauvaises décisions qui rongent l'intellect. Comme dans la plupart des choses de la vie, il y a des lois universelles pour un bon mode de vie. Il y a huit lois englobant tout, mais simples, ayant un lien avec un mode de vie sain : nutrition, exercice, eau, soleil, tempérance, air, repos, et foi (NEWSTART).⁴ Quand nous mettons sagement ces lois en application comme des blocs de construction de notre mode de vie et puis

mettons en place un budget conforme à ces lois, nous réalisons plus de bien-être financier.

5. L'Argent Compte

Pour ce qui est de la "liberté pour faire des choix" et subvenir aux besoins, l'argent compte. L'argent (le nôtre, non emprunté) est roi. Nos besoins changent alors que nous passons par nos cycles de vie individuels. Le cycle de vie fait référence aux phases de la vie du berceau au tombeau. Il est extrêmement important que nous ayons tous de l'argent et des plans qui couvrent les besoins financiers même au-delà de la tombe.

6. Planifier, Puis Agir

Oui, prenons le temps de planifier, spécialement si nous n'avons pas assez de moyens. Cependant, planifier sans action n'apporte pas de résultats. Agir sans planifier aboutit souvent à l'échec. Un bon plan financier, mis en pratique avec sagesse, apporte le succès.

7. Être Humain Compte

Être humain est être connecté à d'autres humains, comme familles ou unités d'une société plus large ; et quand nous investissons dans nos communautés locales et globales et nous soutenons les uns les autres, nous rehaussons notre propre bien-être financier. Quand notre monde et notre communauté prospèrent, nous prospérons tous. Nous devrions être généreux avec nos ressources financières.

Matière à penser : Un exemple d'Application de Ces Principes Utilisant un Point de Vue Chrétien

Tous les sept principes articulés ci-dessus devraient être intégrés dans un cadre personnalisé qui est cohérent, pertinent, et pratique. La partie la plus délicate en faisant cela c'est de trouver des réponses à trois questions : (1) Qu'est-ce que la connaissance ? (2) Comment obtenons-nous la connaissance ? et (3) Comment mettons-nous la connaissance en application ? Proverbes 9 : 10 déclare sans équivoque que "Le commencement de la sagesse, c'est la crainte de l'Éternel. La connaissance du Dieu saint, voilà en quoi consiste l'intelligence". (Pour ceux d'entre nous qui sont d'accord avec cette déclaration, nous avons une définition de la connaissance, et un aperçu de la façon d'obtenir la connaissance et de la mettre en application. La connaissance est acquise de la lecture de la Bible, qui est considérée par plusieurs Chrétiens comme l'autorité finale en toutes choses. De plus, la Bible prescrit comment évaluer l'atteinte de l'aspect le plus subjectif du bien-être financier: Notre caractère est le fondement pour déterminer si la vie est gaie ou pas. Les personnes qui vivent une vie joyeuse démontrent "l'amour, la joie, la paix, la patience, la bonté, la bienveillance, la foi, la douceur, la maîtrise de soi" (Gal. 5 : 22, 23).

La Bible ressort comme une autorité en matière de finance, et donne des conseils pour appliquer les principes financiers. L'histoire de Joseph, que l'on trouve dans Genèse 41, donne un modèle éprouvé de la gestion de la richesse (augmente, préserve, et distribue la richesse). Ce serait sage pour nous de suivre ce modèle, parce que nous savons que Joseph venait d'une des familles les plus riches du monde de son époque, même durant la famine. Il suivit trois

étapes fondamentales. Il apprit par Dieu l'imminence d'une famine, développa un plan, et mit ce plan en pratique. Comme Joseph, des étudiants de la Bible savent depuis longtemps que "Une nation se dressera contre une nation et un royaume contre un royaume" (Matt. 24:7). Ceux qui, comme Joseph, se sont préparés fidèlement à ce qui se déroule actuellement dans le monde sont mieux placés pour affronter les défis présents, qui incluent l'épidémie de COVID-19. Pour ceux d'entre nous qui ne se sont pas préparés, nous pouvons toujours bénéficier de l'application des principes bibliques ; quand il s'agit de planification financière, mieux vaut tard que jamais. La Bible appelle même à un plan financier qui dure pour l'éternité, et nous conseille de déposer nos trésors au ciel (Matt. 6 : 19, 20). Déposons-nous nos trésors au ciel, ou simplement ici sur terre ?

Conclusion

Dans cet article nous avons couvert les principes fondamentaux qui nous préparent aux prochains épisodes, où nous approfondirons les détails de la façon dont on augmentera le bien-être financier: Il nous incombe de développer les aptitudes fondamentales nécessaires pour construire, préserver et distribuer sagement la richesse.

Rome n'a pas été construite en un jour. Utilisons ce qui est à notre disposition aujourd'hui tout en identifiant les fossés et faisant des efforts pour une croissance financière. Même si notre situation actuelle est mome, tout n'est pas perdu ; il est possible de transformer une situation amère en un état agréable. Apprenons ensemble. Veuillez, je vous prie, vous engager avec nous sur Facebook, LinkedIn, e-mail, et téléphone.

¹ Bureau de Protection Financière des Consommateurs. (n.d.). <https://www.consumerfinance.gov/>. Retrieved from <https://www.consumerfinance.gov/practitioner-resources/financial-well-being-resources/#:~:text=Financial%20well%2Dbeing%20describes%20a.allow%20them%20to%20enjoy%20life.>

² Drucker, P.F., *The Age of Discontinuity* (New York: Routledge, 1992). (l'âge de la Discontinuité)

³ Textes crédités au NKJV sont de la Version New King James. Copyright © 1979, 1980, 1982 par Thomas Nelson, Inc. Utilisé par permission. Tous droits réservés. (pour la version anglaise ; pour la version française Segond 21 : note de la traductrice)

⁴ NEWSTART. (n.d.). <https://www.newstart.com/>. Extrait de <https://www.newstart.com/>.

ANCHORED ADVISORY SERVICES
-Turning Adversities into Opportunities-

"OUR MISSION IS TO INSPIRE INDIVIDUALS AND EQUIP ORGANIZATIONAL LEADERS WITH TAILORED BUSINESS AND FINANCIAL LEADERSHIP ENABLING ACUMEN"

ANCHORING YOU AND YOUR ORGANIZATION FOR SUCCESS IN TURBULENT TIMES

Our Services:
Coaching - Personal, Group and Business
Consulting - Business
Training - Workshops, Webinars, Seminars / Courses

Our Topics Include:
▶ The Five Cs to Surviving COVID-19 and Beyond
▶ Empowered to Lead: Holistic Purpose-Driven Personal Budgeting for Turbulent Times
▶ Discovering Secrets for Bolstering Financial Well-Being
▶ Fit-for-purpose Risk Management: Safeguarding Strategic Success, Creating Opportunities and Fostering Innovation

CONTACT US AND BE PART OF THE ANCHORED TRANSFORMATIONAL EXPERIENCE

JENIPHER CHITATE
MBA, CPA, CMA, DUT
Jenipher is the founder of Anchored Advisory Services. She is a results-driven advisor and inspirational speaker with a practical approach. A member of the Canadian Association of Professional Speakers; she is a Certified virtual presenter and also holds a Diploma in University Teaching. An expert in her field; she has over 15 years post-MBA experience including senior roles in the oil and gas industry, teaching university courses, and delivering CPA professional development courses.
Jenipher is currently completing her PhD in Leadership. She enjoys learning, writing, travelling, nature walks and volunteering

www.anchoredadvisory.com
info@anchoredadvisory.com
https://www.anchoredadvisory.com

QUAND DIEU SIFFLERA "J'IRAI"!

"Je sifflerai et je les rassemblerai, car je les rachète et ils seront aussi nombreux qu'autrefois." (Zach. 10 :8).



Credit: Getty Images

DENNIS CARLSON

Ellen White:

Alors que vous vous tenez debout aujourd'hui, et que vous voyez les défauts de votre caractère à la lumière du niveau élevé de morale de Dieu, ne direz-vous pas : 'Je rachèterai le passé ; j'irai travailler dans la vigne du Seigneur ?' (allez dans https://whitees-tate.org/devotional/yyp/04_30/).

Dieu fera—et a fait—tout pour atteindre et sauver le peuple. Dieu va même "siffler" (Ésa. 5 :26; Zach. 10 :8) si cela va ramener les gens à Lui. Un sifflement est remarquable étant donné qu'il est perçant et voyage sur une longue distance. Un sifflement attire l'attention des gens et fait qu'ils regardent dans la direction du son. Nous sifflons parfois nos chiens pour les rappeler, parce que nous nous soucions d'eux. Dieu veut siffler l'humanité si cela peut attirer son attention et le ramener à Lui. Une de mes histoires préférées du Nouveau Testament, montrant Dieu se donnant beaucoup de peine pour chercher et atteindre les gens non atteints, se trouve dans Jean 4. Cette histoire nous raconte comment Jésus a entendu le sifflement de Dieu de passer par la Samarie.

La Femme en Samarie

Jésus est à Jérusalem quand il a des nouvelles inquiétantes des dirigeants de l'église. Il quitte Jérusalem dans l'intention d'aller en Galilée. Au lieu de prendre la route habituelle que tout Juif prendrait, Jésus a pris une route inhabituelle qui passait par les villes de Samarie. L'Écriture nous dit : "Comme il devait traverser la Samarie" (Jean 4 :4).

Pourquoi Jésus devait-il prendre la route directe pour la Galilée par le pays de Samarie ? Appréciait-il le paysage ? Était-il pressé ? Voulait-il éviter les Juifs ? La dernière raison est peut-être valable, mais je ne pense pas que les autres raisons expliquent la véritable motivation de Jésus "traverser la Samarie." Toute la population d'une ville devait apprendre l'amour de Dieu pour elle. Il y avait une femme spécifique et mise au ban de la société qui avait besoin d'apprendre que Dieu l'aimait.

Même aujourd'hui, si vous voulez voyager de Jérusalem à Capernaüm, il n'existe pas de route directe. Vous devez soit passer par la route de la Vallée du Jourdain qu'empruntaient la plupart des Juifs à l'époque de Jésus, soit prendre une route parallèle à la côte Méditerranéenne. La route côtière (aujourd'hui la Grande Route 6) est de 121 miles (195 km, 2- à 3-heures de voiture). Pour parcourir la même distance à pieds, pour des personnes habituées à marcher partout, cela prendrait 40 heures ou deux ou trois jours.

Il existe une autre raison pour laquelle les autoroutes aujourd'hui ne relient pas directement Jérusalem à Capernaüm, ce qui s'avérait du temps de Jésus. Lorsqu'on va directement du nord de Jérusalem à Capernaüm on doit passer par un terrain montagneux pendant les deux tiers du voyage. Il est presque impossible d'obtenir des cartes Google pour indiquer la voie sur l'actuelle se trouve l'autoroute 60. L'autoroute 60 suit la même route que Jésus a prise car Il "devait traverser la Samarie." La route que Jésus devait emprunter était très éprouvante, et aussi « politiquement incorrecte ».

Dieu a guidé Jésus vers la ville de Sychar et cette femme paria. Comment se fait-il que Jésus, qui avait l'habitude de marcher pendant des journées consécutives, ait éprouvé de la fatigue et ait dû s'arrêter à ce puits dans la chaleur du jour ? Jésus était disposé à dire J'IRAI par le moyen le plus dur, le plus incommode à Galilée pour rencontrer cette femme près d'un puits au milieu d'une chaude journée, non seulement pour rencontrer la femme mais aussi la ville où elle habitait.

Jésus savait que cette femme rejetée de Sychar s'intéressait aux Écritures. Jésus cherchait à la pousser à penser du présent au futur, et le temporel au spirituel. Leur conversation contrastée incluait :

Eau physique / Eau spirituelle.

Adoration temporelle / Adoration spirituelle

Une fois que Jésus eut obtenu son intérêt, et que son cœur devenait convaincu que celui à qui elle parlait était Quelqu'un de très spécial, Jésus a confirmé ce fait.

Jésus répondit: "Je le suis, moi qui te parle" (Jean 4:26).

Jésus Est Allé

Jésus a dit : "J'IRAI !" À aucun moment Jésus lorsqu'il était présent sur la Planète Terre n'a révélé si directement et clairement qu'il était vraiment. Jésus était disposé à ALLER du Ciel à la Terre. Jésus était disposé à ALLER par la route la plus ardue de Jérusalem en Galilée. Jésus était disposé à ALLER au puits de Jacob pour atteindre la personne la plus improbable d'être une missionnaire pour Dieu. Tout ceci, parce que Jésus était disposé à dire : « J'IRAI » !

Si Jésus était disposé à ALLER pour toucher cette femme solitaire et rejetée de Samarie ...

Si Jésus était disposé à ALLER par la route la plus dure alors qu'il se rendait en Galilée pour toucher les habitants de la ville de Sychar ...

... puis Jésus est disposé à atteindre chacun de nous à notre puits de décision. Quand nous choisissons de Suivre Christ, Jésus enregistrera notre aide dans le programme de sensibilisation et de-

mandera à chacun de nous d'ALLER dans notre sphère d'influence. Voulez-vous dire à Jésus : " J'IRAI ?"

Quand Dieu siffle, J'IRAI !

Initiatives stratégiques des Services d'Offrandes Planifiées & Trust de la Conférence Générale des Adventistes du Septième Jour pour le Quinquennat 2020 à 2025

"YO IRÉ"?

Initiatives Stratégiques des Services d'Offrandes Planifiées & Trust (SOPT) pour le Quinquennat 2020 à 2025

KPI

Objectif #1

- 1.1 Alors que les membres s'impliquent (ITM) en participant dans les programmes de sensibilisation personnels et publics, ils s'investissent davantage dans le succès de ces programmes. Nous encouragerons les membres à offrir des dons durant leur vie et à la fin de leur vie en incluant l'évangélisation dans leur plan successoral.

Objectif #2

- 2.8 Alors que les gens se déplacent autour du globe, ils ont besoin de savoir comment planifier pour leurs familles dans leurs nouveaux pays de résidence. Nous aiderons ces personnes à s'occuper de leurs familles et à les protéger et soutenir la mission de l'église en planifiant leur succession.

Objectif #3

- 3.1 Alors que le dialogue s'instaure dans la communauté, nous pouvons faire part au public des bénéfices de la communauté grâce à l'Église Adventiste du Septième Jour. Avec pour résultat, que l'église se fait des amis, et des dons seront reçus de la communauté pour soutenir la mission de l'église.

Objectif #4

- 4.1 Nous encouragerons un soutien pour les initiatives dans la fenêtre 10/40 et de grandes aires urbaines en encourageant le partenariat d'institutions pour accomplir la mission autour du monde.

Objectif #5

- 5.1 Alors que les membres se familiariseront avec les Écritures et les écrits d'Ellen White dans leur vie de prière quotidienne, ils voudront mettre Dieu en premier et planifier pour soutenir leurs familles et la mission de l'église. Nous donnerons des informations au sujet de la façon de réaliser ces dons.

Objectif #6

- 6.1 Nous impliquerons chaque membre et tous nos leaders à créer un plan pour pourvoir aux besoins de leurs familles et pour soutenir la mission de l'Église Adventiste du Septième Jour pour toucher leurs communautés durant leur vie et à la fin de leur vie.
- 6.3 Dans le cadre du discipulat des nouveaux membres, nous leur enseignerons leur responsabilité de fournir un plan pour leurs familles et pour les possessions que Dieu leur a confiées à gérer durant leur vie et à la fin de leur vie. Le soutien pour la mission de l'église est inclus dans cet enseignement du discipulat.
- 6.5 Nous enseignerons à tous les membres et aux futurs bap-

tisés les principes bibliques des finances personnelles et de plan successoral et encouragerons chaque membre à créer un plan pour subvenir aux besoins de leurs familles et soutenir la mission de l'église.

Objectif #7

- 7.1 Nous offrirons des classes pour enseigner les principes bibliques et l'Esprit de Prophétie concernant les finances personnelles et la planification successorale à nos membres d'église et aux amis de l'Église Adventiste du Septième Jour.

Objectif #8

- 8.1 Nous encouragerons chaque leader de l'église à avoir un plan pour leurs familles et leurs possessions et fournir des classes aux leaders, pour qu'ils sachent comment planifier dans leur région locale.

Objectif #9

- 9.1 Nous prioriserons toute promotion pour des dons planifiés aux objectifs déclarés de mission, ICPs pour ce quinquennat.
- 9.2 Nous chercherons à fournir la disponibilité et les ressources pour ces régions du monde se trouvant dans la fenêtre 10/40 et les centres urbains.
- 9.3 Nous encouragerons et promouvrons plus de dons pour soutenir les programmes de sensibilisation dans la fenêtre 10/40, même s'il n'y a pas de partage public des résultats à cause des risques de sécurité de donner ces informations.
- 9.5 Nous compléterons le projet de site internet des Services d'Offrandes Planifiées Globales & Trust de la Conférence Générale qui rendra disponibles les informations des Services d'Offrandes Planifiées & de Trust sur les ordinateurs, tablettes, et smartphones de chaque membre et ami de l'église dans sa région locale.
- 9.6 Nous augmenterons le nombre de dons planifiés reçus pour soutenir la mission de l'Église Adventiste du Septième Jour dans le monde à la fois des membres et amis de l'église.

Objectif #10

- 10.2 Nous fournirons des ressources pour mettre au courant les officiants et membres du comité exécutif de leurs responsabilités de diriger par l'exemple, incluant la planification pour leurs familles et le soutien pour la mission de l'église.
- 10.3 Nous enseignerons aux leaders le concept qu'avoir un plan pour ses finances fait partie d'une vie Chrétienne intègre. Nous encouragerons les pasteurs et les leaders de l'église à diriger par l'exemple en ayant un plan pour leurs familles.

J'engage le SOPT de la Conférence Générale à chercher à accomplir les objectifs et les indicateurs clés de performance (ICP) durant ces cinq prochaines années. C'est ma prière que Dieu utilisera chaque leader SOPT dans le monde pour faire partie de l'objectif d'ATTEINDRE LE MONDE de sorte que Jésus puisse revenir.

Serez-vous vigilant au sifflet de Dieu ? Quand Dieu siffle, J'IRAI quand et où Dieu veut que j'AILLE! Quand vous entendez siffler Dieu, vous engagez-vous à aller là où Il veut que vous alliez ?

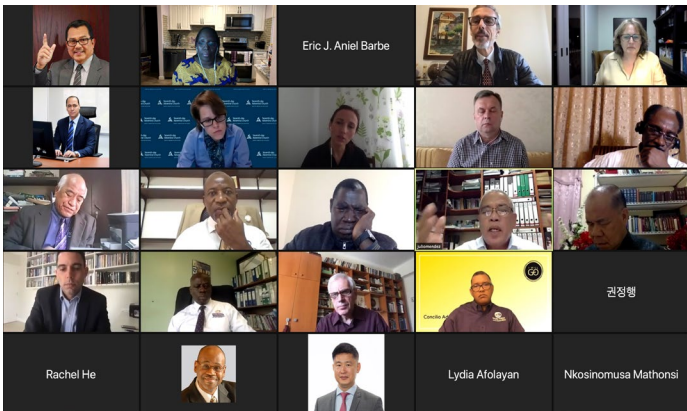
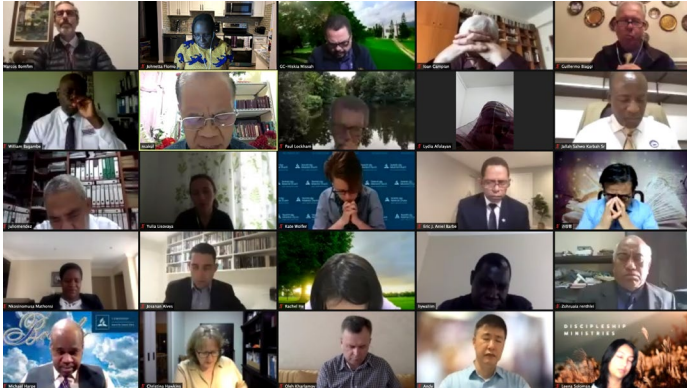


Dennis R. Carlson est le directeur des Services de Dons Planifiées & Trust à la Conférence Générale.

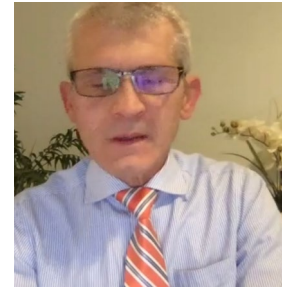
NOUVELLES

CONSEIL MONDIAL DE LA GESTION VIA ZOOM

Crée par Johnetta Flomo, principale secrétaire de rédaction des Ministères GCV et rédactrice adjointe du magazine Dynamic Steward à la Conférence Générale des Adventistes du Septième Jour, Silver Spring, Maryland, États Unis.



« Elder » Ted N. C. Wilson, président de la Conférence Générale des Adventistes du Septième Jour, a encouragé les participants du conseil.



Pasteur Pavel Goia, directeur associé de l'Association ministérielle de la GCV et orateur pour la méditation pour le conseil.



Elder Billy Biaggi, vice-président de la Conférence Générale des Adventistes du Septième Jour et conseiller des Ministères GCV, encourage les participants.



« Elder » Juan Prestol-Puesan, trésorier de la Conférence Générale, a présenté le sujet "Les Macédoniens et l'Essence du Don."



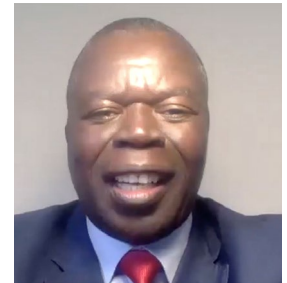
Marcos Bomfim, directeur des Ministères GCV CG, a présenté l'Orientation Stratégique 2020-2025 des Ministères de la Gestion Chrétienne de la Vie.



Hiskia Missah, directeur associé des Ministères GCV à la Conférence Générale des Adventistes du Septième Jour



Aniel Barbe, directeur associé des Ministères GCV de la Conférence Générale des Adventistes du Septième Jour.



Michael Nwgaru, SID, a présenté Lerato et ses Que\$tions sur l'argent, un livre pour enfants sur l'économat.



Johnetta B. Flomo, GCV à la CG, parle de la présence du département sur les réseaux sociaux et les affichages journaliers.



Sam Neves, directeur associé des Communications CG, a présenté la vigile matinale 2021 sur les Dîmes et Offrandes.



« Elder » Ray Wahlen, assistant trésorier de la Conférence Générale, a répondu aux questions au sujet des Offrandes de Mission.



Ioan Campian-Tatar, directeur des ministères GCV (EUD) et auteur du livret, Dieu en Premier: Une Semaine du Réveil, 2020



DIEU EN PREMIER
GESTION CHRÉTIENNE DE LA VIE

VIDÉOS DE DIMES ET D'OFFRANDES

2021 MÉDITATIONS LECTURES



STEWARDSHIP.ADVENTIST.ORG



DIEU EN PREMIER
GESTION CHRÉTIENNE DE LA VIE

Dynamic Steward est publié chaque trimestre par le Département des Ministères de la Gestion Chrétienne de la Vie des Adventistes du Septième Jour®

Directeur: Marcos Bomfim

Directeur Associé: Hiskia Missah

Directeur Associé: Aniel Barbe

Principale secrétaire de rédaction: Johnetta B. Flomo

DYNAMIC STEWARD Rédacteur en chef: Aniel Barbe BarbeA@gc.adventist.org

Rédacteur en chef adjoint: Johnetta B. Flomo FlomoJ@gc.adventist.org

Secrétaire de rédaction:

Alan Hecht HechtA@gc.adventist.org

Présentation & conception: TrumanStudio.com/
Trent Truman

Contactez nous: 12501 Old Columbia Pike
Silver Spring, MD 20904 USA
Tel: +1 301-680-6157 | Fax: +1 301-680-6155
gcstewardship@gc.adventist.org
www.facebook.com/GCStewardshipMinistries
www.issuu.com/Dynamicsteward

RÉDACTEURS ADDITIONNELS AYANT CONTRIBUÉ:

ECD	William Bagambe
ESD	Oleg Kharlamov
EUD	Ioan Câmpian Tatar
IAD	Roberto Herrera
NAD	Michael Harpe
NSD	Kwon Johnghaeng
SAD	Josanan Alves, Jr.
SID	Mundia Liywalii
SPD	Christina Hawkins
SUD	Zohruaia Rentlei
TED	Paul Lockham
WAD	Jallah S. Karbah, Sr.
MENA	Kheir Boutros
IF	Julio Mendez
CHUM	Andy Chen

Imprimé par Pacific Press, Boite Postale: 5353
Nampa, ID 83653-5353

Access the 2020 Tithes and Offerings devotionals and videos here: <https://stewardship.adventist.org/2020-tithe-and-offerings-readings-videos>

PERMISSIONS: *Le Dynamic Steward* donne la permission pour que n'importe quel article (non une réimpression) soit imprimé, pour l'utilisation dans une église locale dans le cadre de petits groupes, École du Sabbat, Salle de classe. Le crédit suivant doit être donné: Utilisé avec la permission de Dynamic Steward. Copyright © 2020. Une permission écrite doit être obtenue pour un autre emploi.

NOTE DE L'ÉDITEUR: Les articles de cette revue ont été conçus pour une audience précise et la nature de *Dynamic Steward*. Sauf indication, c'est la Version Louis Segond de la Bible qui est utilisée pour la version française.

CLAUSE DE NON RESPONSABILITÉ: Le contenu ou opinions exprimés, impliqués, ou inclus dans chaque ressource recommandée sont seulement ceux des auteurs et non ceux des éditeurs de *Dynamic Steward*. Les éditeurs, cependant, approuvent ces ressources sur la base de leurs riches contributions dans le domaine des ministères de GCV, et assument que les lecteurs appliqueront leurs propres critères d'évaluations alors qu'ils l'utilisent.