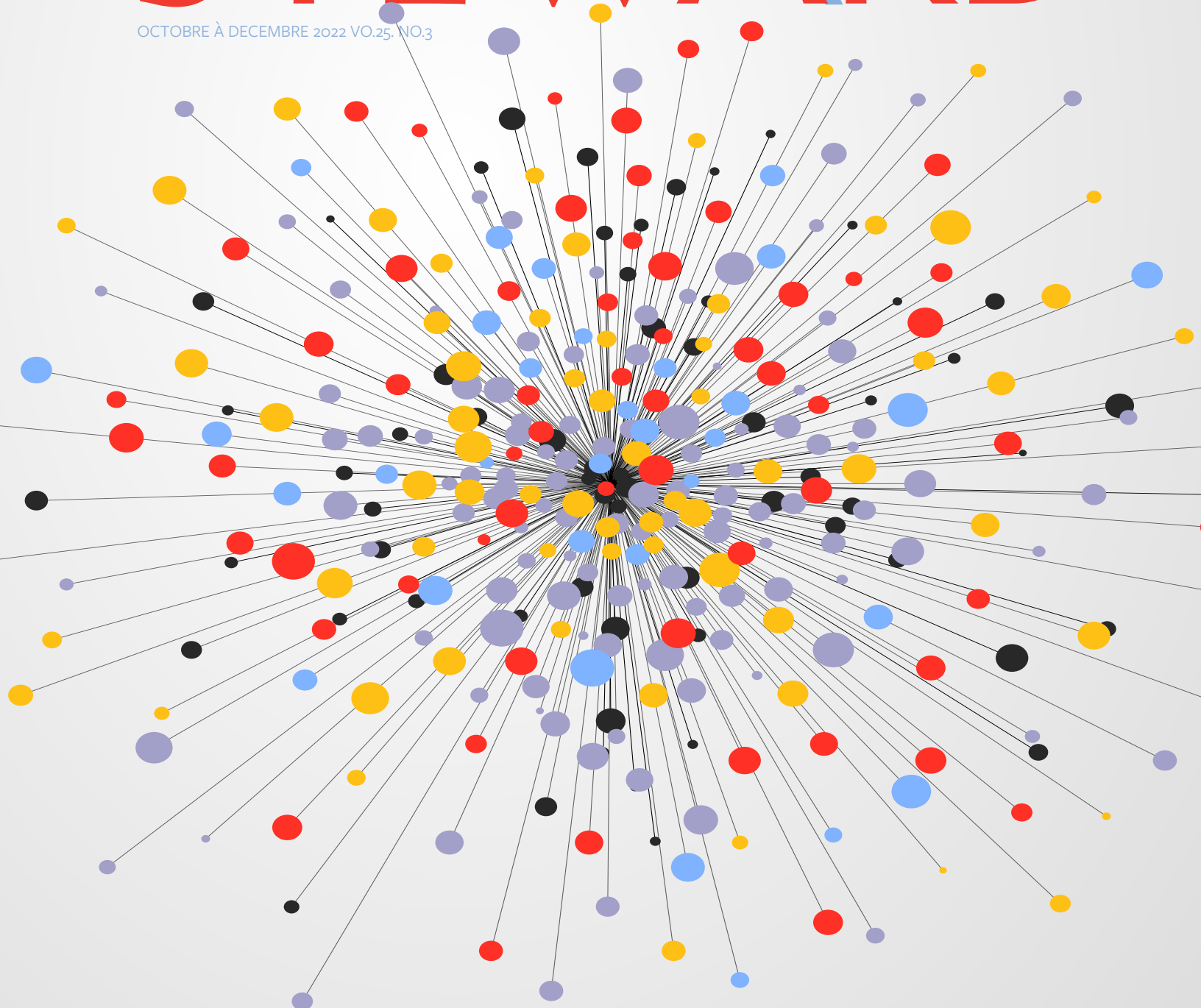


# DYNAMIC STEWARD

[stewardship.adventist.org](http://stewardship.adventist.org)

OCTOBRE À DÉCEMBRE 2022 VO.25. NO.3



**LES ROUES** DE LA **MISSION**

# SOMMAIRE

## RÉPARATE DEBRÈCHES,

Le Peuple de Dieu À la Fin des Temps

P. 4 / ELDER TED N.C. WILSON

## NOUS COMPTONS CE QUE NOUS ESTIMONS

Vision, Mission, et But dans l'Orientation Stratégique de la Gestion

P. 6 / MARCOS FAIOCK BOMFIM

## MEDIDAS GUÍAS PARA LOS

Ministerios Adventistas de Mayordomía

P. 10 / ANIEL BARBE

## RÉALISER LA PARITÉ OU MIEUX ENTRE DÎMES ET OFFRANDES

P. 12 / JIBIL SIMBAH

## SACRIFICE (ZEBACH) ET JÉROBOAM

Leçons sur l'Unité pour l'Église Aujourd'hui

P. 14 / DEMÓSTENES NEVES DA SILVA

## PLANIFICATION FINANCIÈRE DE LA FAMILLE SELON DIEU

P. 16 / JOHN FRANCIS

## TRANSPARENCE & RESPONSABILITÉ

Dans la Gestion Financière de l'Église Locale

P. 18 / DELBERT PEARMAN

## 5 RAISONS POUR L'ENTREPRENARIAT MISSIONNAIRE

P. 20 / JESSE ZWIKER

## THE MODEL STEWARD CANVAS

Commencer un Business Chrétien avec un Royaume pour Objectif

P. 22 / DR. KEN LONG INTERVIEWÉ

PAR EMMELYNE VIRASSAMY



**GOD FIRST**  
ADVENTIST STEWARDSHIP MINISTRIES

## RÉDACTEURS ADDITIONNELS AYANT CONTRIBUÉ:

ECD	Edison Nsengiyumva
ESD	Vladimir Petrovich Romanov
EUD	
IAD	Roberto Herrera
NAD	Michael Harpe
NSD	NakHyung Kim
SAD	Josanan Alves, Jr.
SID	Mundia Liywalii
SPD	Julian Archer
SSD	Jibil Simbah
SUD	S. Paulmoney
TED	Maureen Rock
WAD	Paul Sampah
MENA	Amir Ghali
IF	Julio Mendez
CHUM	Steve Rose

## PERMISSIONS

Le *Dynamic Steward* donne la permission pour que n'importe quel article (non une réimpression) soit imprimé, pour l'utilisation dans une église locale dans le cadre de petits groupes, École du Sabbat, Salle de classe. Le crédit suivant doit être donné : Utilisé avec la permission de *Dynamic Steward*. Copyright © 2022. Une permission écrite doit être obtenue pour un autre emploi..

## NOTE DE L'ÉDITEUR:

Les articles de cette revue ont été conçus pour une audience précise et la nature de *Dynamic Steward*. Sauf indication, c'est la Version Louis Segond de la Bible qui est utilisée pour la version française..

## CLAUSE DE NON RESPONSABILITÉ :

Le contenu ou opinions exprimés, impliqués, ou inclus dans chaque ressource recommandée sont seulement ceux des auteurs et non ceux des éditeurs de *Dynamic Steward*. Les éditeurs, cependant, approuvent ces ressources sur la base de leurs riches contributions dans le domaine des ministères de GCV, et assument que les lecteurs appliqueront leurs propres critères d'évaluations alors qu'ils l'utilisent..

*Dynamic Steward* est publié chaque trimestre par le Département des Ministères de la Gestion Chrétienne de la Vie des Adventistes du Septième Jour®

DIRECTEUR: [Marcos Bomfim](#)

DIRECTEUR ASSOCIÉ: [Aniel Barbe](#)

PRINCIPALE SECRÉTAIRE DE RÉDACTION:  
[Johnetta B. Flomo](#)

**DYNAMIC STEWARD** Rédacteur en chef:

Aniel Barbe [BarbeA@gc.adventist.org](mailto:BarbeA@gc.adventist.org)

RÉDACTEUR EN CHEF: ADJOINT:

Johnetta B. Flomo [FlomoJ@gc.adventist.org](mailto:FlomoJ@gc.adventist.org)

SECRÉTAIRE DE RÉDACTION:

MEgan Mason

PRÉSENTATION & CONCEPTION:

Trent Truman [TrumanStudio.com](http://TrumanStudio.com)

CONTACTEZ NOUS: 12501 Old Columbia Pike  
Silver Spring, MD 20904 USA  
Tel: +1 301-680-6157

[gcstewardship@gc.adventist.org](mailto:gcstewardship@gc.adventist.org)

[www.facebook.com/GCStewardshipMinistries](https://www.facebook.com/GCStewardshipMinistries)

[www.issuu.com/Dynamicsteward](https://www.issuu.com/Dynamicsteward)

Cover photo: Getty Images

Recentrer la Mission” est le thème qui pourrait résumer à la fois le Conseil des Ministères GCV et le Comité Annuel 2022 de la Conférence Générale. Après avoir entendu les rapports, nous avons célébré l’augmentation des membres de l’église mondiale et la croissance exceptionnelle dans certaines régions du monde. Une autre raison de réjouissances est le soutien financier incroyable que nos membres donnent à l’église ; dans la plupart des endroits, la situation financière est revenue à la situation pré-pandémique. Cependant, nous ne pouvons ignorer la suggestion de Elder G. T. Ng, le secrétaire exécutif de la CG, à la retraite, à l’appui d’un rapport réaliste du secrétariat : “De dégonfler notre ego d’entreprise” et de reconnaître “le travail achevé et le travail non encore achevé.” Ng nous met en garde contre le triomphalisme ! En tant que corps de Christ, l’avenir de notre mission dépendra largement de notre capacité à nous connaître.

Pour une évaluation objective de nos réalisations, aucun exercice n’est plus approprié que de revisiter Apocalypse 14 :6-12, la formulation de la mission de Dieu pour Son église du reste. Les premières lignes des messages des trois anges donnent un critère adéquat : “Je vis ensuite un ange voler haut dans le ciel. Il avait un Évangile éternel pour l’annoncer aux habitants de la terre, à toute nation, à toute tribu, à toute langue et à tout peuple. Il disait d’une voix forte : ‘Craignez Dieu et rendez-lui gloire, car l’heure de son jugement est venue. Adorez celui qui a fait le ciel, la terre, la mer et les sources d’eau ’” (Apocalypse 14 :6, 7)<sup>1</sup> Selon ce passage important, notre mission des derniers jours est achevée quand tous les groupes de personnes ont reçu l’évangile éternel, qui est une invitation à adorer le Propriétaire et le Soutien de tous.

À cet égard, deux indicateurs ont clignoté au rouge durant les cinquante

dernières années : le nombre de missionnaires interculturels envoyés dans l’église mondiale est sur le déclin, et le ratio des offrandes par rapport à la dîme a constamment chuté pendant la même période. Y a-t-il des relations entre ces deux variables ? Ceci vaut une étude. Comment renverser cette tendance maléfique pour compléter la mission ? Être conscient que nous ne sommes pas encore là où nous sommes supposés être, est un bon point de départ pour un changement de direction. Que pouvons-nous faire d’autre ?

La version abrégée du sermon “Réparateurs de Brèches,” les articles “Nous Comptons ce que nous Valorisons,” “Principales Mesures de Gestion,” et d’autres articles dans ce numéro offrent quelques suggestions intéressantes pour actualiser “Recentrer la Mission.” Cependant, je crois profondément que la rampe de lancement pour

propulser l’église dans une mission avec une vitesse différente vient de la question rhétorique de Dwain Esmond: “Une église qui adore à 37% ou à 52% peut-elle proclamer efficacement un message centré sur l’adoration au monde?”<sup>2</sup> Notre message concerne l’adoration, et le don, le service, et le témoignage sont des expressions de l’adoration. Par conséquent, retourner à l’autel individuellement, régulièrement, et avec notre famille, fera de “Recentrer la Mission”, la nouvelle façon d’être le peuple de Dieu.

Aniel Barbe, Editor

<sup>1</sup> Toutes les citations de l’Écriture sont de la version Segond 21 pour le français

<sup>2</sup> La série de ressources pour l’initiative “Retour à l’Autel” est accessible à : <https://stewardship.adventist.org/back-to-the-altar—annual-council>



Cetty Images

# RECENTRER LA MISSION



*Le Peuple de Dieu À  
la Fin des Temps<sup>1</sup>*

“On reconstruira sur d’anciennes ruines, tu relèveras des fondations vieilles de plusieurs générations ; on t’appellera Réparateur de Brèches, Restaurateur de Sentiers Fréquentés.” – Ésaïe 58 :12<sup>2</sup>

**N**ous pouvons voir à travers tout ce qui se passe aujourd’hui dans le monde que nous vivons à la fin des temps. Le monde vieillit comme un vêtement, et la société se désintègre. Plusieurs perdent le sens de l’urgence en ce qui concerne la seconde venue de Christ. Je parle directement à vos cœurs aujourd’hui, vous demandant de porter le fardeau consistant à amener notre peuple à être conforme à l’instruction divine de la Bible et de l’Esprit de Prophétie. Sommes-nous prêts à achever Son œuvre ? Je crois que Dieu nous prépare pour les derniers jours, et déversera le Saint Esprit. C’est pourquoi nous faisons un appel pour le réveil, la réforme, l’humilité, et la repentance, nous plaçant directement sous la direction de Dieu.

Comment Dieu veut-Il que nous vivions dans ces temps importants juste avant le prochain retour de Christ ? Que proclamons-nous et quel est le rôle de notre mode de vie en tant qu’Adventistes du Septième Jour, humbles et fidèles, dans ce monde chaotique ?

Ésaïe 58 nous donne une clé essentielle pour déverrouiller notre rôle et ministère à la fin des temps. Elle nous ouvre à notre pauvre état spirituel et notre dynamique, au rôle conçu par Dieu Lui-même dans ces derniers

jours de l’histoire de la terre. L’introduction du premier verset est directe et impérieuse. Dieu veut que nous activions l’alarme, en commençant par Son église et puis l’étendre au monde entier.

*Le Ministère de la Bienfaisance*, une compilation des écrits d’Ellen G. White, souligne, que le genre de ministère qui apportera la vie aux églises, est mentionné dans Ésaïe 58 : “L’œuvre de l’Évangile doit être accomplie par l’exercice de notre libéralité aussi bien que par nos travaux. Lorsque vous êtes en présence de gens qui sont dans le besoin, aidez-les ; s’ils ont faim, donnez-leur à manger. En agissant de cette manière vous vous associez au ministère du Christ. Car son œuvre a été une œuvre de bienfaisance. Que nos membres soient partout encouragés à y prendre part.”<sup>3</sup>

De plus, les premiers versets d’Ésaïe 58 soulignent les actes répréhensibles de quelques membres d’église. Les versets 2 et 3 parlent de personnes qui sont égocentriques dans leurs mouvements insensés d’adorer Dieu artificiellement. Le verset 4 montre Dieu leur reprochant leur piété extérieure hypocrite, leur disant qu’ils prennent actuellement davantage des autres, en faisant des débats, en argumentant, et en finissant par se disputer avec les gens. Au verset

5, Dieu pose la question, “Est-ce un jeûne de ce genre que je préconise ?” Dieu demande : “Pourquoi prétendez-vous M’aimer, et en même temps vous blessez vos semblables ?”

Quand nous arrivons au verset 6, Dieu dit : “Ne soyez pas égocentriques, ou centrés sur vous. Prenez soin de ceux qui sont dans le besoin. Aidez les gens enchaînés à de mauvaises habitudes. Soulagez ceux qui croulent sous les fardeaux. Aidez ceux qui sont esclaves à devenir libres à travers le pouvoir de Christ. Enlevez les circonstances blessantes qui privent les gens de tout leur potentiel. Vous avez de la nourriture, partagez-la. Vous avez un toit sur la tête, partagez-le. Vous avez des vêtements, partagez-les. Cessez de prétendre que vous Me connaissez. Montrez-le vraiment en faisant quelque chose pour vos semblables,” comme développé dans *le Ministère de la Bienfaisance*, page 26.

Nous devons suivre l’exemple de Christ. Le ministère complet de Christ, qui reflétait Sa justice, aidait les gens physiquement, mentalement, socialement, et spirituellement. Son ministère impliquait l’enseignement de vérités éternelles et leur mise en application pratique, élevant les gens de la dégradation pour voir ce qu’Il voulait finalement pour eux : la vie éternelle. L’application pratique

de notre acceptation de la vérité de Dieu, est ce qui dit profondément, à ceux autour de nous que nous connaissons Jésus. Cela signifie-t-il que nous devons simplement prêcher un évangile social ? Absolument pas.

Nous devons proclamer, avec la puissance du Saint Esprit, les messages spirituels et prophétiques des trois anges d'Apocalypse 14 et le message du quatrième ange d'Apocalypse 18. L'application pratique de ces profonds messages prophétiques se voit dans les choses tangibles qu'il fait par nous en accomplissant le ministère de Christ. Les gens aspirent à voir l'amour de Dieu, démontré de manières pratiques dans nos vies, comment nous avons été rachetés par le sang de l'Agneau, parce que nous gardons les commandements de Dieu, et parce que nous avons la foi de Jésus. Quand ils verront l'amour désintéressé de Dieu se manifestant dans nos vies comme un témoignage pratique, ils demanderont pourquoi nous agissons ainsi. Ils seront conduits au pied de la croix, à la grâce extraordinaire de Christ, et à Sa puissance trans

Retour à notre texte, le verset 8 explique le résultat de cette application pratique de l'évangile merveilleux et éternel de Dieu. Les versets 9 et 10 proclament:

- 1 Alors tu appelleras et l'Éternel répondra: "Me voici."
- 2 Si nous enlevons le lourd fardeau que nous plaçons sur les autres en critiquant et en faisant des commérages, mais que nous arrêtons de pointer du doigt et de critiquer les autres, et les aidons dans leurs besoins, « alors ton obscurité sera pareille à la clarté du midi. »

Comme conséquence, le verset 11 indique :

- 1 Le Seigneur nous guidera continuellement ;
- 2 Il satisfera spirituellement notre âme dans la famine spirituelle ;
- 3 Il nous fortifiera les os ;
- 4 Grâce à notre connexion avec Lui comme Eau Vivante, nous nous épanouirons comme un jardin arrosé d'un cours d'eau intarissable.

Le verset 12 nous appelle:

- 1 À reconstruire sur d'anciennes ruines;
- 2 À relever des fondations vieilles de plusieurs générations;
- 3 Pour que tous soient appelés "les Réparateurs de Brèches" et "les Restaurateurs de Sentiers Fréquentés."

---

## Ésaïe 58 nous donne une clé essentielle pour déverrouiller notre rôle et notre ministère à la fin des temps.

---

Ellen G. White déclare: "À l'observation des commandements de Dieu et à la réparation de la brèche faite à un précepte du Décalogue, il faut ajouter la compassion pour l'humanité souffrante. . . . L'amour au service de l'humanité souffrante donne une signification et une puissance à la vérité. Ce n'est que par un service désin-



**"QUEL PRIVILÈGE EXTRAORDINAIRE** de donner un soutien fidèle de la gestion à l'église de Dieu pendant ces dernières années de l'histoire de la terre . L'utilisation de notre temps consacré, les talents, les compétences, et les ressources peuvent être des instruments pour 'réparer les brèches d'une plus grande compréhension des bénédictions du Sabbat et une compréhension plus complète d'Ésaïe 58, avec le fort accent mis sur le Ministère de Santé

Complète . Dieu nous appelle tous à nous engager dans le travail missionnaire pratique pour les autres, montrant ainsi le pouvoir et l'efficacité de Son message de l'évangile précieux. Alors que nous vivons pratiquement hors des principes spirituels et éternels de la Parole de Dieu , nous accorderons au Saint Esprit l'opportunité de travailler merveilleusement à travers nous en montrant les bénédictions réparatrices du Sabbat et l'œuvre du Ministère de la Santé Complète . Un engagement spirituel total pour employer notre temps, nos talents, et nos ressources produit un merveilleux potentiel pour que Dieu apporte réveil, réforme, humilité, et repentance alors que nous montrons aux gens le Christ et Son prochain retour. La gestion Chrétienne est un instrument dans les plans de Dieu pour proclamer les messages des trois anges, et particulièrement le message du troisième ange, à l'avant-plan alors que nous nous approchons du retour du Seigneur."

Elder Ted N.C. Wilson

téressé envers les nécessiteux que nous pourrons faire une démonstration de la vérité évangélique."<sup>4</sup>

Quel appel pour chacun de nous de réparer les brèches, de restaurer la Sainte Parole de Dieu, montrant au monde ce que Dieu a l'intention de faire dans chaque vie au travers d'un pouvoir surnaturel, changeant nos cœurs de pierre en cœurs de chair, glorifiant ainsi Dieu et apportant une piété pratique à ceux qui doivent Le connaître. Dieu nous appelle à élever la Parole de Dieu, Sa vérité éternelle et Sa loi. Répondons à Son appel et soyons "les Réparateurs de Brèches."

Une version abrégée du sermon prêché par Ted N. C. Wilson pour le Conseil Annuel 2022 de la CG.

<sup>1</sup> Regardez tout le sermon : <https://www.youtube.com/watch?v=P91YzAXSbJc&t=7282s>

<sup>2</sup> Les citations bibliques sont de la version Segond 21 en français.

<sup>3</sup> Ellen G. White, *Le Ministère de la Bienfaisance* (Washington, D.C.: Review and Herald Pub. Assn., 1952), 25.

<sup>4</sup> Ibid., 27.



Scanner ce QR code pour regarder la vidéo de l'intégralité du sermon.

MARCOS FAIOCK BOMFIM

Quel est le but du Département des Ministères GCV ? Qu'estimons-nous le plus comme le résultat de notre travail ? La réponse à ces questions cruciales dépendra de ce que nous comprenons comme la vision et la mission du département.

**VISION:**

“Les Gens mettent Dieu en Premier.”

On raconte que quelqu'un demanda à Michel-Ange ce qu'il sculptait d'un gros bloc de granite. “Un cheval,” répondit-il. “Mais comment pouvez-vous sculpter un cheval à partir d'un bloc de granite !” répondit la personne, étonnée. “C'est facile,” dit Michel-Ange. “Ma tâche consiste simplement à enlever ce qui n'est pas le cheval.” Curieusement, il pouvait visualiser un cheval dans le bloc de granite, et cette vision lui permettait d'enlever tout ce qui ne le concernerait pas. Avoir une vision était crucial pour modeler la stratégie de son œuvre et déterminer le résultat.

Il est aussi extrêmement important pour nous d'avoir une vision claire de ce que nous attendons comme objectif de notre travail au Département GCV. Cela devrait-il consister à avoir les coffres forts de l'église, pleins d'argent, ou de conduire les gens à “Craignez Dieu et rendez-Lui

gloire, car l'heure de Son jugement est venue” (Apocalypse 14 :7) ?<sup>1</sup> Les pasteurs et les dirigeants spirituels devraient-ils n'être que des leveurs de fonds matérialistes, ou des chercheurs d'âmes spirituels au nom de Christ? La réponse à ces questions déterminera la stratégie que nous adopterons.

Une vision appropriée pour le Département GCV ne se développera qu'après une compréhension de ce qu'est l'intendance. Une définition intéressante dit que “l'intendance est la gestion de ce qui appartient à l'autre,”<sup>2</sup> ex., qui appartient à Dieu—le Propriétaire de toutes choses (Psaumes 24 :1-3 ; 1 Corinthiens 10 :26).

Les humains ont été affectés comme intendants des possessions de Dieu à la Création (incluant eux-mêmes), et toute



“personne peut [choisir] d'être un bon ou un mauvais intendant.”<sup>3</sup> Le véritable bonheur et le sens dans la vie ne peuvent être trouvés que dans une gestion appropriée de soi et de l'environnement social et ma-

tériel, selon les spécifications de Dieu. Mais comment gérer notre propre vie et ce qui l'entoure ?

Jésus a fait une déclaration clé de la gestion (ou intendance) qui, si elle est mise en pratique, apportera tout autre chose dans une juste perspective. Il a promis que si nous “recherchons d'abord le royaume et la justice de Dieu, . . . et tout cela vous sera donné en plus” (Matthieu 6:33). Le véritable succès dans tous les domaines de la vie ne peut être obtenu qu'en mettant Dieu en premier.

C'est parce que Satan sait que son “dessein était de pousser les hommes vers l'amour de soi,”<sup>4</sup> au lieu de Dieu en premier. Et ce genre d'état d'esprit “a inondé le monde de misère et de violence,”<sup>5</sup> devenant la cause principale des problèmes environnementaux et économiques, des échecs de mariages, et de la rupture des autres relations sociales.

Malgré tout, l'humanité insiste encore à mettre le moi en premier. Il y a quelque temps, j'ai vu au Caire, en Égypte, un immense panneau dans une rue très animée, disant, “Vous Placer en Premier.” Il résume bien l'état d'esprit égoïste qui s'infiltré dans le monde et s'oppose à Dieu et, par conséquent, au bonheur et au succès. “L'égoïsme,” dit Ellen G. White, “constitue la racine de toute dépravation, et du fait que les êtres humains se sont soumis à

*Vision, Mission, et But dans l'Orientation Stratégique de la Gestion*

NOUS COMPTIONS  
CE QUE NOUS ESTIMONS

son pouvoir, . . . Les nations, les familles, et les individus sont pénétrés du ferment de l'égoïsme."<sup>6</sup>

Si Satan a pour but "de pousser les hommes vers l'amour de soi en premier," remplissant "le monde de misère et de violence," nous sommes appelés à entrer en partenariat avec Dieu pour contrefaire l'œuvre de Satan. Non seulement les membres d'église sont-ils appelés à mettre Dieu en premier, mais aussi "toute nation, toute tribu, toute langue, et tout peuple" sont appelés à "craindre Dieu et à Lui donner gloire" (Apocalypse 14 :6, 7), Le reconnaissant tout en gérant la vie et l'environnement spirituel, social, et matériel.

Et Dieu devrait être mis en premier non seulement dans la sphère des valeurs, mais aussi devrait recevoir la primauté dans notre programme et nos pratiques quotidiens. Vous trouverez dans la Carte d'Engagement "Je Promets" sept points essentiels qui nous invitent à faire confiance à Dieu et à entrer en partenariat avec Lui dans Sa mission finale.

Et parce que cette vision, "Peuple mettant Dieu en Premier," est plus large que l'envergure d'un seul département, l'Église Adventiste a créé plusieurs ministères, ou départements—comme l'Éducation, l'École du Sabbat et les Ministères Personnels, la Santé, Ministères de la Vie de Famille, et les Ministères des Femmes, pour ne mentionner que quelques-uns—tous faisant leur part en formant les personnes à adopter les principes de gestion, ou de management, en général.

#### MISSION

"Inviter les gens à faire confiance à Dieu comme Propriétaire et Fournisseur, et entrer en partenariat dans Sa mission finale au travers d'offrandes régulières et systématiques."

Notre déclaration de mission concerne la contribution précise du Département des Ministères GCV à cette large vision "Dieu en Premier" vision, qui devrait aussi

être portée par tous les autres départements de l'église. Depuis ses débuts, le mandat du Département GCV a été de se concentrer, mais pas exclusivement, sur "inviter les gens à faire confiance à Dieu comme Propriétaire et Fournisseur, et d'entrer en partenariat avec Sa mission finale au travers de l'offrande régulière et systématique."

Il y a quelques éléments clés dans cette déclaration de mission. D'abord, le Département GCV n'est pas une entreprise pour inviter les gens à *donner*, mais pour *avoir confiance* en Dieu, comme Propriétaire et Fournisseur.

Un deuxième point à souligner est le

---

Et Dieu devrait être mis en premier non seulement dans la sphère des valeurs, mais aussi devrait recevoir la primauté dans notre programme et nos pratiques de la vie quotidienne.

---

partenariat avec Dieu et le fait d'agir comme Ses agents sur terre. Ce partenariat, qu'Il nous propose, et qui comprend des privilèges et des responsabilités, inclut aussi nos finances (Proverbes 3:9, 10; Malachie 3:10; 1 Corinthiens 3:9, 16:2). Conformément à ces versets de la Bible, Ellen G. White dit, par exemple, que "Le Seigneur, en concluant une alliance spéciale avec les hommes, s'engageait à les bénir abondamment et à les gratifier sans restriction de ses biens si de leur côté, ils prélevaient régulièrement la part désignée pour faire progresser l'établissement du royaume de Jésus Christ."<sup>8</sup> Elle ajoute aussi que "si des hommes sont disposés à devenir des intermédiaires par lesquels les bénédictions cé-

lestes pourront se déverser sur d'autres, le Seigneur accordera ses bienfaits."<sup>9</sup>

L'accent final dans la déclaration de mission est que l'on invite les gens à exercer la confiance en Dieu principalement par *l'offrande régulière et systématique*. Pourquoi mettre un tel accent sur *l'offrande régulière et systématique* ? Pourquoi ne pas simplement suggérer que les gens donnent toujours "selon leur cœur" ?

Même si le cœur peut être convaincu par Dieu dans plusieurs circonstances, les impressions seules ne devraient pas être le seul critère pour faire des choix. Ceux qui font trop confiance à leurs sentiments, permettant toujours à leurs impressions ou tendances de commander leurs actions, ignorent fréquemment que le cœur est naturellement égoïste et "tortueux plus que tout" (Jérémie 17 :9). Ellen G. White dit que parce que "L'égoïsme est la plus forte et la plus courante des impulsions humaines, . . . dans notre travail et dans nos dons pour la cause de Dieu, il est déraisonnable de se laisser diriger par un sentiment ou une impulsion."<sup>10</sup>

Par conséquent, au lieu d'agir purement d'après nos sentiments, Dieu nous encourage à "agir d'après des principes bien déterminés, en suivant l'exemple du renoncement et du sacrifice de soi manifesté par le Seigneur."<sup>11</sup> En même temps, nous devrions prier pour un changement de cœur, qui est encouragé par le séjour du Saint Esprit (Ézéchiél 36:26, 27)—un cœur enclin à faire le bien. Puis, "La cause de la bienfaisance n'aurait plus à dépendre de dons incertains suscités par des impulsions et variant suivant les sentiments de chacun."<sup>12</sup>

Puisque les "possessions sont porteuses d'affections,"<sup>13</sup> Dieu nous encourage à *placer nos ressources régulièrement et systématiquement* où nous voulons que nos cœurs soient (Matthieu 6:21). Et quels devraient être la *régularité* et le *système* pour donner la dîme et les offrandes régulières ? La *régularité* est déterminée par la réception d'un revenu ou d'une augmen-



tation, et notre système principal de don, même pour les offrandes, est proportionnel au revenu, ou basé sur un pourcentage (Deutéronome 16 :17; 1 Corinthiens 16 :2; 2 Corinthiens 8:12). Cette sorte d'offrande régulière et systématique est appelée le don *Promesse*,<sup>14</sup> et ceux qui donnent par ce système sont appelés *Promettants*.

Dans un changement radical, Dieu devient le centre de l'offrande, et les *Promettants* ne sont plus "contrôlés par le sentiment ou l'impulsion," parce qu'ils savent que cela pourrait être dangereux. Ils ne vivent plus comme des donateurs ou des philanthropes, pour aider, sponsoriser, ou soutenir quelque chose ou quelqu'un quand ils *sentent* qu'ils veulent donner, ils ne recherchent pas non plus la reconnaissance humaine après avoir donné. Ils donnent en réponse aux bénédictions de Dieu, et non dans l'attente de ces bénédictions.

#### OBJECTIF:

"Au commencement de chaque année, un pourcentage additionnel de 2% des membres de l'église locale participe à la dîme et aux offrandes régulières et systématiques."

Comment savons-nous si nous avons du succès en *invitant les gens à faire confiance à Dieu et à entrer en partenariat dans Sa mission finale par l'offrande régulière et systématique*?

Comment évaluons-nous nos progrès ? Devrions-nous considérer l'augmentation dans la dîme et l'offrande des revenus dans une congrégation ou un champ comme un indicateur d'une plus grande confiance en Dieu de la part de ses membres ? Pas du tout.

L'augmentation de la dîme et des offrandes des revenus n'est pas nécessairement une indication de croissance spirituelle dans une congrégation. Cela peut être juste un reflet de la bénédiction qu'une seule personne a reçue dans la congrégation ou le champ. Et comme notre déclaration de mission est centrée sur la croissance spirituelle au lieu de la croissance financière, nous sommes supposés compter non l'argent, mais la *participation des gens*, ex, la proportion de ceux engagés dans l'*offrande régulière et systématique*. Comme dit le proverbe "Nous comptons ce que nous estimons, et nous estimons ce que nous comptons."

Aussi, si vous êtes un leader GCV, la question la plus importante à ce point est *quelle proportion de la totalité des membres donne actuellement des dîmes et offrandes régulières et systématiques* ? Cette proportion des *Promettants* augmente-t-elle ou diminue-t-elle ? On doit répondre complètement à ces questions, accéder aux données, et concevoir des plans en conséquence, autrement, la vision de "gens mettant Dieu en premier" ne sera jamais accomplie.

Mais comment pouvons-nous évaluer

cette information ? La Conférence Générale a rendu disponible le ACMS (Adventist Church Management System),<sup>15</sup> (*Système de Gestion de l'Église Adventiste*) qui est capable de synchroniser et de croiser les informations de la trésorerie et du secrétariat, révélant le pourcentage actuel des membres incognito d'une congrégation ou d'un champ donné/e qui sont des *Promettants*, ou des *donateurs réguliers et systématiques*. Si votre champ utilise déjà ce système, vous pouvez évaluer cette information en quelques secondes.

En évaluant principalement la participation des gens, les leaders de GCV révèlent qu'ils veulent plus que promouvoir simplement une augmentation des revenus financiers de l'église, aussi importante que cela puisse être pour l'accomplissement de la grande commission de Christ. Ils veulent voir de plus en plus de gens connaître Dieu plus intimement, Lui faire confiance, apprendre comment vivre par la foi, et, finalement, habiter dans le ciel après la seconde venue de Jésus. Viens encore, Seigneur Jésus !

(As a continuation, read Aniel Barbe's article about the lead measures for Adventist Stewardship Ministries.)



Pastor Marcos F. Bomfim est le directeur des Ministères GCV à la Conférence Générale des Adventistes du Septième Jour, Silver Spring, Maryland, États Unis.

<sup>1</sup> Toutes les citations bibliques en français sont de la version Segond 21

<sup>2</sup> Mel Rees, *Basic Stewardship Manual* (Singapour : Conférence générale des SDA, Division de l'Extrême Orient, Département des Ministères de l'Église, 1990), 7. (*Manuel de Gestion de Base*)

<sup>3</sup> Ibid.

<sup>4</sup> Ellen G. White, *Conseils à l'Économiste* (Washington, DC: Review and Herald Pub. Assn., 1940), 27.

<sup>5</sup> Ibid.

<sup>6</sup> Ibid.

<sup>7</sup> Trouvez ici la Carte d'Engagement Dieu en Premier "Je promets": <https://stewardship.adventist.org/commitment-card-promise>

<sup>8</sup> White, *Conseils à l'Économiste*, 82.

<sup>9</sup> Ibid., 40.

<sup>10</sup> Ibid., 28

<sup>11</sup> Ibid., 28.

<sup>12</sup> Ibid., 210.

<sup>13</sup> Marcos F. Bomfim, "Nurture and Heart Retention," *Dynamic Steward* 22, no. 2 (2019): 16. (*Nourrir et Maintenir le Cœur*)

<sup>14</sup> oyez davantage sur les offrandes Promesses ici (régulière et systématiques) : <https://stewardship.adventist.org/promise-offerings>.

<sup>15</sup> En 2022 l'ACMS était déjà utilisé dans 10 divisions et 89 unions.



Scanner ce QR code pour regarder la vidéo de l'intégralité de la présentation.



# Une Lumière Dans Chaque Coins Du Monde

Appels pour les dîmes  
et offrandes  
2023



Lectures et  
Vidéos



DIEU EN PREMIERE  
GESTION CHRETIENNE DE LA VIE

# MESURES PHARES

Ministères Adventistes  
de la Gestion Chrétienne  
de la Vie

ANIEL BARBE

Si vous vous trouvez au milieu d'une immense terre desséchée et que quelqu'un annonce : "Vous trouverez à boire et à manger là-bas," ces paroles éveilleront espoir et motivation. Mais à moins que la personne ne vous indique la voie à suivre pour atteindre la nourriture et l'eau, votre réalité ne changera pas beaucoup. C'est ainsi que fonctionnent les mesures phares. Ce sont les autoroutes nous dirigeant vers la destination à laquelle nous aspirons.

Plusieurs documents d'orientation, avec une vision inspirante, une mission bien articulée, et des objectifs clairs, finissent, malheureusement, dans un tiroir ou un fichier informatique fermé. Notre plus grand défi n'est ni de planifier, ni de fixer des objectifs (nous sommes en général bons pour planifier), mais l'implémentation. Les mesures phares, dans un document stratégique, agissent comme les facilitateurs de l'implémentation.<sup>1</sup>

Le document D'Orientation Stratégique des Ministères de la Gestion Chrétienne de la Vie de la CG contient trois mesures phares qui informent de la façon dont cultiver une culture de Dieu en Premier dans l'église et la société en général.

## MESURE PHARE : 1 AUTONOMIE SPIRITUELLE

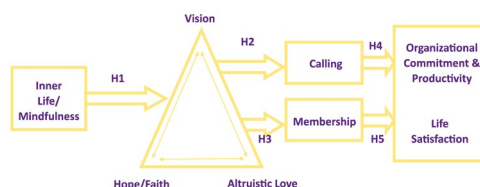
Nous lisons du document D'Orientation Stratégique des Ministères de la Gestion Chrétienne de la Vie de la CG : Notre première tâche est de nous assurer que "les membres sont nourris spirituellement, avec un focus sur le

principe de Dieu en Premier, au travers de visites aux foyers, des réunions spirituelles hebdomadaires, des sermons réguliers sur la gestion, des cérémonies d'engagement annuelles, et autres activités pertinentes."<sup>2</sup>

La première mesure phare nous dit que nous soutenons une culture de Dieu en Premier quand nous aidons les gens à établir et à cultiver une relation personnelle avec Dieu. Un style de vie de Dieu en Premier est une entreprise spirituelle, et il est soigné en utilisant des moyens spirituels. Ceci s'harmonise avec les enseignements de l'apôtre Paul : "Employons un langage spirituel pour exprimer ce qui est spirituel" (1 Corinthiens 2 :13).<sup>3</sup> Les leaders GCV sont par essence des leaders spirituels.

Le modèle du leadership spirituel, proposé par le Professeur Louis Fry, spécialiste en leadership, peut nous aider à comprendre comment fonctionne l'autonomie spirituelle.<sup>4</sup> Son point de départ, à gauche de son modèle, est la vie intérieure du leader spirituel. L'autonomie spirituelle est l'œuvre de leaders spirituels, qui sont eux-mêmes spirituellement responsabilisés. Tout en déléguant des pouvoirs à d'autres, ils sont dans le processus de cultiver leur vie spirituelle personnelle.

Le second élément du modèle présente les trois éléments essentiels : espoir/foi, vision, et amour altruiste. Ces éléments doivent se traduire en ce que nous faisons et enseignons



dans les ministères GCV. Nous sommes appelés à partager une vision inspirante de notre identité en tant qu'humains, créés et rachetés comme des gestionnaires de Dieu. Cette vision comprend aussi l'idée que tous sont destinés à entrer en partenariat dans Sa mission. Nous communiquons espoir/foi en partageant la conviction que la grâce de Dieu nous transforme en intendants, que nous avons déjà reçu ce qu'il faut pour compléter la mission finale de Dieu, et que Dieu a des récompenses pour les fidèles. Les gens font l'expérience de l'amour altruiste quand nous les servons avec un esprit désintéressé et faisons part de l'amour inconditionnel de Dieu pour tous. Notre première préoccupation n'est pas le porte-monnaie des gens, mais leur salut et leur vie abondante.

Comme conséquence de l'espoir/la foi, la vision, et l'amour altruiste, les disciples acquièrent d'abord une assurance au sujet de leur appel, une situation qui donne du sens et un objectif à la vie. Deuxièmement, ils développent la conviction qu'ils sont des membres de valeur d'un corps, créant un sens d'appartenance. Combinés, un sens d'appel et un d'appartenance, sont des sources puissantes d'une motivation intrinsèque. Ils façonnent les choix et les actions des gens.

Selon le modèle de Fry, le résultat d'un leadership spirituel / d'une responsabilisation spirituelle comprend des individus consacrés à l'organisation à laquelle ils appartiennent et l'accomplissement de sa mission. C'est l'Implication Totale du Membre ! Comme un résultat additionnel, celui qui reçoit la responsabilisation spirituelle profite d'un niveau élevé de satisfaction de vie personnelle.

## MESURE: 2 ÉDUCATION POUR TOUS

Notre deuxième mesure phare se résume en ces mots: "Tous les segments des membres d'église, incluant de futurs membres, devraient recevoir une formation adéquate en offrandes régulières et systématiques, de même que leur responsabilité à soutenir la mission locale et la mission mondiale équitablement, . . . la gestion des finances personnelles, la création de richesses, et autres thèmes pertinents. Les enseignements seront fondés sur la Bible, le livre *Conseils à l'Économe* d'Ellen G White, et autres écrits."<sup>5</sup>

Cette deuxième mesure phare représente la majeure partie de ce que nous faisons en tant que leaders et éducateurs de la GCV. Cependant, nous supposons souvent qu'un individu ou une famille connaît le style de vie d'un gestionnaire s'il a simplement grandi dans l'église ou a fréquenté l'église pendant un certain temps. Cette supposition peut être une erreur. "Une ignorance normative" est un phénomène courant chez les Chrétiens qui fréquentent l'église.<sup>6</sup> C'est particulièrement vrai pour les instructeurs de l'économat. À moins d'être des éducateurs intentionnels de tous les segments, beaucoup peuvent ne pas comprendre les implications d'une vie avec Dieu en premier. Ceci trouve un écho avec l'instruction de l'apôtre Paul : "Mais comment donc feront-ils appel à Celui en qui ils n'ont pas cru ?" (Romains 10 :14).<sup>7</sup>

Le second segment de cette mesure phare a pour objectif d'aider un plus grand groupe, la communauté en général, pour gérer et créer de la richesse. Je mentionnerai deux exemples, pour soutenir ce segment. Récemment, en consultant le Rapport Mondial des Dîmes et Offrandes pour 2019, mon attention fut attirée sur la dîme par tête dans plusieurs divisions du monde.<sup>8</sup> Presque la moitié des divisions avait une dîme par tête inférieure à \$100. Il existe plusieurs bonnes interprétations de ces chiffres : 1) les conditions économiques adverses qui prévalent dans ces territoires, 2) un besoin d'un audit des membres, 3) un problème d'infidélité, et 4) plusieurs membres fidèles gagnent des revenus très faibles ou ne gagnent aucun revenu. Des études plus poussées peuvent aider à identifier la cause exacte de cette faible dîme par tête pour chaque entité, mais nous n'aurions pas tort de supposer que c'est souvent un mélange de causes. Il apparaît que la quatrième cause est particulièrement vraie dans les endroits où l'église connaît actuellement une croissance très élevée. À moins d'aider intentionnellement les membres d'église dans le domaine de richesse croissante, une large proportion de nos membres fidèles ne seront ni capables d'entrer en partenariat, ni d'être des partenaires à un niveau financier plus élevé dans la mission finale de Dieu.

Un second exemple est la situation économique désastreuse à laquelle beaucoup sont confrontés aujourd'hui. À l'intérieur, com-

me à l'extérieur de l'église, des individus et des familles veulent aiguiser leurs compétences pour gérer les ressources afin de faire face de manière plus efficace à la réalité adverse qui prévaut. C'est le besoin ressenti actuellement, et comme d'autres besoins que l'on ressent, ceci représente un point d'entrée pour l'évangile. Des leçons de connaissances financières fondées sur la Bible peuvent éventuellement conduire les gens à se connecter avec Jésus, le Gestionnaire Sans Défaut.

### MESURE PHARE : 3 CONSTRUIRE LA CONFIANCE

Il n'est pas conseillé d'avoir trop de mesures phares. La troisième mesure phare concerne la création d'un climat de confiance: "Les leaders GCV encouragent et travaillent ensemble avec la direction de l'église pour établir un système de contrôle interne, observer l'Emploi des Conseils sur la Dîme, aider à assurer que l'information financière régulière soit fournie aux membres, et s'engager dans d'autres actions qui contribuent à bâtir la confiance."<sup>9</sup>

C'est un fait bien établi que la confiance accélère le partenariat. Les paroles inspirées d'Ellen White parlent de l'importance de cette mesure phare: "Ceux qui occupent des postes de responsabilités doivent agir de manière que les gens aient une ferme confiance en eux."<sup>10</sup> Malheureusement, quand nous considérons que, à travers le monde, 1 de 10 entités administratives reçoivent un rapport d'audit défavorable ou une limitation de responsabilité, nous pouvons admettre légitimement qu'il y a un besoin d'amélioration dans ce domaine pour construire la confiance.

Une approche équilibrée est essentielle pour l'exécution de cette mesure phare. Alors que nous encourageons constamment le leadership de l'église à démontrer la fiabilité, c'est notre devoir d'inviter les membres à demeurer fidèles à Dieu malgré toute perception d'infidélité du côté du leadership. Notre première raison de fidélité est la fidélité immuable de Dieu mais non celle des hommes qui n'est pas constante.

En sus d'agir comme autoroutes et voies pour nos buts, les mesures phares nous aident à mesurer les progrès. Les objectifs finaux nous informant si nous avons atteint la desti-

nation, les mesures phares, et leurs actions et initiatives associées, nous disent si nous sommes sur la bonne voie pour le but et quelles sont les mesures correctrices nécessaires. Une version adaptée du Modèle d'Évaluation des Ministères GCV peut aussi servir d'outil pour suivre l'exécution des mesures phares.<sup>11</sup>

Les mesures phares sont nos alliées pour le succès du ministère GCV à n'importe quel niveau de l'église. Dans un esprit de prière considérez les trois mesures phares qui sont recommandées ici : autonomie spirituelle, éducation de la gestion pour tous, et construire la confiance. Adaptez, reformulez, ou concevez vos propres mesures phares. Ceux qui poursuivent leur cheminement atteignent la destination.



Pastor Aniel Barbe est le directeur associé et des Ministères GCV à la Conférence Générale des Adventistes du Septième Jour, Silver Spring, Maryland, États Unis et aussi editor de Dynamic Steward,

<sup>1</sup> Chris McChesney, Sean Covey, and Jim Huling, *The 4 Disciplines of Execution: Achieving Your Wildly Important Goals* (New York: Simon and Schuster, 2012), (*Les 4 Disciplines de l'Exécution : Réaliser Vos Objectifs Immensément Importants*) (trad libre).

<sup>2</sup> Ministères adventistes GCV, "Orientation Stratégique des Ministères GCV Orientation 2022-2025," Ministères GCV, accessible le 17 Octobre 2022, [https://stewardship.adventist.org/strategic-orientation-2020-2025-\(pdf\).pdf](https://stewardship.adventist.org/strategic-orientation-2020-2025-(pdf).pdf).

<sup>3</sup> Les citations bibliques en français sont de la version Segond 21

<sup>4</sup> Louis W. Fry, "Spiritual Leadership: State-of-the-Art and Future Directions for Theory, Research, and Practice," in *Spirituality in Business*, ed. Jerry Biberman and Len Tischler (London: Palgrave Macmillan, 2008), 106-124. "Leadership Spirituel: État de l'Art et Directions futures pour la Théorie, la Recherche et la Pratique", in *Spiritualité en Affaires*

<sup>5</sup> Ministères GCV Adventistes, "Orientation Stratégique des Ministères GCV 2022-2025"

<sup>6</sup> Christian Smith, Michael O. Emerson, and Patricia Snell. *Passing the Plate: Why American Christians Don't Give Away More Money* (New York: Oxford University Press, 2008),

Kindle. (*Partager l'assiette: Pourquoi les Chrétiens Américains ne Donnent-ils pas plus d'Argent*) trad libre

<sup>7</sup> Les citations bibliques en français sont de la version Segond 21

<sup>8</sup> Archives, Statistiques, et Recherches. *Rapport Statistiques Annuel*, vol. 2 (Silver Spring, MD: Office of Archives, Statistics, and Research, 2020), <https://documents.adventistarchives.org/Statistics/ASR/ASR2020A.pdf>.

<sup>9</sup> Ministères GCV Adventistes, "Orientation Stratégique des Ministères GCV 2022-2025"

<sup>10</sup> Ellen G. White, *Manuscript Releases*, vol. 13 (Silver Spring, MD: Ellen G. White Estate, 1990), 198. (traduction libre)

<sup>11</sup> Ministères GCV Adventistes, "Stewardship Ministries Assessment Model Template," (*Modèle-type d'Évaluation des Ministères GCV*) Ministères GCV, accessible le 17 Octobre 2022, <https://stewardship.adventist.org/strategic-plan>.

# RÉALISER LA PARITÉ OU MIEUX ENTRE DÎMES AND OFFRANDES

JIBIL SIMBAH

## PROGRAMME D' ENRICHISSEMENT DE LA GESTION

**D**urant la 6<sup>ième</sup> Session de la Conférence Générale, récemment, un délégué a demandé au trésorier de la CG de donner des détails sur la disparité entre la dîme et les offrandes, et comment résoudre ce problème à travers le monde.

Nous pouvons louer Dieu pour la croissance régulière de la dîme pendant ces années. Certains territoires ont connu une chute des dîmes pendant le pic de la pandémie de COVID-19, mais le volume des dîmes a retrouvé le même niveau ou davantage qu'il était avant la pandémie. En contraste, les offrandes, soit données comme des offrandes combinées, soit des offrandes missionnaires ne croissent pas obligatoirement au même rythme. L'importance des offrandes pour, davantage de mission mondiale et de mission de l'église locale, est indéniable. Les offrandes fonctionnent comme des catalyseurs pour la propagation des messages des trois anges, accélérant ainsi, la seconde venue de notre Seigneur. Les membres d'église doivent comprendre le contexte missionnaire actuel. Cet article partage l'expérience d'un district de pasteur où le don des offrandes rattrape l'écart entre ce qui est donné comme dîmes, et en quelques circonstances, dépasse la dîme.

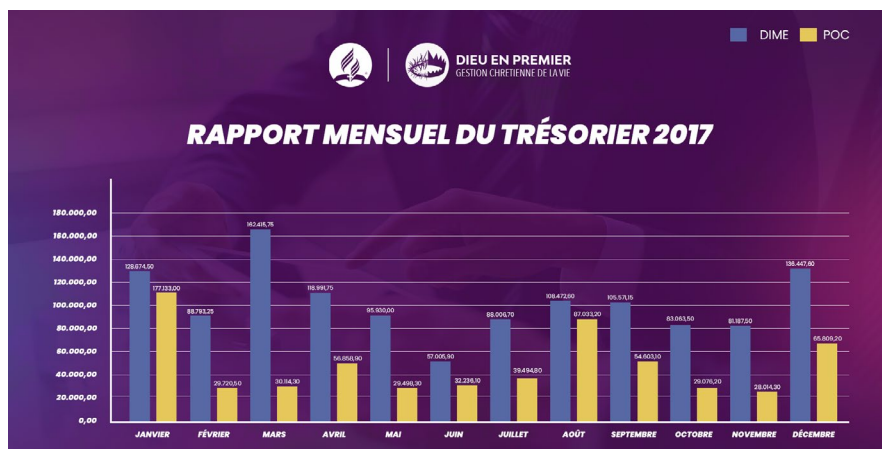
Il y a quelque temps, j'ai entendu le témoignage extraordinaire de membres d'église consacrés et engagés de l'Église Adventiste du Septième Jour de Baan de la Fédération d'Union du Sud des Philippines. Ces membres donnent leurs offrandes comme un pourcentage de leurs revenus, avec 90 pourcent des membres qui donnent 10 pourcent ou plus comme offrandes régulières et systématiques. Cette habitude en matière de don a un impact significatif sur la capacité missionnaire de leur église locale. Je voulais savoir davantage sur les facteurs derrière cette générosité révolutionnaire.

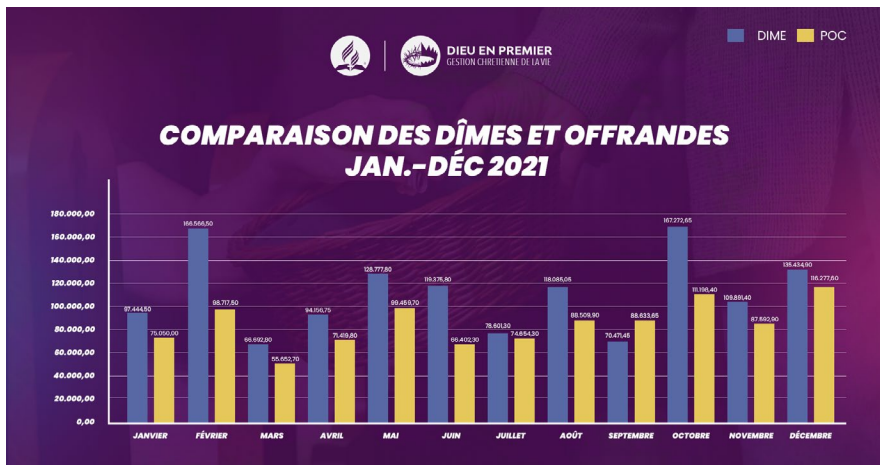
Tout a commencé en Novembre 2017, quand Pasteur Roger Jimenez, le directeur GCV de la mission locale, a tenu un Séminaire

d'Enrichissement de la Gestion à l'église. Le séminaire transmettait la conviction exprimée en ces mots: "Aux jours d'Israël la dîme et les offrandes volontaires avaient pour but de soutenir l'ensemble du service divin. Le peuple de Dieu de notre époque oserait-il donner moins? Jésus a posé pour principe que nos offrandes soient en proportion des lumières et des privilèges dont nous jouissons. 'On exigera davantage de celui à qui on aura beaucoup confié.' Luc 12:48. En envoyant ses disciples prêcher l'Évangile, il leur dit: 'Vous avez reçu gratuitement, donnez gratuitement.' Matthieu 10:8."

À la suite de ce séminaire, l'église locale a adopté quelques résolutions clés. D'abord, elle pourvoirait une éducation de la gestion à intervalles réguliers durant l'année. Ils se sont présentés avec une Initiative JAJO, faisant référence aux mois de Janvier, Avril, Juillet, et Octobre, durant lesquels ils mettraient l'accent spécialement sur la promotion de la gestion. Ceci a été implémenté depuis 2018.

En sus d'assurer l'éducation régulière et mise à jour des membres d'église, tous les anciens de cette congrégation locale se sont réengagés à être fidèles dans la dîme, et ont décidé de donner encore 10 pourcent comme offrandes. Comme leaders de l'église, ils voulaient donner l'exemple d'un don basé sur le pourcentage pour les offrandes et de démontrer l'importance des offrandes. Une autre initiative était la création de groupes de soins, chacun sous la direction de deux anciens d'église. Les membres d'église ont été divisés dans ces groupes de soins. Dans ces groupes de soins, les membres ont reçu l'instruction au sujet du don basé sur le pourcentage pour les offrandes et ont été encouragés à revaloriser ce qu'ils





donnaient déjà, tout en retournant une dîme fidèle.

Rapidement, les membres des groupes de soins ont commencé à faire l'expérience des bénédictions exceptionnelles de Dieu comme conséquence de leurs nouvelles pratiques de donner. Ces témoignages ont été partagés à toute l'église durant les réunions d'église, comme le ministère des hommes, les réunions des jeunes adventistes, et les ministères des enfants. Ceci a motivé plus de membres à donner leur meilleur pourcentage comme offrandes régulières et systématiques. Par conséquent, il y a eu une croissance significative et constante dans les offrandes de l'Église Adventiste du Septième Jour de Baan depuis 2018. Ceci est évident quand on compare le rapport du trésorier pour l'année 2017 à celui de l'année 2021 (voir Graphiques 1 et 2).

### RÉSULTATS DU PROGRAMME D'ENRICHISSEMENT DE LA GESTION

La comparaison entre l'année 2017 et celle de 2021 indique une légère augmentation de la dîme de 10,31 pourcent en devises locales. Je crois que l'explication plausible est qu'il y avait

soit une diminution soit aucune augmentation des revenus des membres dans cette communauté d'église, 2021 étant une année touchée par la COVID-19 et ses séquelles. Cependant, quand les offrandes totales pour 2017 sont comparées à celles de 2021, il y avait une croissance significative d'approximativement de 69,04 pourcent. Ces chiffres de l'Église SDA de Baan témoignent que c'est vraiment possible de changer la pratique des offrandes parmi les membres d'église; le fossé entre les offrandes et la dîme n'est pas une réalité fixée.

Comme autres résultats, les dirigeants locaux ont observé qu'il n'était plus nécessaire de "vendre" des projets aux membres pour qu'ils soient généreux. Ils donnent maintenant par amour authentique pour Dieu et Sa mission. Précédemment, quelques membres donnaient d'importantes sommes d'argent pour soutenir quelques projets. Cette situation aboutissait souvent à l'orgueil et à un esprit de compétition. Donner comme un pourcentage en réponse à la possession et à la provision de Dieu a contribué à augmenter une atmosphère fraternelle au sein de l'église locale. Finalement, l'église locale a les fonds nécessaires pour cou-

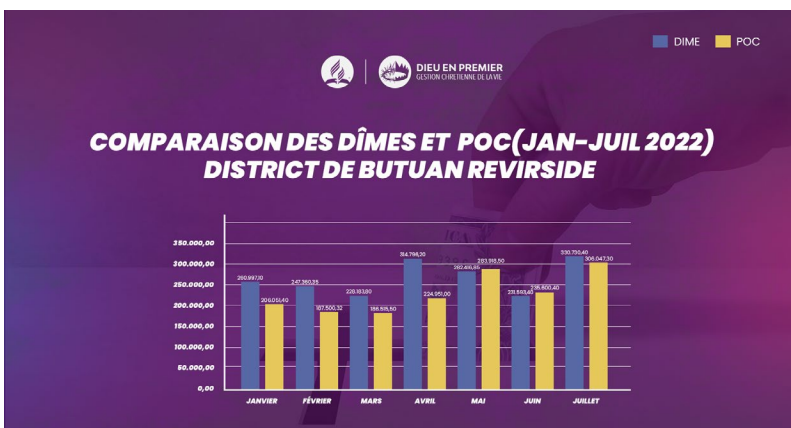
vrir toutes les dépenses pour accomplir sa mission donnée par Dieu.

Curieusement, le modèle de croissance à l'église de Baan n'est pas un incident isolé. L'effet se répand sur le district dont fait partie l'église de Baan (voir Graphique 3). Nous pouvons imaginer ce qui arriverait si chaque membre autour du monde comprenait et mettait en pratique ce concept donné par Dieu, donnant des offrandes à chaque fois qu'il reçoit des revenus ou une augmentation de Dieu. Ellen G. White écrit: "Si le plan de générosité systématique était adopté par chaque individu et suivi complètement, il y aurait des réserves constamment dans notre trésorerie. Les revenus couleraient comme un flux continu constamment alimenté par des sources débordant de générosité." (trad libre)

Les églises des autres localités devront adapter la stratégie utilisée par l'église de Baan, mais il y a quelques principes de base qui sont dignes d'être reproduits:

- Soyez intentionnels pour faire face à la réalité au sujet des offrandes.
- Le message de la gestion devrait être répété régulièrement dans toutes les sections de l'église.
- Les dirigeants de l'église, pas seulement les directeurs GCV, sont pleinement impliqués dans l'enseignement, encourageant, et donnant l'exemple des principes de l'économat.
- Répandez les histoires de la récompense de Dieu pour les fidèles.

Alors que nous crions "J'irai" dans nos églises, prenez exemple sur l'église de Baan en chantant "J'irai avec mes meilleures offrandes régulières et systématiques, basées sur mon pourcentage le meilleur."



Jibil Simbah sert comme Directeur du Département GCV de la Division Asie Pacifique Sud des Adventistes du Septième Jour. Servir les autres comme un leader serviteur, vivre une vie équilibrée, et croire que les principes de la Gestion font une véritable différence dans le monde. La seule façon de faire est simplement de commencer. Ne demandez pas aux autres ce que vous ne voulez pas faire vous-même. Et donc, pour que je croie, il faut que j'agisse.

1 Ellen G. White, *Patriarches et Prophètes* (Washington, D.C.: Review and Herald Pub. Assn., 1890), 515.  
2 Ellen G. White, *Témoignages pour l'Église*, vol. 3 (Mountain View, CA: Pacific Press Pub. Assn., 1872), 389.

# SACRIFICE (ZEBACH) & JÉROBOAM

Leçons sur l'Unité pour l'Église Aujourd'hui

DEMÓSTENES NEVES DA  
SILVA

Jéroboam, fils de Nebat, était le premier monarque du Royaume du Nord après la division nationale qui prit place parmi les Israélites (1 Rois 12). Dans le Royaume du Sud, dont la capitale était Jérusalem, le trône appartenait à Roboam, fils de Salomon. Jéroboam, cependant, comprenait que le voyage des Israélites du nord à Jérusalem pour offrir des sacrifices dans le temple, menacerait son royaume. Aussi, peu après avoir obtenu le pouvoir, il décida de détourner les Israélites de “faire des sacrifices” (*zebach* in Hebrew) à Jérusalem (1 Rois 12 :26–31). Qu'est-ce que cette prohibition du Roi Jéroboam nous dit au sujet du danger potentiel de nous détourner du système centralisé du don ?

## PLACE CENTRALE D'ADORATION

Dans l'ancien Israël, on demandait au peuple de sacrifier les animaux dans un seul lieu d'adoration nommé par Dieu. Les païens, cependant, adoraient d'une façon décentralisée et offraient des sacrifices dans différents lieux, comme ils le jugeaient bon. Pour prévenir l'idolâtrie, la Loi stipulait que, lorsque les personnes entreraient dans la Terre Promise, ils devraient offrir un sacrifice (*zebach*) seulement à un endroit choisi par Dieu (Deutéronome 12 :5, 6, 11 ; Lévitique 17:1–9). Bien qu'il existe d'autres mots pour les sacrifices et offrandes dans la Bible, le terme *zebach* est fréquemment employé pour indiquer que le sacrifice d'adoration ne pouvait se faire que dans un endroit choisi par Dieu.

Le terme *zebach* s'applique à divers sacrifices, comme des remerciements, un vœu, une offrande volontaire (Lévitique 7 :12–16), l'offrande de Pâque (Exode 34 :25), et l'offrande du péché (Nombres 15 :24–27), qui étaient des offrandes et des sacrifices qui convenaient à l'adoration. Néanmoins, ces offrandes n'étaient acceptées que si elles étaient offertes à l'endroit indiqué par Dieu.

Le choix d'un seul site pour le *zebach*, cependant, avait une signification plus vaste. Étant le seul endroit autorisé du *zebach* alors qu'ils entraient dans Canaan, ce serait une offense grave d'offrir des sacrifices ailleurs (Josué 22 :23–29). Initialement, le bon endroit pour offrir le *zebach* était Shiloh, et plus tard, le temple de Jérusalem (2 Samuel 7 :13 ; 1 Rois 3 :2 ; 8 :17–19, 44, 48 ; Ésaïe 18:7 ; Jérémie 3:17). Par conséquent, l'adoration représentée par le sacrifice devrait être centralisée.

D'autres pratiques étaient liées à l'endroit choisi pour le sacrifice. Quand le Seigneur répétait l'ordre du *zebach* (Deutéronome 12 :11), Il mettait l'accent sur le fait que les dîmes, offrandes ne devraient être présentées seulement au lieu appelé *zebach*, et nulle part ailleurs (Deutéronome 12 :2–11).

Cette détermination fut ultérieurement affirmée de nouveau concernant le temple (2 Chroniques 7 :12), le lieu où se trouvait la maison du trésor fut localisé, qui était le centre pour recevoir dîmes et offrandes, et le lieu où exerçaient les Lévitiques (Deutéronome 12 :11 ; 2 Chroniques 31 :10–21 ; Malachie 3 :8–10).

Sans Lévitiques, il n'y aurait pas de *zebach*, parce que le service du sanctuaire où le sac-

rifice était offert, ne fonctionnait que par le travail des Lévitiques (Nombres 18 :2–5, 22, 23), qui n'étaient soutenus que par la dîme, qui, en retour, ne pouvait être donnée que lorsque le *zebach* était offert (Nombres 18 :21–24 ; Deutéronome 12 :11).

## L'ÉLOIGNEMENT DES INSTRUCTIONS DE DIEU

L'ordre de Jéroboam (1 Rois 12 :27) s'opposait à l'instruction pour un lieu exclusif pour le sacrifice, comme mentionné dans Deutéronome 12 :5, 6, 11. Pour éviter une réunification nationale, et pour réaliser son projet politique, Jéroboam osa contredire la révélation prophétique de la loi *zebach*, et établit ainsi une adoration compétitive et un système sacrificiel.

Dans 1 Rois 12 :27, l'expression “offrir des sacrifices” fait référence à l'exigence de la loi divine de ne pas adorer (sacrifice) dans différents lieux, comme le faisaient les idolâtres. (Deutéronome 12 :1–6).

Cependant, pour résister à Jéroboam, ceux du peuple qui choisirent d'être fidèles “suivirent les Lévitiques à Jérusalem pour offrir des sacrifices à l'Éternel, le Dieu de leurs ancêtres” (2 Chroniques 11 :16).\* Leur participation incluait évidemment tous les actes d'adoration mentionnés plus haut. Par conséquent, offrir un sacrifice était adorer selon les enseignements et exigences du temple, qui incluaient inévitablement des dîmes et offrandes, comme l'adoration en Israël incluait une série de procédures centralisées et intégrées.

Par déduction, comme Jéroboam empêchait les tribus du nord d'offrir le *zebach* à Jérusalem—le seul lieu indiqué par Dieu—il détournait aussi les dîmes et offrandes qui auraient dû être livrées là-bas.



Getty Images

Comme le paiement des prêtres et Lévites était centralisé et coordonné par la maison du trésor, les Lévites renvoyés par Jéroboam retournèrent au temple à Jérusalem parce qu'ils étaient fidèles et savaient qu'ils y étaient enregistrés pour recevoir leurs parts (2 Chroniques 11 :13-17).

Dans le compte-rendu biblique (1 Rois 12 :26-28), Jéroboam rejeta le plan de Dieu. Il décentralisa l'adoration, érigeant deux grands sanctuaires, de même que plusieurs petits autels et temples sur les montagnes, ou les "hauts lieux."

### IMPLICATIONS POUR AUJOURD'HUI

L'adoption de la loi du *zebach* impliquait qu'on acceptait la légitimité du sanctuaire comme le seul lieu d'adoration. Ceci incluait la reconnaissance du rôle et du ministère que Dieu avait conçus pour Ses leaders spirituels: "En effet, les lèvres du prêtre sont les gardiennes de la connaissance, c'est à sa bouche qu'on demande la loi, parce qu'il est un message de l'Éternel, le maître de l'univers" (Malachie 2:7). De plus, cela impliquait d'apporter dîmes et offrandes à la maison du trésor, contribuant ainsi à l'unité spirituelle et nationale.

Ainsi, la loi qui déterminait le lieu du *zebach* suggère quelques leçons spirituelles pour nous aujourd'hui :

- 1 L'importance de l'unité théologique. Un seul centre d'adoration pour prévenir

l'idolâtrie. Dans le lieu choisi pour le *zebach*, les enseignements se fondaient sur la Loi et les prophètes.

- 2 Cette unité doctrinale était garantie par les Lévites et les prêtres, qui étaient soutenus par les dîmes et offrandes pour servir dans le lieu choisi pour le *zebach*. Ainsi, l'unité doctrinale et la fidélité en dîmes et offrandes étaient unies dans l'acte d'adoration dans le lieu choisi par Dieu pour le *zebach*.
- 3 La peur de Jéroboam est seulement justifiée quand on comprend que l'unité du peuple d'Israël dépendait du système d'adoration, et transgresser la loi du lieu désigné pour le *zebach* était le moyen pour démanteler le système unifié d'adoration établi par Dieu.
- 4 De plus, faire le sacrifice à Jérusalem impliquait la réunification nationale au travers des rencontres régulières d'adoration fixées par Dieu. Jéroboam lui-même déclare qu'il avait l'intention de prévenir la réunification nationale en détournant le peuple du lieu établi par Dieu pour le *zebach*, comme ordonné par la Loi (Deutéronome 12:6, 11; 1 Rois 12:27).

Par conséquent, prévenir des sacrifices au temple à Jérusalem avait des implications d'une portée considérable pour l'apostasie et la continuation de la dissension entre le peuple du nord d'Israël et la

Cette unité doctrinale était garantie par les Lévites et les prêtres, qui étaient soutenus par les dîmes et offrandes pour servir dans le lieu choisi pour le *zebach*

tribu de Juda.

Le compte-rendu biblique de la division de la nation Israélite favorisée par Jéroboam, et suivie de son attaque sur le principe du *zebach*, offre des leçons précieuses pour l'église aujourd'hui. Il indique l'importance doctrinale et celle du système organisationnel de l'église comme moyen d'une plus grande unité de la dénomination à travers le monde. Cette unité a besoin d'un ministère singulier, uni, engagé à travers la maison du trésor.

Bien que l'adoration aujourd'hui ne requière pas un seul endroit fixe, la leçon spirituelle de l'unité théologique, administrative, financière, apportée par les enseignements du lieu de *zebach* et la maison du trésor, demeure.

Le succès de l'église aujourd'hui, comme aux jours de l'Ancien Testament, dépend d'être en toutes choses, unie, du point de vue administratif, financier, ministériel, doctrinal, et spirituel, comme nous l'enseigne, l'ordre d'un seul lieu pour le *zebach*.



Dr. Demóstenes Neves da Silva (Docteur en Psychologie, Master en Famille et Théologie) est un professeur à la retraite à Faculdade Adventista da Bahia, Brésil, où il a travaillé comme professeur et coordonnateur du cours de Théologie durant 22 des 35 ans de son ministère.

\* Toutes les citations de l'Écriture sont de la Version New King James ©. Copyright © 1982 par Thomas Nelson. Utilisé par permission. Tous droits réservés. Pour la traduction en français: Second 21

# PLANIFICATION FINANCIÈRE DE LA FAMILLE

## GOD'S WAY



Getty Images

JOHN ET DELIVON FRANCIS

Aujourd'hui, plus que jamais auparavant, les familles font face à une multiplicité de problèmes causés par la guerre Russie-Ukraine, l'inflation, les pénuries de nourriture et d'énergie dans le monde, déroulant des bulles spéculatives aux États Unis, des crises de la dette dans les pays développés, et les impacts persistants de la COVID-19, causant des fermetures liées à la pandémie et les goulots d'étranglement de la chaîne d'approvisionnement. De plus, nous voyons des gouvernements à travers nos différents continents, implosant entre eux-mêmes, alors qu'ils luttent pour combattre ces problèmes.

En tant que peuple gardant les commandements de Dieu, nous devons tenir ferme les promesses de Dieu, et Lui faire confiance pour qu'Il nous guide durant cette période difficile et nous donne Sa sagesse pour employer les ressources dont Il nous a béni à

bon esient.

Beaucoup de familles font face à des luttes allant de la perte d'emploi ou de revenus aux nombreuses conséquences d'avoir affaire à l'anxiété et la peur d'un avenir incertain. Il nous est dit dans Psaume 37:25: "J'ai été jeune, j'ai vieilli, et je n'ai pas vu le juste être abandonné ni ses descendants mendier du pain."

Nous pouvons espérer en ces temps incertains si nous mettons notre pleine confiance en Dieu ; étant donné qu'Il pourvoira. À travers sa vie, une famille passera par différentes étapes de cycles de vie. Par exemple, des jeunes couples mariés sont enclins à faire face aux problèmes d'établir un foyer, de gérer la dette, et d'enseigner aux enfants la gestion de l'argent. Cependant, une personne âgée (60 plus) sera plus intéressée aux problèmes de transfert de richesses et de retraite. Où que nous soyons dans nos étapes de vie, Dieu a un plan pour nous, dont nous parlerons avec plus de détails dans notre prochain numéro.

Ci-dessous se trouvent 13 façons pratiques qui peuvent vous aider à travailler pendant une crise financière :

**1 Ne paniquez pas, et ne prenez pas de décisions impulsives.** (Proverbes 11:14; 12:15; 15:22; 19:20, 21)

faites l'expérience d'un bouleversement émotionnel. Ralentez et cherchez un conseil divin de gens spirituellement matures en qui vous avez confiance. Chercher les gens avec des témoignages qu'ils sont prêts à partager pour encourager les autres.

**2 Ordonnez vos dépenses selon leurs priorités.** (1 Timothée 5:8)

Mettez votre famille en premier, et commencez par l'essentiel : dîme et offrandes, nourriture, factures, et transport. Après cela, hiérarchisez vos dépenses de la plus importante, comme l'assurance, à la moins importante.

**3 Réduisez les dépenses et contentez-vous de moins.** (1 Timothée 6:8; Hébreux 13:5)

Le Seigneur nous instruit à être satisfaits quand nos besoins fondamentaux sont satisfaits. Cependant, nous vivons dans une culture de consommation qui nous dit que nos "désirs" sont en réalité des "besoins." Faites des choix durs, et coupez ou renvoyez les dépenses inutiles.

**4 Augmentez les revenus.** (1 Corinthiens 10 :31; 2 Thessaloniens 3:10)

Recherchez un emploi temporaire dans des entreprises essentielles (supermarchés, pharmacies, nettoyage, livraison de nourriture, livraison de co-

Nous pouvons espérer en ces temps incertains si nous mettons notre pleine confiance en Dieu, étant donné qu'Il pourvoira.



lis, etc.), ou soyez créatif, comme vendre des items de valeur sur Facebook, eBay, Amazon, ou autres plateformes de médias sociaux. Explorez tous les bénéfices qui vous sont disponibles, comme le chômage ou autres types de support. Ne laissez pas l'orgueil devenir une barrière.

**5 Construisez un fonds d'urgence.** (Proverbes 10:4, 5; 21:20; 1 Corinthiens 16:2)

Veillez à mettre de côté de l'argent à utiliser en cas d'urgence. Si vous travaillez, réduisez vos dépenses et constituez vos épargnes.

**6 Soyez généreux et servez les autres.** (Luc 12:16-21; 2 Corinthiens 8:2, 3; Galates 6:9)

L'économie de Dieu est souvent le contraire de celle de l'homme. Par exemple, se concentrer extérieurement sur la bénédiction et le service des autres en temps de crise nous apporte la joie, alors que l'accumulation ne le fait pas. Dans l'Écriture, nous voyons l'église de Corinthe, qui était généreuse par une abondance de joie, bien que vivant dans une épreuve d'affliction et de pauvreté sévère.

**7 Croissez spirituellement et pratiquement.** (1 Corinthiens 3:18)

Les études montrent que se garder engagé mentalement, spirituellement, et physiquement durant un temps de stress améliore ses perspectives et sa réponse émotionnelle. Restez sur une routine, faites de l'exercice, et restez connecté avec les gens. Remplacez les activités irréflechies, telles des heures sur Netflix et les médias sociaux, par des activités qui développent, comme former un club de livres et lire ensemble un livre spirituel.

**8 Soyez un avec votre conjoint/e.** (Génèse 2:24; Marc 10:8; Éphésiens 5:28-33)

Les luttes financières et le stress sont une combinaison malsaine pour la plupart des mariages. Reconnaissez que votre mariage est plus important que tout autre crise, et "tenez-vous les bras" en vous aimant et en vous souciant l'un

de l'autre, mettant les besoins de votre conjoint/e avant les vôtres, et prenant des décisions réfléchies ensemble.

**9 Impliquez vos enfants.** (Proverbes 22:6)

Expliquez et enseignez à vos enfants à un âge approprié, la Parole de Dieu et quelles activités vous ferez en tant que famille durant cette période de crise, ex : ce que chaque membre de la famille sacrifiera pour le bien de toute la famille.

**10 Faites confiance aux promesses de Dieu.** (Psaumes 28:7; Proverbes 3:5, 6; Romains 15:13; Hébreux 13:8)

John Piper a dit un jour : "Vous devez cultiver et préserver une confiance en Dieu quand vous n'êtes pas dans une crise. Si nous attendons l'arrivée d'une crise alors nous n'aurons pas les ressources ou la profondeur nécessaire pour garder bien notre foi." Si votre foi n'a pas de profondeur, vous lutterez et voudrez compter sur votre propre compréhension et pouvoir. Concentrez-vous pour grandir dans ce domaine chaque jour.

**11 Louez Dieu dans la tempête.** (Psaumes 9:9; 22:3; 59:16; 107:13)

C'est facile de louer Dieu quand les choses vont bien. Choisir d'adorer Dieu dans une crise peut être un défi, mais la vérité est que Dieu est aussi présent dans nos peines, nos souffrances, et nos moments sombres. Quand vous louez Dieu, vous reconnaissez qu'il est souverain, fidèle, et compatissant, au milieu de plusieurs autres choses. La louange détourne notre attention de nous-mêmes et la place sur Dieu. Elle invite aussi Sa présence alors qu'il demeure près de nous quand nous Le louons.

**12 Portez votre attention sur l'éternel, non le temporaire.** (Jean 6:27; 16:25-33; Colossiens 3:1, 2)

Quand vous portez votre attention sur ce qui est éternel, vous êtes attentif au caractère immuable de Dieu. Vous amassez des trésors dans le ciel. Vous êtes attentif au Pain de Vie. Tout autre chose est brève et échoue. Pour certains d'entre nous, cela revient à limiter notre temps devant les réseaux sociaux et la TV, qui augmentent anx-

été et soucis, et à augmenter notre temps dans la Bible, qui nous apporte la paix.

**13 Priez.** (Psaumes 65 :2; 66 :19; Romains 12 :12; Hébreux 13 :21)

La Parole de Dieu nous appelle à prier. Jésus priait régulièrement. La prière dit, que sans Christ, nous ne pouvons rien faire. La prière nous garde humbles devant Dieu. La prière est une expression de la foi dans la puissance de Dieu. La prière est quelque chose que Dieu utilise pour nous équiper et changer nos cœurs. La prière nous rapproche de Dieu et, est un rappel que la confiance en Dieu trompe la peur, la gratitude trompe l'égoïsme, et comprendre Son amour pour nous, entraîne notre amour pour les autres.

En ces temps incertains, beaucoup de personnes craignent une crise économique. Si c'est votre crainte, quel type de buts vous fixez vous pour éviter un effondrement économique dans votre état personnel ? Peut-être investissez-vous dans l'or, achetez une ferme dans la campagne, ou faites des réserves de nourriture. Avant de poursuivre, cependant, votre question devrait être : Dieu, que veux-Tu que je fasse de mes ressources ? Les buts peuvent être entièrement différents, ou pourraient être les mêmes. Cependant, le fondement pour les fixer est un problème grave. Si le but vient de Dieu et de Sa Parole, alors c'est un objectif de foi. Mais s'il vient de notre propre peur ou panique, et que nous pensons simplement que c'est la bonne chose à faire, alors c'est une erreur.



John Francis est le Directeur de Vie de Famille et de GCV pour la Fédération Nord Angleterre, fraîchement nommé, en Septembre 2021. Ayant passé plusieurs années à travailler dans les ventes, s'occupant de son propre business et travaillant dans le secteur des services financiers en tant que conseiller financier très formé, il a des compétences transférables qui aideront dans la Gestion.

1 Toutes les citations de la Bible sont de la version Segond 21 en français.

2 John Piper, "How Can I Have Faith in Times of Crisis?," ("Comment Puis-Je Avoir la Foi en Temps de Crise ») 28 Novembre, 2007, <https://www.desiringgod.org/interviews/how-can-i-have-faith-in-times-of-crisis>.

# TRANSPARENCE & RESPONSABILITÉ

DELBERT PEARMAN

*Dans la Gestion Financière  
de l'Église Locale*

**A**insi donc, puisque par la bonté de Dieu nous avons ce ministère, nous ne perdons pas courage. Nous rejetons les actions honteuses qui se font en secret, nous ne nous conduisons pas avec ruse et nous ne falsifions pas la parole de Dieu. Au contraire, en faisant connaître clairement la vérité, nous nous recommandons à toute conscience d'homme devant Dieu" (2 Corinthiens 4:1, 2)<sup>1</sup>

Dans ce passage de l'écriture ci-dessus, l'apôtre Paul avance la notion qui est à la fois le devoir et le privilège des pasteurs et des officiants de l'église locale de s'occuper de leurs ministères d'une façon aussi transparente que possible pour que tous ceux à qui ils sont redevables puissent comprendre ce que sont réellement les enseignements de Dieu. Ceci ne revient pas seulement à présenter la Parole de Dieu, mais aussi à gérer Ses ressources financières.

L'importance de la transparence et de la responsabilité en affaires est considérée comme "un premier pas accessible pour que les dirigeants construisent la confiance."<sup>2</sup> Si ces qualités sont vues comme nécessaires dans les organisations séculières, combien plus importantes sont-elles dans les églises Adventistes qui reçoivent collectivement environ US \$3.2 milliards annuellement de dîmes et d'offrandes ?<sup>3</sup>

La "Transparence," comme utilisée en science, ingénierie, entreprise, les humanités, et autres contextes sociaux, opère pour que ce soit facile pour les autres de voir quelles actions ont été accomplies. Gaventa et McGee (2013) la définissent comme avoir accès à l'information.<sup>4</sup> Cependant, la transparence ne produit pas automatiquement la responsabilité.

La "Redevabilité" est le fait ou l'état d'être redevable ; responsabilité. C'est être responsable envers quelqu'un ou un groupe pour les actions prises ; être capable d'expliquer, de clarifier, et de justifier les actions prises.

Les organisations qui partagent ouvertement l'information à des parties prenantes favorisent une culture de confiance, de communication, et de responsabilité sociale. Même en prenant en mains des affaires confidentielles, il faut avoir une transparence pour comprendre pourquoi certaines informations sont limitées. Si des organisations séculières bénéficient d'exercer l'ouverture et la redevabilité, combien plus pourrait le faire l'église Adventiste locale ?

Dans une étude menée par Petr Cincala, Rene Drumm, et Duane McBride (2016) au nom du Bureau des Archives, des Statistiques, et de la Recherche (ASTR) de la Conférence Générale et de la Division Nord-Américaine, 872 membres d'églises Nord-Américains ont été sondés concernant leurs façons de donner à la Mission Mondiale. La première



Getty Images

raison citée comme une barrière au fait de donner était "une méfiance croissante, ou un manque de compréhension, concernant la gestion des fonds." D'autres raisons sont "une préférence pour le don local, un manque de communication perçu concernant les missions, et un manque de fonds personnels." Aussi défavorable que puisse sembler la réponse, les participants de l'étude continuaient en disant que "avoir des précisions au sujet de la destination de leur argent" aiderait à augmenter la transparence.<sup>5</sup>

Ci-dessous se trouvent des concepts que j'ai découverts dans le livre de Matthieu qui aident à établir la transparence et la redevabilité :

- 1 Établir un exemple personnel en soutenant l'église locale avec mes dîmes et offrandes et rester éloignés de dettes personnelles donnent de bons exemples à suivre pour les membres. "Vous êtes la lumière du monde. Une ville située sur une montagne ne peut pas être cachée, et on n'allume pas non plus une lampe pour la mettre sous un seau, mais on la met sur son support et elle éclaire tous ceux qui sont dans la maison. Que de la même manière votre lumière brille devant les hommes afin qu'ils voient votre belle manière d'agir et qu'ainsi ils célèbrent la gloire de votre Père céleste" (Matthieu 5:14-16).<sup>6</sup> Voyez aussi la page 137 du Manuel d'Église des Adventistes du Septième Jour (2015).
- 2 Soutenir l'amour et le sacrifice de Dieu devant le peuple et ensuite présenter les besoins de l'église comme des occasions pour exprimer leur amour et leur gratitude en retour (Rees 1995).<sup>7</sup> "En effet, là où est ton trésor, là aussi sera ton cœur" (Matthieu 6:21).

- 3 Protéger les ressources de l'église en investissant sagement et en dépensant prudemment, bâtir chez les membres, la confiance que l'on prend soin de l'argent. "C'est pourquoi, toute personne qui entend ces paroles que je dis et les met en pratique, je la comparerai à un homme prudent qui a construit sa maison sur le rocher. La pluie est tombée, les torrents sont venus, les vents ont soufflé et se sont déchainés contre cette maison, elle ne s'est pas écroulée, parce qu'elle était fondée sur le rocher" (Matthieu 7:24, 25).
- 4 Promouvoir une gestion fidèle garde vivante l'importance de la fidélité personnelle à l'esprit des membres. Un point clé à souligner est que "La bénédiction spirituelle est étroitement liée à la libéralité chrétienne."<sup>8</sup> Matthieu 7:7, 8 dit: "Demandez et l'on vous donnera, cherchez et vous trouverez, frappez et l'on vous ouvrira. En effet, toute personne qui demande reçoit, celui qui cherche trouve et l'on ouvre à celui qui frappe".
- 5 Rappporter la position financière de l'église à temps, clairement, et complètement instille de la confiance à ses membres. Tenir des réunions d'affaires régulières de l'église où le trésorier présente le statut financier de l'église et permet le feedback des membres est une bonne méthode de tenir l'église informée. Donner des reçus promptly aux membres pour leurs contributions est un autre moyen. Une excellente façon de faire part à l'église locale du moyen dont leurs contributions sont employées mondialement, est en partageant les vidéos de Mission Adventiste disponibles sur le site [www.adventistmission.org](http://www.adventistmission.org), et les rapports de Adventist World Radio ( la Radio Mondiale Adventiste) disponibles sur <https://awr.org/videos>, juste pour nommer deux que j'ai trouvés informatifs. "Un bon arbre ne peut pas porter de mauvais fruits, ni un mauvais arbre porter de bons fruits, . . . C'est donc à leurs fruits que vous les reconnaîtrez fruits" (Matthieu 7:18-20).
- 6 Mener des audits de fonctionnement et de conformité réguliers des finances, des membres, assurent aux membres que les rapports présentés sont authentiques. "Que votre parole soit 'Oui' pour 'Oui' et 'Non,' pour 'Non.' Ce qu'on y ajoute vient du mal." (Matthieu 5:37). Voyez aussi la page 141 du Manuel d'Église des Adventistes du Septième Jour (2015).
- 7 Réaliser des objectifs et les buts dans les temps, selon le plan, tout en respectant le budget inspire les membres à donner encore. La plupart des gens sont attirés à soutenir des projets à succès. "Je vous le dis en vérité, si vous aviez de la foi comme un grain de moutarde, vous diriez à cette montagne : 'Déplace-toi d'ici jusque-là,' et elle se déplacerait; rien ne vous serait impossible" (Matthieu 17:20).

Les points avancés plus haut sont des moyens pratiques que j'ai trouvés pour montrer la transparence aux membres et comment être redevables à Dieu et à mes supérieurs. Cependant, initier des changements divers pour promouvoir la transparence et la redevabilité seulement, mesure le degré auquel on perçoit la transparence et la redevabilité. Ci-dessous, quelques techniques qu'on peut employer pour le mesurer :

- 1 Évaluez les changements dans les contributions des membres qualitativement étant donné que la transparence et la redevabilité correspondent positivement à la confiance (Penn 2017).<sup>9</sup> Les gens

contribuent aux programmes auxquels ils font confiance. "Ils se sont d'abord donnés eux-mêmes au Seigneur" (2 Corinthiens 8:5).

- 2 Menez un sondage quantitatif des membres pour évaluer leurs attitudes à donner selon le lancement d'un effort concerté pour favoriser la transparence et la responsabilité. "Mettez les esprits à l'épreuve pour savoir s'ils sont de Dieu" (1 Jean 4:1).
- 3 Établissez des objectifs de dons, et suivez leur progrès. Faites les changements si c'est nécessaire. "Une autre partie tomba dans la bonne terre ; elle donna du fruit avec un rapport de 100, 60, ou 30 pour 1" (Matthieu 13:8).

Quand Dieu a dit: "Que, de la même manière, votre lumière brille devant les hommes afin qu'ils voient votre belle manière d'agir et qu'ainsi ils célèbrent la gloire de votre Père céleste" (Matthieu 5:16), Il nous appelait à être transparents et à rendre compte dans:

- 1 la fréquence de nos activités ("Que de la même manière, votre lumière brille devant les hommes" toute l'humanité);
- 2 la qualité de nos activités ("Afin qu'ils voient votre belle manière d'agir");
- 3 l'impact de nos activités ("Ils célèbrent la gloire de votre père céleste").

Le résultat est que si nous voulons que nos membres croissent davantage spirituellement, nous devons créer plus de transparence et de responsabilité en partageant beaucoup d'informations importantes avec eux de manière proactive, nous assurant qu'ils les comprennent, et qu'elles leur permettent de donner un feedback. Ce n'est que lorsqu'ils se sentiront partie prenante du progrès de l'église qu'ils la soutiendront plus volontiers.



Delbert Pearman, MBA, sert actuellement comme Vice-Président des Finances pour Adventist World Radio. Précédemment, il servait de Trésorier Associé de la Conférence Générale, Directeur de la Planification pour la Mission Adventiste et Trésorier pour diverses entités dans le monde. Delbert est un Pasteur Consacré qui apprécie la mission interculturelle, la musique chorale et jouer au football.

<sup>1</sup> Les citations bibliques sont de la version Segond 21 pour le français.

<sup>2</sup> Catherine Ellwood. "Building Trust through Transparency," (*Construire la Confiance à travers la Transparence*) The Myers-Briggs Company, 25 Mars 2020. [www.themyersbriggs.com/en-US/Connect-with-us/Blog/2020/March/Trust-and-Transparency](http://www.themyersbriggs.com/en-US/Connect-with-us/Blog/2020/March/Trust-and-Transparency).

<sup>3</sup> Archives, Statistiques, et Recherches. *Rapport Statistiques Annuel*, vol. 2 (Silver Spring, MD: Office of Archives, Statistics, and Research), <https://documents.adventistarchives.org/Statistics/ASR2020A.pdf>.

<sup>4</sup> John Gaventa et Rosemary McGee, "The Impact of Transparency and Accountability Initiatives," *Development Policy Review* 31 (2013): 3-28. (*L'Impact des Initiatives de la Transparence et de la Redevabilité*) Examen de la Politique de Développement.

<sup>5</sup> Archives, Statistiques, et Recherches. "Barriers to Giving" ("*Barrières aux Dons*,") Bureau des Archives, Statistiques, et Recherches, 18 Sept. 2018, <https://www.adventistresearch.info/barriers-giving/>.

<sup>6</sup> Cf note 1

<sup>7</sup> Mel Rees, *Biblical Principles for Living and Giving* (Hagerstown: Review and Herald Pub. Assn., 1995). (*Principes Bibliques pour Vivre et Donner*)

<sup>8</sup> Ellen G. White, *Conseils à l'Économiste* (Washington, D. C.: Review and Herald Pub. Assn., 1940), 53.

<sup>9</sup> Christopher S. Penn, "Transparency is the Currency of Trust," *Awaken Your Superhero*, 5 Octobre 2017, <https://www.christopherspenn.com/2017/10/transparency-is-the-currency-of-a-trust-relationship/>. ("*La Transparence est la Devise de la Confiance*") Réveillez votre Superhéros



# 5 RAISONS

## POUR L'ENTREPRENARIAT MISSIONNAIRE

PAR JESSE ZWIKER

### LAISSEZ-MOI VOUS POSER UNE QUESTION PERSONNELLE

**C**ombien d'heures avez-vous investi dans le partage de l'évangile le mois dernier ? Avez-vous rejoint votre pasteur le Sabbat après-midi pour distribuer des tracts ? Durant votre dernier voyage en avion, avez-vous pu partager votre foi à la personne assise à vos côtés ?

Un jour quelqu'un m'a dit : "Le principal désavantage que Dieu a, est que le diable a des travailleurs à plein temps, alors que Dieu a des volontaires à temps libre." Pensez-y. Quatre-vingt-dix-neuf pour cent parmi nous ne travaillent pas à plein temps pour Dieu. Nous avons des emplois "séculiers". Et nous ne pouvons être blâmés. Nous avons des responsabilités à honorer, comme payer les factures, et envoyer nos enfants à l'école. Aussi, nous finissons par accumuler toutes les activités de proximité en un espace très étroit que nous appelons "temps libre"—après le travail, la famille, les amis, et les loisirs. Mais si nous pensons pouvoir achever l'œuvre dans notre temps libre, nous devons bien réfléchir.

### Y A-T-IL UNE MEILLEURE FAÇON ?

Il y a une façon plus efficace pour faire avancer l'œuvre de Dieu, une façon qui combine notre passion missionnaire à notre profession. Elle ne se base pas sur la dîme, mais sur les revenus. Elle nous permet de travailler 40 heures par se-

maine, d'atteindre les gens comme faisant partie de notre travail, tout en générant assez d'argent pour payer les factures. Nous l'appelons *l'entrepreneuriat missionnaire*. L'entrepreneuriat missionnaire signifie combiner vos talents à votre appel pour atteindre les gens et le rendre financièrement viable (tout comme Paul, le fabricant de tentes). Laissez-moi vous donner cinq raisons puissantes pour lesquelles nous devrions considérer l'entrepreneuriat missionnaire.

D'abord, elle implique chaque talent. Tout travail que nous faisons est un travail sacré. Nous avons tous de beaux talents que Dieu veut que nous utilisions. Les pasteurs ne sont pas les seuls à recevoir un appel, même si la théologie du Moyen Âge nous l'a fait croire pendant plus de mille ans. Martin Luther a mis l'accent sur le fait que la Bible encourage la prêtrise de tous les croyants, pas seulement celle du clergé. Concepteurs, comptables, ouvriers de construction, enseignants, chefs, ingénieurs—nous sommes tous prêtres et avons le privilège de servir Dieu et les autres avec nos talents !

Deuxièmement, c'est qui nous sommes. Si vous regardez l'histoire Adventiste, vous vous rendez compte que notre mouvement a toujours eu un très fort esprit missionnaire et d'entreprise. William Miller avait une entreprise agricole. Joshua Himes avait une compagnie de publicité et est devenu le génie du marketing derrière le début du mouvement Adventiste.

Uriah Smith a inventé une prothèse de jambe. John Kellogg a révolutionné le petit déjeuner américain et a inventé beaucoup d'équipements sportifs encore utilisés aujourd'hui. Ferdinand Stahl a commencé une clinique et 46 écoles missionnaires au Pérou. Dr. Harry Miller a établi 20 hôpitaux à travers la Chine. La liste continue. L'entrepreneuriat missionnaire a toujours fait partie de notre histoire.

Troisièmement, c'est prophétique. Ellen White était très passionnée au sujet de l'entrepreneuriat missionnaire et la combinaison de la foi et des affaires. Elle a écrit: "Vous avez senti que les affaires sont les affaires, la religion est la religion, mais je vous dis qu'elles ne peuvent être séparées. . . . Vous ne pouvez pas mettre un terme à ce que Dieu a lié—les affaires et la religion." Des livres entiers ont été compilés suivant les modèles du business, comme *The Health Food Ministry*, qui nous encourage à avoir des restaurants végétariens dans chaque ville du monde. *Counsels on Health and Medical Ministry* se concentre sur les business liés à la santé comme les hôpitaux, sanatoriums, salles de traitements, et cliniques. Puis il y a *Colporteur Ministry*, qui évoque la formation des étudiants en vente pour les aider à payer leurs études en faisant de l'évangélisation avec les livres qu'ils vendent. Ellen White a aussi écrit sur la façon dont nous devrions atteindre les villes en construisant un réseau de "ruche" pour les projets missionnaires qui impliqueraient tous les membres d'église :

Beaucoup de branches d'efforts Chrétiens ont été poursuivies. . . . Elles incluaient la visite des malades et des indigents, trouvant des foyers pour les orphelins, et du travail pour les sans-emplois ; s'occupant des malades, et enseignant la vérité de maison en maison; la distribution de livres, et . . . des classes sur une vie saine et les soins des malades. Une école pour les enfants a été construite dans le sous-sol de la maison de réunion dans Laguna Street. Pendant quelque temps on a maintenu un foyer pour les ouvriers et la mission médicale. Sur Market Street, près de l'hôtel de ville, il y avait des salles de soins, opérant comme une branche du Sanatorium St. Helena. Dans la même localité se trouvait un magasin de diététiques. Plus près du centre de la ville, non loin du Call building, se trouvait . . . un café végétarien, qui était ouvert six jours par semaine, et entièrement fermé le Sabbat.<sup>2</sup>

Ce modèle autonome de ruche "tout compris" pour atteindre les grandes villes joue un rôle prophétique dans le déversement final du Saint Esprit et la proclamation des messages des trois anges.

Quatrièmement, l'entrepreneuriat mis-

sionnaire satisfait à une demande massive. Un sondage récent de l'Université de Phoenix a révélé que 63 pourcent des jeunes de moins de 30 ans veulent commencer leurs propres entreprises.<sup>3</sup> Certains accepteraient une réduction de salaire s'ils pouvaient trouver un emploi qui mêle leur passion à leur profession. L'entrepreneuriat missionnaire a un grand avenir si nous l'adoptons et si nous donnons un cadre qui permet aux jeunes adultes de combiner leur passion missionnaire à leur profession.

Cinquièmement, c'est évolutif. Des milliers de ministères et business Adventistes existent là-bas, mais survivent à peine. Un manque de connaissances appropriées sur le développement d'entreprises les empêche de s'étendre. Mais le message de Dieu pour nous est très clair. Quand Ellen White a écrit sur le modèle de la ruche, couronné de succès à San Francisco en 1900, elle dit clairement qu'ils devraient s'agrandir et ouvrir de nouveaux restaurants, des magasins d'alimentation, et des salles de soins.<sup>4</sup> Une année après, elle dit qu'on ne pouvait se satisfaire d'un seul restaurant dans Brooklyn ! Plusieurs devraient suivre.<sup>5</sup> Bien avant que la franchise n'existe, 40 ans avant même l'ouverture de la première chaîne de restauration rapide, cette dame visionnaire nous a pressé d'utiliser cette structure d'affaires pour atteindre

le monde ! Comment avons-nous fini par négliger cette méthode importante ? Comment cette compagnie de restauration rapide parvient-elle à ouvrir approximativement 36 889 restaurants, alors que nous luttons encore avec quelques centaines ? Cela ne devrait pas être le cas. Dieu nous a appelés à être la tête, et non la queue. Il nous a donné chaque outil et le talent dont nous avons besoin pour achever Son œuvre, aussi employons l'entrepreneuriat missionnaire pour l'étendre et la compléter!

Ce ne sont pas que des paroles. Nous faisons quelque chose pour cela. J'aimerais vous partager deux grandes ressources. Si vous voulez en savoir davantage sur la façon dont l'économat et l'entrepreneuriat marchent main dans la main, écoutez le récent épisode du podcast du Pasteur Marcos Bomfim appelé "Learning to Live Dangerously." (*Apprendre à Vivre Dangereusement: trad libre*) Vous voudrez peut-être découvrir aussi les puissantes vidéos et fiches de travail qui vous aideront dans votre cheminement pour devenir un entrepreneur missionnaire. Hyve, communauté d'entrepreneurs missionnaires de l'Adventisme, et de ceux qui y aspirent, vous invite à rejoindre le mouvement à [hyveinternational.org](http://hyveinternational.org).



Jesse Zwiker, né en Suisse, a commencé sa carrière comme missionnaire au Honduras à l'âge de 19 ans et devenant le co-fondateur de VIDA International. Là, il a reconnu la puissance de l'entrepreneuriat dans le contexte du ministère et a poursuivi pour trouver diverses entreprises dans le secteur -profit et non-profit, incluant Crosslingo. Il est le président de Hyve, une communauté mondiale Adventiste d'entrepreneurs missionnaires, où il partage sa passion en combinant la foi et l'entrepreneuriat. Il vit à Chattanooga, ÉU, avec sa belle femme et deux enfants.

<sup>1</sup> Ellen G. White, *Manuscript Releases*, vol. 19 (Silver Spring, MD: Ellen G. White Estate, 1990), 17. (*trad libre*)

<sup>2</sup> Ellen G. White, "Note of Travel—No. 3: The Judgement of God on Our Cities," *The Review and Herald*, July 5, 1906, 7-9. (*"Notes de voyage-No 3: Le Jugement de Dieu sur nos Villes"*) *trad libre*

<sup>3</sup> Minda Zetlin, "Survey: 63% of 20-Somethings Want to Start a Business," Inc., December 17, 2013, <https://www.inc.com/minda-zetlin/63-percent-of-20-somethings-want-to-start-a-business.html>. (*"Sondage: 63% de 20-Quelque chose Veulent Commencer un Business"*)

<sup>4</sup> Ellen G. White, *Témoignages pour l'Église*, vol. 7 (Mountain View, CA: Pacific Press Pub. Assn., 1902), 110.

<sup>5</sup> *Ibid*, 55.



Getty Images

# LE MODEL STEWARD CANVAS

“Un business comme mission se voit comme un véhicule à être utilisé par Dieu sur la place du marché.” –Alex Cook<sup>1</sup>

## CANVAS

Le concept d’avoir un business avec un objectif céleste est, pour plusieurs Chrétiens, une combinaison inhabituelle. Cependant, Ken Long, PhD, dans son dernier livre, *The Model Steward Canvas*, responsabilise les lecteurs au travers d’un concept innovant. Son objectif est d’inspirer les entrepreneurs à commencer des affaires avec un royaume pour objectif. Comme un avant-goût à la lecture de ce livre, nous partageons avec vous l’interview ci-dessous.

**Dynamic Steward:** *Le titre de ce livre a une combinaison inhabituelle de mots “business” et “royaume pour objectif”, qui pourtant fait réfléchir. Quel est le concept derrière la philosophie du titre de ce livre, de même que “business comme mission?”*

**Ken Long:** En 2019, j’étais impliqué dans l’animation d’un atelier de deux jours pour des hommes d’affaires en Papouasie, Nouvelle Guinée, sur le thème “Principes de Gestion, Discipulat, et Business.” Les assistants étaient très surpris de la combinaison de business et d’église, comme les gens croyaient qu’ils devraient être séparés ou que l’administration de l’église regardait de haut les hommes d’affaires. Nous les avons rassurés que Dieu veut que les hommes/femmes d’affaires travaillent de concert avec l’église, comme nous sommes tous des intendants. Dieu nous a créés avec le but précis d’être Ses gestionnaires, comme mentionné dans Genèse



Getty Images

1 :26. Nous devons être de fidèles intendants de tout ce que Dieu nous a donné, et nous devons utiliser les bénédictions de Dieu à la façon de Dieu, pour la gloire de Dieu.

Le concept de “business comme mission” est un business opéré selon les principes et les valeurs bibliques, par un entrepreneur Chrétien qui a pour but d’être une entreprise rentable apportant la gloire à Dieu et ayant un impact sur le royaume. De plus, il est intentionnel au sujet de son objectif du royaume et a un impact sur son personnel, ses clients, ses fournisseurs, et la communauté. Le focus de ce business est sur les 4 P du quadruple résultat final/financier—Personnes, Planète, Profit et Objectif de Dieu (*pas de mot en français commençant par P pour traduire Purpose : note du traducteur*).

De plus, pour étendre l’entreprise à une idée de mission, c’est lorsqu’une part importante des profits de l’entreprise est investie dans le royaume de Dieu et des buts charitables.

**DS:** *Quel état d’esprit devrait adopter un entrepreneur alors qu’il /elle commence un business ?*

**KL:** Dieu nous a donné tout ce dont nous avons besoin, et nous devons utiliser ces bénédictions à Sa gloire. Comme Abraham, nous sommes “bénis pour être une bénédiction.” Lorsque nous avons cet état d’esprit, nous embrassons l’idée de commencer une affaire avec pour objectif un royaume, ou comme mentionné précédemment, un “business comme mission.” L’entrepreneur devrait être intentionnel concernant l’installation et la direction d’une affaire fondée sur les val-

eurs Chrétiennes. Dans le livre, je raconte l'incroyable histoire de mon amie Lorraine et de son défunt mari, Norm, qui avaient consacré leur business à Dieu. Ils ne pouvaient emprunter de l'argent parce que Norm avait fait faillite, mais grâce à sa foi, survint un miracle. Les ventes commencèrent à affluer, et avec le temps l'entreprise devint bénéfique, "Dieu n'avait jamais cessé de travailler cette affaire."

Je crois qu'en acceptant Dieu comme votre partenaire, aucune limite ne peut être placée sur ce qui peut être réalisé. Quand vous entrez en partenariat avec Dieu, vous avez un partenaire plus proche et plus actif que n'importe quel humain, et Dieu peut faire un grand impact sur votre entreprise. Dieu nous donne des dons, des talents, et des bénédictions pour que nous puissions apporter la gloire à Son nom.

Dix ans plus tard, après un tragique accident de voiture, Lorraine était dans un dilemme. Elle ignorait comment elle dirigerait seule, l'entreprise. Elle fit un accord privé avec Dieu : Si Dieu décidait de l'aider, elle était prête à donner tous les profits pour soutenir le royaume de Dieu. Les ventes continuaient à grimper, et les profits continuaient à augmenter. Elle témoigna : "J'ai survécu dans mon affaire seulement parce que je dépendais totalement de Dieu, comme plusieurs des problèmes étaient beaucoup plus importants que ceux pour lesquels j'avais une solution." En tant qu'entrepreneur Chrétien, choisissez Dieu comme votre partenaire, restez Lui fidèle, et votre affaire prospérera. Puis ces bénédictions peuvent être employées pour aider différentes personnes dans divers endroits.

**DS:** *Comment peut-on commencer un partenariat avec Dieu?*

**KL:** D'abord, nous devrions reconnaître que nous sommes des intendants. De plus dans mon livre, je parle de la tension entre la "liberté d'indépendance" et la façon de Dieu, la "liberté de dépendance." Aussi fondamentalement, le monde est centré sur la liberté d'indépendance, et nous travaillons approximativement 90

000 heures pour accumuler de l'argent et obtenir notre liberté des autres. Cependant, le concept que Dieu met en avant nous encourage à adopter une perspective différente. Dieu offre la liberté de dépendance comme une alternative. Dans notre partenariat avec Lui, si nous plaçons Dieu et Son royaume en premier dans nos vies, toutes les nécessités de la vie nous seront pourvues. Ainsi, donner est un acte de foi. Cela ne demande pas beaucoup de foi de donner à Dieu l'argent qui reste après que nous avons payé pour tout autre chose, mais cela demande de la foi de donner de l'argent en premier. Dans mon livre *The Giving Equation*, (L'Équation du Don: trad libre) le fait de donner à Dieu est souvent synonyme de moins d'argent, qui résonne avec moins de vie. Mais en vérité, donner à Dieu équivaut à une vie plus abondante. Dans l'économie de Dieu, vous donnez, et vous recevez plus. "Donnez et on vous donnera" (Luc 6 :38).<sup>2</sup> Vous donnez votre vie, mais Dieu vous rend plus avec une vie pleine de bonus et de bénédictions.

**DS:** *Que se passe-t-il si les choses ne se passent pas de la façon dont ils l'avaient planifié ?*

**KL:** S'il y a une chose dont vous devez vous souvenir, est que Dieu est votre compagnon. "Confie-toi en l'Éternel de tout ton cœur et ne t'appuie pas sur ton intelligence » (Proverbes 3 :5) nous rappelle que même si le résultat ne correspond pas à nos attentes, Dieu est au contrôle. Si vous avez de la foi en Dieu vous accomplissez son objectif, alors vous pouvez avancer avec confiance. Même si les choses ne fonctionnent pas de la façon dont nous voulons qu'elles soient, elles fonctionnent selon la volonté de Dieu. Le monde des affaires peut être dur, mais la confiance en Dieu rend la vie beaucoup plus simple, et Lui faire confiance réduit nos préoccupations.

**DS:** *Plusieurs outils sont partagés dans ce livre. Parmi eux, le concept de "segmentation" est mentionné. Comment cela a-t-il un impact sur une entreprise ?*

**KL:** Quand je lance une affaire, la ré-

alité est que je ne peux pas toucher tout le monde. Par conséquent, je dois essayer de toucher les clients dans des segments spécifiques du marché. Comprendre votre marché vous permet de livrer des produits ou services correspondant plus à leurs besoins.

**DS:** *Pour conclure, quelle partie du livre trouve le plus un écho chez vous ?*

**KL:** *The Model Steward Canvas* offre un plan simple sur une structure page pour vous aider à lancer votre business. De plus, il est intentionnellement un business ayant le royaume pour objectif, et cela dépend de la façon dont vous dirigez l'entreprise, comment vous traitez le personnel, les clients, les fournisseurs, et la communauté. J'aime aussi cette citation : "Enseignez à un homme comment lancer une entreprise de pêche, et non seulement vous le nourrirez pour toute la vie, mais cela apportera des bénéfices à sa famille, à la communauté, et à l'église." Ainsi, l'idée est que si vous pouvez aider une personne à commencer une entreprise, elle sera plus auto-suffisante. Ils peuvent se faire plus d'argent, ainsi que leur famille et leur communauté ; avoir un meilleur style de vie ; et, finalement, investir dans le royaume de Dieu.



Emmelyne Virassamy, originaire de l'île Maurice, est une future diplômée en BA Communication-Media à l'Université d' Helderberg et sert actuellement comme Digital Content Creator pour le Département GCV de la CG. Elle est passionnée pour ce domaine et aspire à servir Dieu au travers des media pour gagner des âmes à Christ.

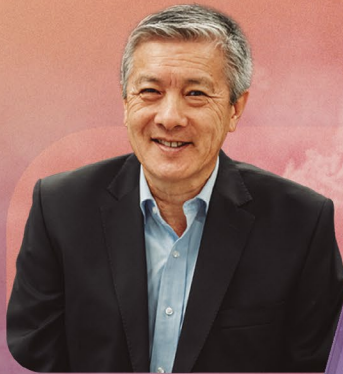
<sup>1</sup> Alex Cook, "Business—The Not So New Mission Field," *Wealth with Purpose*, 23 AOÛT 2016, ("*Business-le Champ Missionnaire Pas Si Nouveau*", *Richesse avec un Objectif* ) <https://wealthwithpurpose.com/investment/business-not-new-mission-field/>"

<sup>2</sup> Toutes les citations bibliques sont de la SAINTÉ BIBLE, NEW INTERNATIONAL VERSION®. Copyright © 1973, 1978, 1984, 2011 par Biblica, Inc.® Utilisé avec permission. Tous droits réservés mondialement. Segond 21 pour la version en français.

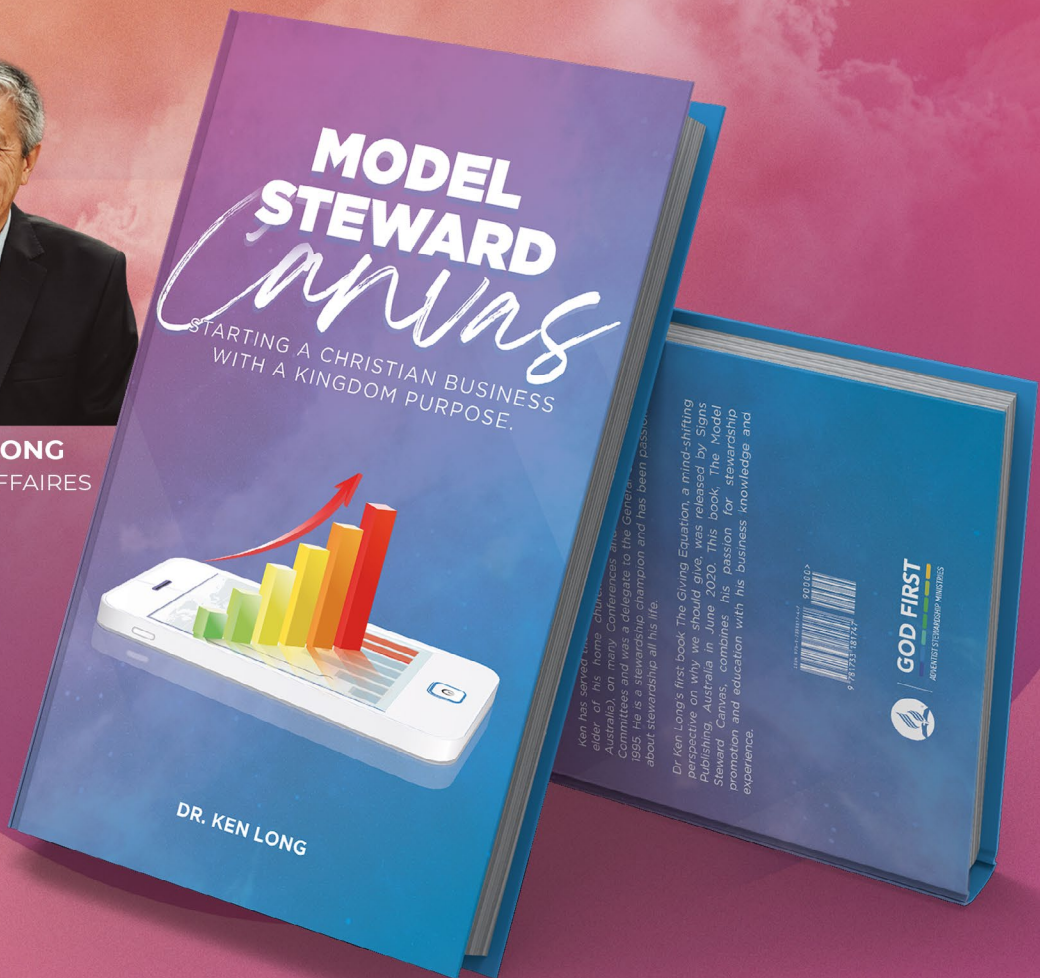
# COMMENT COMMENCER UN BUSINESS AVEC UN LE ROYAUME COMME OBJECTIF ?

"MODEL STEWARD CANVAS"

Apprendre à Faire Croître votre business  
selon le plan de Dieu.



**DR. KEN LONG**  
CONSULTANT D'AFFAIRES



**DIEU EN PREMIER**  
GESTION CHRETIENNE DE LA VIE

Procurez-vous  
votre copie.

